

**Uchwała Nr 1548/2024**  
**Zarządu Powiatu w Kętrzynie**  
**z dnia 11 stycznia 2024 r.**

**w sprawie uchwalenia Regulaminu Organizacyjnego Powiatowego Centrum Pomocy Rodzinie w Kętrzynie**

Na podstawie art. 36 ust. 1 ustawy z dnia 5 czerwca 1998 r. o samorządzie powiatowym (t.j. Dz. U. z 2022 r. poz. 1526 zm. Dz.U. z 2023 r. poz. 572),

**- Zarząd Powiatu Uchwala co następuje:**

**§ 1**

Uchwala się Regulamin Organizacyjny Powiatowego Centrum Pomocy Rodzinie w Kętrzynie, którego treść stanowi załącznik do niniejszej uchwały.

**§ 2**

Traci moc Uchwała Nr 426/2020 Zarządu Powiatu w Kętrzynie z dnia 15 stycznia 2020 r.  
w sprawie uchwalenia Regulaminu Organizacyjnego Powiatowego Centrum Pomocy Rodzinie w Kętrzynie.

**§ 3**

Uchwała wchodzi w życie z dniem podjęcia.

**Zarząd Powiatu w Kętrzynie:**

1. Michał Kochanowski      Starosta Kętrzyński

\_\_\_\_\_

2. Andrzej Lewandowski      Wicestarosta

\_\_\_\_\_

3. Mirosław Bobrowski      Członek

\_\_\_\_\_

4. Alina Janiszewska      Członek

---

5. Olga Halina Wanago      Członek

---



Załącznik  
do Uchwały Nr  
1548/2024  
Zarządu Powiatu w  
Kętrzynie  
z dnia 11 stycznia 2024 r.

**REGULAMIN ORGANIZACYJNY  
POWIATOWEGO CENTRUM POMOCY RODZINIE  
W KĘTRZYNIE**

**KĘTRZYN, 2024 r.**

## **POSTANOWIENIA OGÓLNE**

### **§ 1**

**1.** Regulamin organizacyjny Powiatowego Centrum Pomocy Rodzinie Kętrzynie, zwany dalej „Regulaminem” określa szczegółową organizację, zakres oraz tryb pracy Powiatowego Centrum Pomocy Rodzinie w Kętrzynie.

**2.** Powiatowe Centrum Pomocy Rodzinie w Kętrzynie zwane dalej „Centrum” jest samodzielną jednostką organizacyjną Powiatu Kętrzyńskiego i działa na podstawie:

- 1) ustawy z dnia 5 czerwca 1998 r. o samorządzie powiatowym,
- 2) ustawy z dnia 12 marca 2004 r. o pomocy społecznej,
- 3) uchwały Nr VIII/20/99 Rady Powiatu w Kętrzynie z dnia 17 lutego 1999 r. w sprawie utworzenia Powiatowego Centrum Pomocy Rodzinie w Kętrzynie,
- 4) Zarządzenia Nr 64 Starosty Kętrzyńskiego z dnia 30 grudnia 2002 r. w sprawie powołania Powiatowego Zespołu ds. Orzekania o Niepełnosprawności w Kętrzynie,
- 5) Zarządzenia Nr 51 Starosty Kętrzyńskiego z dnia 6 grudnia 2011 r. w sprawie wyznaczenia Powiatowego Centrum Pomocy Rodzinie w Kętrzynie na organizatora rodzinnej pieczy zastępczej,

niniejszego Regulaminu Organizacyjnego i innych uchwał Rady Powiatu.

**3.** Centrum realizuje zadania powiatu z zakresu pomocy społecznej, jak również określone w następujących aktach normatywnych:

- 1) ustawie z dnia 9 czerwca 2011 r. o wspieraniu rodziny i systemie pieczy zastępczej,
- 2) ustawie z dnia 27 sierpnia 1997 r. o rehabilitacji zawodowej i społecznej oraz zatrudnianiu osób niepełnosprawnych,
- 3) ustawie z dnia 29 lipca 2005 r. o przeciwdziałaniu przemocy domowej,
- 4) ustawie z dnia 27 sierpnia 2009 r. o finansach publicznych,

oraz innych ustawach.”.

## §2

1. Przez sformułowania użyte w regulaminie, a określone poniżej, należy rozumieć:

- 1) Starosta – Starosta Kętrzyński,
- 2) Centrum – Powiatowe Centrum Pomocy Rodzinie w Kętrzynie,
- 3) Dyrektor – Dyrektor Centrum,
- 4) Zespół – wewnętrzna komórka organizacyjna w składzie wieloosobowym, realizująca zadania merytoryczne Centrum,
- 5) PFRON – Państwowy Fundusz Rehabilitacji Osób Niepełnosprawnych.

2. Pracą Centrum kieruje Dyrektor zatrudniany przez Zarząd Powiatu w Kętrzynie.

3. W czasie nieobecności Dyrektora, jego obowiązki i kompetencje wykonuje pracownik wyznaczony przez Dyrektora.

## ZADANIA CENTRUM

## §3

1. Sporządzanie oceny zasobów pomocy społecznej.
2. Opracowanie i realizacja powiatowej strategii rozwiązywania problemów społecznych,  
ze szczególnym uwzględnieniem programów pomocy społecznej, wspierania osób niepełnosprawnych i innych, których celem jest integracja osób i rodzin z grup szczególnego ryzyka - po konsultacji z właściwymi terytorialnie gminami.
3. Prowadzenie specjalistycznego poradnictwa.
4. Przyznawanie pomocy pieniężnej na usamodzielnienie, zagospodarowanie oraz na kontynuowanie nauki osobom opuszczającym domy pomocy społecznej dla dzieci i młodzieży niepełnosprawnych intelektualnie, domy dla matek z małoletnimi dziećmi i kobiet w ciąży oraz schroniska dla nieletnich, zakłady poprawcze, specjalne ośrodki szkolno-wychowawcze, specjalne ośrodki wychowawcze, młodzieżowe ośrodki socjoterapii zapewniające całodobową opiekę lub młodzieżowe ośrodki wychowawcze.
5. Pomoc w integracji ze środowiskiem osób mających trudności w przystosowaniu się do życia, młodzieży opuszczającej domy pomocy społecznej dla dzieci i

młodzieży niepełnosprawnych intelektualnie, domy dla matek z małoletnimi dziećmi i kobiet

w ciąży oraz schroniska dla nieletnich, zakłady poprawcze, specjalne ośrodki szkolno-wychowawcze, specjalne ośrodki wychowawcze, młodzieżowe ośrodki socjoterapii zapewniające całodobową opiekę lub młodzieżowe ośrodki wychowawcze, mających braki w przystosowaniu się.

6. Pomoc cudzoziemcom, którzy uzyskali w Rzeczypospolitej Polskiej status uchodźcy, ochronę uzupełniającą lub zezwolenie na pobyt czasowy, mającym trudności w integracji ze środowiskiem.
7. Prowadzenie i rozwój infrastruktury domów pomocy społecznej o zasięgu ponadgminnym oraz umieszczanie w nich skierowanych osób, a także nadzór nad nimi.
8. Realizacja usług wsparcia krótkoterminowego w domach pomocy społecznej.
9. Prowadzenie mieszkań treningowych lub wspomaganych dla osób z terenu więcej niż jednej gminy oraz powiatowych ośrodków wsparcia, w tym domów dla matek z małoletnimi dziećmi i kobiet w ciąży, z wyłączeniem środowiskowych domów samopomocy i innych ośrodków wsparcia dla osób z zaburzeniami psychicznymi.
10. Prowadzenie ośrodków interwencji kryzysowej.
11. Udzielanie informacji o prawach i uprawnieniach.
12. Szkolenie i doskonalenie zawodowe kadr pomocy społecznej z terenu powiatu.
13. Doradztwo metodyczne dla kierowników i pracowników jednostek organizacyjnych pomocy społecznej z terenu powiatu.
14. Podejmowanie innych działań wynikających z rozeznaczonych potrzeb, w tym tworzenie i realizacja programów osłonowych.
15. Sporządzanie sprawozdawczości oraz przekazywanie jej właściwemu wojewodzie, również w formie dokumentu elektronicznego, z zastosowaniem systemu teleinformatycznego.
16. Pomoc cudzoziemcom, którzy uzyskali w Rzeczypospolitej Polskiej status uchodźcy, ochronę uzupełniającą lub zezwolenie na pobyt czasowy, w zakresie indywidualnego programu integracji oraz opłacanie za te osoby składek na ubezpieczenie zdrowotne określonych w przepisach o świadczeniach opieki zdrowotnej finansowanych ze środków publicznych.
17. Prowadzenie i rozwój infrastruktury ośrodków wsparcia dla osób z zaburzeniami psychicznymi.

- 18.** Realizacja zadań wynikających z rządowych programów pomocy społecznej, mających na celu ochronę poziomu życia osób, rodzin i grup społecznych oraz rozwój specjalistycznego wsparcia.
- 19.** Udzielanie cudzoziemcom, przebywającym na terytorium Rzeczypospolitej Polskiej na podstawie zaświadczenia, o którym mowa w art. 170 ustawy z dnia 12 grudnia 2013 r. o cudzoziemcach, lub na podstawie zezwolenia, o którym mowa w art. 176 ustawy z dnia 12 grudnia 2013 r. o cudzoziemcach. pomocy w zakresie interwencji kryzysowej.
- 20.** Opracowanie i realizacja powiatowego programu przeciwdziałania przemocy domowej i ochrony osób doznających przemocy domowej.
- 21.** Opracowanie i realizacja programów służących działaniom profilaktycznym mającym na celu udzielenie specjalistycznej pomocy, zwłaszcza w zakresie promowania i wdrożenia prawidłowych metod wychowawczych w stosunku do dzieci w rodzinach zagrożonych przemocą domową.
- 22.** Zapewnienie osobom doznającym przemocy domowej miejsc w ośrodkach wsparcia.
- 23.** Zapewnienie osobom doznającym przemocy domowej miejsc w ośrodkach interwencji kryzysowej.
- 24.** Tworzenie i prowadzenie specjalistycznych ośrodków wsparcia dla ofiar przemocy domowej.
- 25.** Opracowywanie i realizacja programów oddziaływań korekcyjno-edukacyjnych dla osób stosujących przemoc domową.
- 26.** Opracowywanie i realizacja programów psychologiczno-terapeutycznych dla osób stosujących przemoc domową.
- 27.** Wydawanie zaświadczeń o zgłoszeniu się osoby stosującej przemoc domową do uczestnictwa w programach, o których mowa w pkt 25 i 26, oraz o ich ukończeniu.
- 28.** Współpraca z organizacjami pozarządowymi i fundacjami.
- 29.** Podejmowanie działań zmierzających do ograniczenia skutków niepełnosprawności.
- 30.** Opracowywanie i realizacja zgodnych z powiatową strategią rozwiązywania problemów społecznych, powiatowych programów działania na rzecz osób niepełnosprawnych

w zakresie rehabilitacji społecznej i przestrzegania praw osób niepełnosprawnych.

- 31.** Opracowanie i realizacja 3-letnich powiatowych programów dotyczących rozwoju pieczy zastępczej, zawierających między innymi plan rozwoju rodzinnej pieczy zastępczej, plan ograniczania liczby dzieci w instytucjonalnej pieczy zastępczej oraz limit rodzin zastępczych zawodowych na dany rok kalendarzowy, uwzględniający założenia wynikające z planu rozwoju rodzinnej pieczy zastępczej, konieczność zapewnienia dzieciom z terenu powiatu rodzinnej pieczy zastępczej oraz ograniczanie liczby dzieci w instytucjonalnej pieczy zastępczej.
- 32.** Zapewnienie dzieciom pieczy zastępczej w rodzinach zastępczych, rodzinnych domach dziecka oraz w placówkach opiekuńczo-wychowawczych;
- 33.** Organizowanie wsparcia osobom usamodzielnianym opuszczającym rodziny zastępcze, rodzinne domy dziecka oraz placówki opiekuńczo-wychowawcze i regionalne placówki opiekuńczo-terapeutyczne, przez wspieranie procesu usamodzielnienia.
- 34.** Tworzenie warunków do powstawania i działania rodzin zastępczych, rodzinnych domów dziecka i rodzin pomocowych.
- 35.** Prowadzenie placówek opiekuńczo-wychowawczych oraz placówek wsparcia dziennego o zasięgu ponadgminnym.
- 36.** Organizowanie szkoleń dla rodzin zastępczych, prowadzących rodzinne domy dziecka, rodzin pomocowych i dyrektorów placówek opiekuńczo-wychowawczych typu rodzinnego oraz kandydatów do pełnienia funkcji rodziny zastępczej, prowadzenia rodzinnego domu dziecka lub pełnienia funkcji dyrektora placówki opiekuńczo-wychowawczej typu rodzinnego.
- 37.** Organizowanie wsparcia dla rodzinnej pieczy zastępczej, w szczególności przez tworzenie warunków do powstawania:
  - 1) grup wsparcia,
  - 2) specjalistycznego poradnictwa.
- 38.** Zapewnienie przeprowadzenia przyjętemu do pieczy zastępczej dziecku niezbędnych badań lekarskich.
- 39.** Wprowadzanie danych do rejestru, obejmującego:
  - 1) wykaz dzieci umieszczonych w pieczy zastępczej, osób, które osiągnęły pełnoletność przebywając w pieczy zastępczej,
  - 2) wykaz osób posiadających pozytywną lub negatywną wstępną kwalifikację do pełnienia funkcji rodziny zastępczej lub prowadzenia rodzinnego domu dziecka;



- 3) wykaz kandydatów zakwalifikowanych do pełnienia funkcji rodziny zastępczej lub prowadzenia rodzinnego domu dziecka;
  - 4) wykaz rodzin zastępczych z podziałem na rodziny zastępcze spokrewnione, niezawodowe i zawodowe;
  - 5) wykaz rodzinnych domów dziecka;
  - 6) wykaz placówek opiekuńczo-wychowawczych, regionalnych placówek opiekuńczo-terapeutycznych oraz interwencyjnych ośrodków preadopcyjnych;
  - 7) wykaz osób usamodzielnianych,  
- ich aktualizacja i usuwanie;
- 40.** Kompletowanie we współpracy z właściwym ośrodkiem pomocy społecznej dokumentacji związanej z przygotowaniem dziecka do umieszczenia w rodzinie zastępczej albo rodzinnym domu dziecka;
- 41.** Finansowanie:
- 1) świadczeń pieniężnych dotyczących dzieci z terenu powiatu, umieszczonych w rodzinach zastępczych, rodzinnych domach dziecka, placówkach opiekuńczo-wychowawczych, regionalnych placówkach opiekuńczo-terapeutycznych, interwencyjnych ośrodkach preadopcyjnych lub rodzinach pomocowych, na terenie Powiatu Kętrzyńskiego lub na terenie innego powiatu,
  - 2) pomocy przyznawanej osobom usamodzielnianym opuszczającym rodziny zastępcze, rodzinne domy dziecka, placówki opiekuńczo-wychowawcze lub regionalne placówki opiekuńczo-terapeutyczne,
  - 3) szkoleń dla kandydatów do pełnienia funkcji rodziny zastępczej, prowadzenia rodzinnego domu dziecka lub pełnienia funkcji dyrektora placówki opiekuńczo-wychowawczej typu rodzinnego oraz szkoleń dla rodzin zastępczych, prowadzących rodzinne domy dziecka oraz dyrektorów placówek opiekuńczo-wychowawczych typu rodzinnego.
- 42.** Sporządzanie, zgodnie ze wzorami udostępnionymi drogą elektroniczną przez ministra właściwego do spraw rodziny, sprawozdań rzeczowo-finansowych z zakresu wspierania rodziny i systemu pieczy zastępczej oraz przekazywanie ich właściwemu wojewodzie,  
w wersji elektronicznej, z zastosowaniem systemu teleinformatycznego.
- 43.** Przekazywanie do biura informacji gospodarczej informacji, o powstaniu zaległości  
z tytułu nieponoszenia opłaty za pobyt dziecka w pieczy zastępczej, za okres dłuższy  
niż 12 miesięcy.

44. Realizacja zadań wynikających z rządowych programów wspierania rodziny i systemu pieczy zastępczej.
45. Finansowanie pobytu w pieczy zastępczej osób, o których mowa w art. 5 ust. 3 ustawy o wspieraniu rodziny i systemie pieczy zastępczej.
46. Finansowanie:
  - 1) wydatków związanych z dowozem do rodziny zastępczej, rodzinnego domu dziecka, placówki opiekuńczo-wychowawczej, regionalnej placówki opiekuńczo-terapeutycznej lub interwencyjnego ośrodka preadopcyjnego, a także związanych z odwiezieniem dziecka, gdy umieszczenie w pieczy zastępczej nastąpiło na czas określony, jeżeli sposób i zasady pokrycia kosztów powrotu dziecka nie wynikają z orzeczenia lub informacji sądu lub innego organu państwa obcego,
  - 2) średnich miesięcznych wydatków przeznaczonych na utrzymanie dziecka oraz świadczeń pieniężnych,
  - 3) pomocy przyznawanej osobom usamodzielnianym opuszczającym rodziny zastępcze, rodzinne domy dziecka, placówki opiekuńczo-wychowawcze lub regionalne placówki opiekuńczo-terapeutyczne - dotyczących osób, o których mowa w art. 5 ust. 1 pkt 1 lit. b i pkt 2a ustawy o wspieraniu rodziny i systemie pieczy zastępczej, , umieszczonych w rodzinach zastępczych, rodzinnych domach dziecka, placówkach opiekuńczo-wychowawczych, regionalnych placówkach opiekuńczo-terapeutycznych, interwencyjnych ośrodkach preadopcyjnych lub rodzinach pomocowych;
47. Realizacja zadań Powiatowego Zespołu do Spraw Orzekania o Niepełnosprawności w Kętrzynie.
48. Wykonywanie zadań powiatu z zakresu rehabilitacji społecznej osób niepełnosprawnych finansowanych ze środków PFRON oraz obsługa programów celowych PFRON.

#### § 4

1. Działalność finansowa Centrum prowadzona jest na zasadach jednostki budżetowej w rozumieniu ustawy o finansach publicznych.
2. Działalność Centrum finansowana jest ze środków własnych powiatu oraz innych źródeł.

3. Centrum realizuje zadania określone ustawami wyszczególnionymi w § 1.
4. Centrum prowadzi samodzielną obsługę finansową.
5. Siedziba Centrum znajduje się w Kętrzynie przy ulicy Pocztovej 9.
6. Dom Dla Matek z Małoletnimi Dziećmi i Kobiet w Cięży, Mieszkanie Treningowe oraz Ośrodek Interwencji Kryzysowej znajdują się w Kętrzynie przy ulicy Pocztovej 13.
7. Teren działania Centrum obejmuje Powiat Kętrzyński.

## ZADANIA DYREKTORA

### § 5

Do zakresu działania Dyrektora należy w szczególności:

1. organizowanie pracy w Centrum;
2. reprezentowanie Centrum na zewnątrz;
3. planowanie i dysponowanie środkami finansowymi przeznaczonymi na realizację zadań Centrum;
4. wydawanie zarządzeń i poleceń służbowych;
5. kształtowanie polityki kadrowej Centrum;
6. dokonywanie oceny pracowników;
7. nadzorowanie w zakresie przestrzegania zasad instrukcji kancelaryjnej, kodeksu postępowania administracyjnego, ustawy o pracownikach samorządowych, Kodeksu Pracy, Regulaminu Funduszu Świadczeń Socjalnych;
8. rozstrzyganie spraw organizacyjnych, szkoleniowych i osobowych pracowników Centrum;
9. przedkładanie Radzie Powiatu w Kętrzynie corocznego sprawozdania z działalności Centrum i wykazu potrzeb w zakresie pomocy społecznej;
10. współpraca z instytucjami i organizacjami społecznymi statutowo zajmującymi się problematyką rodziny i dziecka;
11. wydawanie decyzji administracyjnych w ramach pełnomocnictw wydanych przez Zarząd Powiatu i Starostę;
12. wytaczanie powództwa o zasądzenie świadczeń alimentacyjnych na rzecz dziecka przebywającego w pieczy zastępczej ponad rok;
13. współpraca z sądem w sprawach dotyczących opieki i wychowania dzieci, których rodzice zostali pozbawieni lub ograniczeni we władzy rodzicielskiej nad nimi;
14. składanie Zarządowi Powiatu w Kętrzynie corocznego sprawozdania z działalności Centrum oraz przedstawianie potrzeb w zakresie systemu pieczy zastępczej;

15. przedstawianie Staroście i Radzie Powiatu w Kętrzynie sprawozdania z efektów pracy organizatora rodzinnej pieczy zastępczej;
16. wykonywanie zadań zleconych przez Zarząd Powiatu w Kętrzynie lub Starostę Kętrzyńskiego w ramach prowadzonej działalności Centrum.

## **SZCZEGÓŁOWA ORGANIZACJA WEWNĘTRZNA**

### **§ 6**

1. W skład Centrum wchodzi następujące komórki organizacyjne i samodzielne stanowiska pracy:
  - 1) Zespół do Spraw Rodzinnej Pieczy Zastępczej,
  - 2) Zespół Pomocy Instytucjonalnej, Poradnictwa Specjalistycznego, Świadczeń i Nadzoru, w tym:
    - a) Ośrodek Interwencji Kryzysowej,
    - b) Mieszkanie Treningowe,
    - c) Dom dla Matek z Małoletnim Dziećmi i Kobiet w Ciąży,
  - 3) Zespół ds. Rehabilitacji Osób Niepełnosprawnych,
  - 4) Zespół Planowania, Księgowości i Analiz oraz Organizacji Pracy i Spraw Socjalnych,
  - 5) Powiatowy Zespół ds. Orzekania o Niepełnosprawności,
  - 6) Inspektor Ochrony Danych Osobowych.
2. Powiatowy Zespół ds. Orzekania o Niepełnosprawności kierowany jest przez Przewodniczącego powołanego przez Starostę.
3. Zasady Funkcjonowania Powiatowego Zespołu ds. Orzekania o Niepełnosprawności określa załącznik nr 2 do niniejszego Regulaminu.

### **§ 7**

Zakresy działania wewnętrznych komórek organizacyjnych i samodzielnych stanowisk pracy.

1. Do zadań Zespołu do Spraw Rodzinnej Pieczy Zastępczej należy:
  - 1) zapewnienie opieki i wychowania dzieciom całkowicie lub częściowo pozbawionym opieki rodziców;

- 2) prowadzenie naboru kandydatów do pełnienia funkcji rodziny zastępczej zawodowej, rodziny zastępczej niezawodowej lub prowadzenia rodzinnego domu dziecka;
- 3) kwalifikowanie osób kandydujących do pełnienia funkcji rodziny zastępczej lub prowadzenia rodzinnego domu dziecka oraz wystawianie zaświadczeń kwalifikacyjnych zawierających potwierdzenie ukończenia szkolenia, opinii o spełnianiu warunków i ocenę predyspozycji do sprawowania pieczy zastępczej;
- 4) organizowanie szkoleń dla kandydatów do pełnienia funkcji rodziny zastępczej lub prowadzenia rodzinnego domu dziecka;
- 5) organizowanie szkoleń dla kandydatów do pełnienia funkcji dyrektora placówki opiekuńczo-wychowawczej typu rodzinnego, wystawianie zaświadczeń o ukończeniu tych szkoleń oraz opinii dotyczących predyspozycji do pełnienia funkcji dyrektora i wychowawcy w placówce opiekuńczo –wychowawczej typu rodzinnego;
- 6) zapewnianie rodzinom zastępczym oraz prowadzącym rodzinne domy dziecka szkoleń mających na celu podnoszenie ich kwalifikacji, biorąc pod uwagę ich potrzeby;
- 7) zapewnianie koordynatorom rodzinnej pieczy zastępczej szkoleń mających na celu podnoszenie ich kwalifikacji;
- 8) zapewnienie pomocy i wsparcia osobom sprawującym rodzinną pieczę zastępczą, w szczególności w ramach grup wsparcia oraz rodzin pomocowych;
- 9) organizowanie dla rodzin zastępczych oraz rodzinnego domu dziecka pomocy wolontariuszy:
- 10) współpraca ze środowiskiem lokalnym, ośrodkami pomocy społecznej, sądami i ich organami pomocniczymi, instytucjami oświatowymi, podmiotami leczniczymi, a także kościołami i związkami wyznaniowymi oraz z organizacjami społecznymi;
- 11) prowadzenie poradnictwa i terapii dla osób sprawujących rodzinną pieczę zastępczą i ich dzieci oraz dzieci umieszczonych w pieczy zastępczej;
- 12) dokonywanie okresowej oceny sytuacji dzieci przebywających w rodzinnej pieczy zastępczej oraz przekazywanie informacji do sądu;
- 13) prowadzenie działalności diagnostyczno - konsultacyjnej, której celem jest pozyskiwanie, szkolenie i kwalifikowanie osób zgłaszających gotowość do

- pełnienia funkcji rodziny zastępczej zawodowej, rodziny zastępczej niezawodowej oraz prowadzenia rodzinnego domu dziecka, a także szkolenie i wspieranie psychologiczno -pedagogiczne osób sprawujących rodzinną pieczę zastępczą oraz rodziców dzieci objętych tą pieczę;
- 14) przeprowadzanie badań pedagogicznych i psychologicznych oraz analizy sytuacji osobistej, rodzinnej i majątkowej dotyczących kandydatów do pełnienia funkcji rodziny zastępczej lub prowadzenia rodzinnego domu dziecka;
  - 15) zapewnienie rodzinom zastępczym zawodowym i niezawodowym oraz prowadzącym rodzinny dom dziecka poradnictwa, które ma na celu zachowanie i wzmocnienie ich kompetencji oraz przeciwdziałanie zjawisku wypalenia zawodowego;
  - 16) zgłaszanie do ośrodków adopcyjnych informacji o dzieciach z uregulowaną sytuacją prawną, w celu poszukiwania dla nich rodzin przysposabiających;
  - 17) organizowanie opieki nad dzieckiem w przypadku kiedy rodzina zastępcza lub prowadzący rodzinny dom dziecka okresowo nie może sprawować opieki, w szczególności z powodów zdrowotnych lub losowych albo zaplanowanego wypoczynku;
  - 18) udzielanie pomocy rodzinom zastępczym i prowadzącym rodzinny dom dziecka w realizacji zadań wynikających z pieczy zastępczej;
  - 19) przygotowanie, we współpracy z asystentem rodziny i odpowiednio rodziną zastępczą lub prowadzącym rodzinny dom dziecka, planu pomocy dziecku;
  - 20) współpraca koordynatora rodzinnej pieczy zastępczej z asystentem rodziny w opracowaniu planu pracy z rodziną;
  - 21) pomoc rodzinom zastępczym oraz prowadzącym rodzinny dom dziecka w nawiązaniu wzajemnego kontaktu;
  - 22) zapewnienie rodzinom zastępczym oraz prowadzącym rodzinny dom dziecka dostępu do specjalistycznej pomocy dla dzieci, w tym psychologicznej, reedukacyjnej i rehabilitacyjnej;
  - 23) opiniowanie przedłużenia okresu pobytu dziecka w rodzinie zastępczej zawodowej pełniącej funkcję pogotowia rodzinnego;
  - 24) opiniowanie na wniosek Starosty czasowego sprawowania pieczy zastępczej przez rodzinę zastępczą oraz prowadzącego rodzinny dom dziecka nad dzieckiem poza terytorium Rzeczypospolitej Polskiej;
  - 25) wprowadzanie, aktualizacja i usuwanie danych do rejestru, obejmującego:

- a) wykaz dzieci umieszczonych w pieczy zastępczej, osób, które osiągnęły pełnoletność przebywając w pieczy zastępczej,
  - b) wykaz osób posiadających pozytywną lub negatywną wstępną kwalifikację do pełnienia funkcji rodziny zastępczej lub prowadzenia rodzinnego domu dziecka;
  - c) wykaz kandydatów zakwalifikowanych do pełnienia funkcji rodziny zastępczej lub prowadzenia rodzinnego domu dziecka;
  - d) wykaz rodzin zastępczych z podziałem na rodziny zastępcze spokrewnione, niezawodowe i zawodowe;
  - e) wykaz rodzinnych domów dziecka;
  - f) wykaz placówek opiekuńczo-wychowawczych, regionalnych placówek opiekuńczo-terapeutycznych oraz interwencyjnych ośrodków preadopcyjnych;
  - g) wykaz osób usamodzielnianych;”
- 26) sporządzanie oceny sytuacji dziecka oraz sporządzanie opinii dotyczącej zasadności dalszego pobytu dziecka w pieczy zastępczej, a następnie przekazanie jej do właściwego sądu;
  - 27) sporządzanie opinii o zasadności przysposobienia dziecka;
  - 28) sporządzanie opinii o kontaktach dziecka z rodziną biologiczną i wpływie tych kontaktów na dziecko;
  - 29) sporządzanie opinii o zasadności przysposobienia związanego ze zmianą miejsca zamieszkania dziecka na miejsce zamieszkania poza granicami Rzeczypospolitej Polskiej mającej na celu stwierdzenie, że przysposobienie to leży w jego najlepszym interesie;
  - 30) sporządzanie opinii o zasadności wspólnego umieszczenia rodzeństwa w rodzinie przysposabiającej;
  - 31) sporządzanie opinii o możliwości nieumieszczenia wspólnie rodzeństwa w rodzinie przysposabiającej z powodu nieznaledzenia kandydata do przysposobienia rodzeństwa;
  - 32) przekazywanie właściwemu ośrodkowi adopcyjnemu informacji i dokumentacji dziecka oraz informacji o przebiegu pobytu dziecka w pieczy zastępczej;
  - 33) sporządzanie oceny rodziny zastępczej lub prowadzącego rodzinną dom dziecka w konsultacji z asystentem rodziny;
  - 34) sporządzanie opinii o ustaniu przyczyny umieszczenia dziecka w rodzinie zastępczej lub rodzinnym domu dziecka;
  - 35) sporządzanie opinii o możliwości umieszczenia w tym samym czasie większej liczby dzieci w rodzinie zastępczej lub rodzinnym domu dziecka;

- 36) sporządzanie opinii o spełnianiu przez rodziny zastępcze niezawodowe warunków do pełnienia funkcji rodziny zastępczej zawodowej;
  - 37) sporządzanie opinii o osobie wyznaczonej przez organizatora rodzinnej pieczy zastępczej do prowadzenia rodzinnego domu dziecka w przypadku nieobecności prowadzącego rodzinny dom dziecka;
  - 38) pomoc w integracji ze środowiskiem młodzieży opuszczającej rodziny zastępcze oraz placówki opiekuńczo-wychowawcze;
  - 39) monitorowanie procesu realizacji indywidualnego programu usamodzielniania pełnoletnich wychowanków pieczy zastępczej;
  - 40) udzielanie wsparcia pełnoletnim wychowankom pieczy zastępczej;
  - 41) udział w zespołach ds. okresowej oceny sytuacji dziecka;
  - 42) realizacja postanowień sądu dotyczących umieszczania małoletnich w rodzinach zastępczych;
  - 43) podejmowanie działań mających na względzie dobro dzieci umieszczonych w pieczy zastępczej - współpraca z sądami, szkołami, policją, ośrodkami pomocy społecznej i innymi instytucjami w zależności od indywidualnej sytuacji dziecka i rodziny;
  - 44) bieżąca kontrola w zakresie wykonywanej umowy przez rodziny zastępcze zawodowe;
  - 45) przygotowanie materiałów do corocznego sprawozdania składanego organom powiatu;
  - 46) opracowanie i realizacja 3 - letniego programu dotyczącego rozwoju pieczy zastępczej;
  - 47) przygotowanie rodzin zastępczych oraz prowadzących rodzinne domy dziecka na przyjęcie dziecka przez udzielenie szczegółowych informacji dotyczących dziecka oraz zapewnienie, w miarę potrzeby, kontaktu z dzieckiem i przekazanie niezbędnej dokumentacji;
  - 48) wsparcie specjalistyczne sprawowanych przez Zarząd Powiatu w Kętrzynie kontroli nad rodzinami zastępczymi funkcjonującymi na terenie Powiatu Kętrzyńskiego;
  - 49) współpraca z organizacjami pozarządowymi i fundacjami działającymi na rzecz pomocy dziecku i rodzinie.
2. Do podstawowego zakresu działania Zespołu Pomocy Instytucjonalnej, Poradnictwa Specjalistycznego, Świadczeń i Nadzoru należy:
- 1) opracowanie i realizacja powiatowej strategii rozwiązywania problemów społecznych, ze szczególnym uwzględnieniem programów pomocy społecznej,



- wspierania osób niepełnosprawnych i innych, których celem jest integracja osób i rodzin z grup szczególnego ryzyka - po konsultacji z właściwymi terytorialnie gminami;
- 2) inicjowanie prowadzenia i rozwoju infrastruktury domów pomocy społecznej o zasięgu ponadgminnym oraz umieszczanie w nich skierowanych osób, a także nadzór nad nimi tj.:
    - a) weryfikacja dokumentów osób ubiegających się o przyjęcie do domu pomocy społecznej;
    - b) przygotowywanie decyzji o odpłatności za pobyt w domu pomocy społecznej osobom umieszczonym w domu przed 01.01.2004 r.
  - 3) realizacja postanowień sądu dotyczących umieszczania małoletnich w placówkach opiekuńczo- wychowawczych;
  - 4) przygotowywanie i wydawanie skierowań dzieci do placówek opiekuńczo – wychowawczych;
  - 5) występowanie o skierowanie do placówek opiekuńczo – wychowawczych na terenie innych powiatów;
  - 6) pomoc w integracji ze środowiskiem osób mających trudności w przystosowaniu się do życia, młodzieży opuszczającej domy pomocy społecznej dla dzieci i młodzieży niepełnosprawnych intelektualnie, domy dla matek z małoletnimi dziećmi i kobiet w ciąży oraz okręgowe ośrodki wychowawcze, zakłady poprawcze, schroniska dla nieletnich, specjalne ośrodki szkolno-wychowawcze, specjalne ośrodki wychowawcze, młodzieżowe ośrodki socjoterapii zapewniające całodobową opiekę lub młodzieżowe ośrodki wychowawcze, mających braki w przystosowaniu się;
  - 7) opracowanie decyzji w sprawie przyznawania pomocy na usamodzielnienie, zagospodarowanie oraz na kontynuowanie nauki osobom opuszczającym placówki opiekuńczo-wychowawcze, domy pomocy społecznej dla dzieci i młodzieży niepełnosprawnej intelektualnie, domy dla matek z małoletnimi dziećmi i kobiet w ciąży, rodziny zastępcze oraz schroniska dla nieletnich, zakłady poprawcze, specjalne ośrodki szkolno-wychowawcze lub młodzieżowe ośrodki wychowawcze;
  - 8) nadzór nad działalnością jednostek specjalistycznego poradnictwa, w tym rodzinnego, oraz ośrodków wsparcia, domów pomocy społecznej i ośrodków interwencji kryzysowej;
  - 9) opracowywanie decyzji administracyjnych w zakresie skierowania i odpłatności osób za pobyt w Domu dla Matek z Małoletnimi Dziećmi i Kobiet w Cięży w

Kętrzynie

i Mieszkaniu Treningowym;

- 10) współpraca z Powiatowym Zespołem do Spraw Orzekania o Niepełnosprawności w Kętrzynie obsługującym mieszkańców powiatu kętrzyńskiego;
- 11) sporządzanie sprawozdawczości okresowej;
- 12) sporządzanie bilansu potrzeb w zakresie pomocy instytucjonalnej, poradnictwa specjalistycznego i świadczeń;
- 13) sporządzanie sprawozdawczości z wykorzystania środków w części dotyczącej domów pomocy społecznej, placówek opiekuńczo -wychowawczych, rodzin zastępczych;
- 14) udzielanie informacji mieszkańcom powiatu kętrzyńskiego o prawach i uprawnieniach oraz doradztwo metodyczne dla kierowników i pracowników jednostek organizacyjnych pomocy społecznej z terenu powiatu (domy pomocy społecznej i ośrodki pomocy społecznej);
- 15) opracowywanie projektów decyzji administracyjnych, uchwał i aktów wewnętrznych;
- 16) prowadzenie postępowania administracyjnego w zakresie przyznawania świadczeń rodzinom zastępczym i usamodzielnianym wychowankom pieczy zastępczej:
  - a) kompletowanie wymaganej dokumentacji w tym zakresie;
  - b) opracowywanie decyzji administracyjnych w zakresie przyznawania świadczeń przysługujących rodzinom zastępczym, dzieciom umieszczonym w pieczy zastępczej oraz usamodzielnianym wychowankom;
- 17) podejmowanie działań mających na względzie dobro dzieci umieszczonych w pieczy zastępczej – współpraca z sądami, szkołami, policją, ośrodkami pomocy społecznej i innymi instytucjami w zależności od indywidualnej sytuacji dziecka i rodziny,
- 18) prowadzenie postępowania administracyjnego w zakresie ponoszenia odpłatności rodziców biologicznych za pobyt dzieci w pieczy zastępczej:
  - a) kompletowanie wymaganej dokumentacji w tym zakresie,
  - b) opracowywanie decyzji administracyjnych w zakresie odpłatności rodziców biologicznych za pobyt dzieci w pieczy zastępczej;
- 19) sporządzanie list wypłat przyznanych świadczeń na potrzeby działu księgowości;

- 20) sporządzanie sprawozdań statystycznych dotyczących rodzin zastępczych i placówek opiekuńczo-wychowawczych;
- 21) sporządzanie sprawozdawczości z wykorzystania środków w części dotyczącej pieczy zastępczej;
- 22) prowadzenie ewidencji przyznanych świadczeń;
- 23) kompletowanie dokumentacji niezbędnej do udzielenia cudzoziemcom pomocy mającej na celu wspieranie procesu ich integracji,
- 24) sporządzanie w uzgodnieniu z cudzoziemcem indywidualnego planu integracji oraz przekazanie programu wojewodzie do akceptacji;
- 25) czuwanie nad realizacją pomocy cudzoziemcom w ramach indywidualnego programu integracji;
- 26) realizacja zadań należących do pracownika socjalnego;
- 27) sporządzanie oceny zasobów pomocy społecznej w oparciu o analizę lokalnej sytuacji społecznej i demograficznej;
- 28) wsparcie specjalistyczne sprawowanych przez Zarząd Powiatu w Kętrzynie kontroli nad placówkami opiekuńczo-wychowawczymi funkcjonującymi na terenie Powiatu Kętrzyńskiego;
- 29) prowadzenie procedury zamówień publicznych;
- 30) realizacja zadań poradnictwa specjalistycznego w tym:
  - a) prowadzenie terapii rodzinnej mającej za cel przywrócenie rodzinie zdolności do wypełniania jej zadań;
  - b) wykonywanie innych zadań w zakresie poradnictwa wynikających z rozeznaczonych potrzeb dziecka i rodziny;
  - c) zapewnienie szkolenia i doskonalenia zawodowego kadr pomocy społecznej z terenu powiatu;
  - d) udzielanie doraźnej pomocy osobom dotkniętym przemocą domową;
  - e) opracowanie i realizacja powiatowego programu przeciwdziałania przemocy domowej oraz ochrony ofiar przemocy domowej;
  - f) opracowanie i realizacja programów służących działaniom profilaktycznym mającym na celu udzielenie specjalistycznej pomocy, zwłaszcza w zakresie promowania i wdrożenia prawidłowych metod wychowawczych w stosunku do dzieci w rodzinach zagrożonych przemocą domową;

- g) zapewnienie osobom doznającym przemocy domowej miejsc w ośrodkach wsparcia;
  - h) zabezpieczenie doraźnej pomocy osobom i rodzinom w nagłych sytuacjach kryzysowych;
  - i) tworzenie i prowadzenie specjalistycznych ośrodków wsparcia dla osób doznających przemocy domowej;
  - j) opracowywanie i realizacja programów korekcyjno-edukacyjnych dla osób stosujących przemoc domową;
  - k) opracowywanie i realizacja programów psychologiczno-terapeutycznych dla osób stosujących przemoc domową;
  - l) wydawanie zaświadczeń o zgłoszeniu się osoby stosującej przemoc domową do uczestnictwa w programach, o których mowa w lit. j i k;
  - ł) prowadzenie Mieszkania Treningowego, w tym zapewnienie usług bytowych oraz nauki, rozwijania lub utrwalania samodzielności, sprawności w zakresie samoobsługi, pełnienia ról społecznych w integracji ze społecznością lokalną, w celu umożliwienia prowadzenia samodzielnego życia, osobom przebywającym w Mieszkanii Treningowym;
  - m) prowadzenie Ośrodka Interwencji Kryzysowej, w tym udzielenie natychmiastowej specjalistycznej pomocy psychologicznej, a w zależności od potrzeb – poradnictwa socjalnego lub prawnego oraz schronienia do 3 miesięcy, osobom przebywającym w Ośrodku Interwencji Kryzysowej oraz udzielanie informacji o prawach i uprawnieniach oraz prowadzenie poradnictwa dla osób uzależnionych, współuzależnionych i ofiar przemocy;
  - n) prowadzenie Domu dla Matek z Małoletnimi Dziećmi i Kobiet w Cięży, w tym zapewnienie całodobowego, okresowego pobytu matkom z małoletnimi dziećmi i kobietom w ciąży, a także ojcom z małoletnimi dziećmi i innym osobom sprawującym opiekę nad dziećmi.
- 31) współpraca z organizacjami pozarządowymi i fundacjami działającym na rzecz pomocy osobom i rodzinom przeżywającym trudności.

**3. Do podstawowego zakresu działania Zespołu ds. Rehabilitacji Osób Niepełnosprawnych należy w szczególności:**

- 1) opracowywanie i realizacja, zgodnych z powiatową strategią dotyczącą rozwiązywania problemów społecznych, powiatowych programów działań na rzecz osób niepełnosprawnych w zakresie:
  - a) rehabilitacji społecznej,
  - b) przestrzegania praw osób niepełnosprawnych;
- 2) udostępnianie na potrzeby Pełnomocnika Rządu ds. Osób Niepełnosprawnych i samorządu województwa oraz przekazywanie właściwemu wojewodzie uchwalonych przez radę powiatu programów, o których mowa w § 7 ust. 2 pkt 1 Regulaminu oraz rocznej informacji z ich realizacji;
- 3) opracowywanie i przedstawianie planów zadań PFRON i informacji z ich realizacji;
- 4) współpraca z organizacjami pozarządowymi i fundacjami działającymi na rzecz osób niepełnosprawnych w zakresie rehabilitacji społecznej i zawodowej tych osób;
- 5) dofinansowanie:
  - a) uczestnictwa osób niepełnosprawnych i ich opiekunów w turnusach rehabilitacyjnych,
  - b) sportu, kultury, rekreacji i turystyki osób niepełnosprawnych,
  - c) zaopatrzenia w sprzęt rehabilitacyjny, przedmioty ortopedyczne i środki pomocnicze przyznawane osobom niepełnosprawnym na podstawie odrębnych przepisów,
  - d) likwidacji barier architektonicznych, w komunikowaniu się i technicznych, w związku z indywidualnymi potrzebami osób niepełnosprawnych,
  - e) rehabilitacji dzieci i młodzieży,
  - f) usług tłumacza języka migowego lub tłumacza-przewodnika;
  - g) zmiany samodzielnego lokalu mieszkalnego, o którym mowa w przepisach ustawy z dnia 24 czerwca 1994 r. o własności lokali, dotychczas zajmowanego przez osobę niepełnosprawną, w sytuacji braku możliwości zastosowania w tym lokalu racjonalnych usprawnień, o których mowa w ustawie z dnia 19 lipca 2019 r. o zapewnianiu dostępności osobom ze szczególnymi potrzebami, odpowiednich do rodzaju niepełnosprawności lub jeżeli ich zastosowanie byłoby nieracjonalne ekonomicznie;
- 6) dofinansowanie kosztów tworzenia i działania warsztatów terapii zajęciowej;

- 7) realizacja programów celowych PFRON;
- 8) obsługa Powiatowej Społecznej Rady do Spraw Osób Niepełnosprawnych;
- 9) współpraca z Powiatowym Urzędem Pracy w zakresie realizacji zadań;
- 10) podejmowanie działań zmierzających do ograniczenia skutków niepełnosprawności.

**4. Do podstawowego zakresu działania Zespołu Planowania, Księgowości i Analiz oraz Organizacji Pracy i Spraw Socjalnych należy, w szczególności:**

- 1) obsługa finansowo-księgowa Centrum, w tym, prowadzenie ksiąg rachunkowych, terminowa opłata bieżących należności, zgodnie z ustawą o rachunkowości;
- 2) opracowywanie i przedstawianie planów i ich udostępnianie na potrzeby samorządu powiatowego i wojewódzkiego;
- 3) monitorowanie środków finansowych na prowadzenie domów pomocy społecznej o zasięgu ponadgminnym oraz placówek opiekuńczo – wychowawczych;
- 4) planowanie i wypłata świadczeń pieniężnych rodzinom zastępczym;
- 5) planowanie i wypłata świadczeń pieniężnych osobom opuszczającym placówki opiekuńczo-wychowawcze, domy pomocy społecznej dla dzieci i młodzieży niepełnosprawnych intelektualnie, domy dla matek z małoletnimi dziećmi i kobiet w ciąży, rodziny zastępcze oraz schroniska dla nieletnich, zakłady poprawcze, specjalne ośrodki szkolno-wychowawcze lub młodzieżowe ośrodki wychowawcze;
- 6) obsługa finansowa zadań z zakresu ustawy o rehabilitacji społecznej i zawodowej osób niepełnosprawnych;
- 7) planowanie oraz bieżąca obsługa finansowa Powiatowego Zespołu do Spraw Orzekania o Niepełnosprawności w Kętrzynie;
- 8) bieżąca obsługa rozliczeń finansowych pomiędzy powiatami i gminami, Wojewodą Warmińsko-Mazurskim, Urzędem do Spraw Cudzoziemców związanych zapewnieniem opieki dzieciom w pieczy zastępczej;
- 9) egzekucja należności tytułem nienależnie pobranych świadczeń oraz odpłatności;
- 10) przygotowywanie dokumentacji dotyczącej pokrywania przez gminy kosztów utrzymania dzieci z terenu powiatu, umieszczonych w placówkach opiekuńczo-wychowawczych i rodzinach zastępczych również na terenie innego powiatu;

- 11) przygotowywanie projektów porozumień w sprawie umieszczenia dziecka i ponoszenia wydatków na jego utrzymanie z innym powiatem, właściwym ze względu na miejsce zamieszkania przyjętego dziecka przed umieszczeniem w pieczy zastępczej;
- 12) przygotowanie dokumentacji niezbędnej do zawarcia umów cywilno-prawnych oraz projektów umów;
- 13) sporządzanie kwartalnych informacji z uzyskanych dochodów i poniesionych wydatków przez Centrum;
- 14) udzielanie pomocy finansowej cudzoziemcom na pokrycie kosztów przejazdu, zagospodarowanie i bieżące utrzymanie;
- 15) obsługa finansowo- księgową spraw związanych z wypłatą świadczeń pieniężnych dla posiadaczy Karty Polaka;
- 16) sporządzanie półrocznego i rocznego sprawozdania z wykonania budżetu Centrum;
- 17) przekazywanie do biura informacji gospodarczej informacji, o powstaniu zaległości z tytułu nieponoszenia opłaty za pobyt dziecka w pieczy zastępczej, za okres dłuższy niż 12 miesięcy;
- 18) obsługa finansowo - księgową i sporządzanie sprawozdawczości realizowanych projektów finansowanych ze środków zewnętrznych;
- 19) prowadzenie spraw kadrowych w Centrum, a w szczególności:
  - a) przygotowywanie dokumentów związanych z zawieraniem, realizacją i rozwiązywaniem umów o pracę i umów cywilno-prawnych;
  - b) prowadzenie ewidencji pracowników, akt osobowych, urlopów itd.;
  - c) załatwianie spraw związanych z przechodzeniem pracowników na emeryturę lub rentę;
  - d) prowadzenie spraw związanych z podnoszeniem kwalifikacji pracowników Centrum i opracowanie planów szkoleń pracowników;
  - e) prowadzenie dokumentacji pracowniczej dotyczącej bezpieczeństwa i higieny pracy;
- 20) sporządzanie okresowej sprawozdawczości oraz analiz w zakresie zatrudnienia i wynagrodzeń osobowych;
- 21) prowadzenie ewidencji wyjazdów służbowych pracowników i ewidencji wyjazdów służbowych;

- 22) prowadzenie ewidencji skarg i wniosków oraz czuwanie nad terminowością ich rozpatrywania;
  - 23) prowadzenie zakładowej składnicy akt;
  - 24) prowadzenie ewidencji środków trwałych;
  - 25) prowadzenie dokumentacji Zakładowego Funduszu Świadczeń Socjalnych.
5. Do podstawowego zakresu działania Inspektora Ochrony Danych Osobowych należy:
- 1) informowanie administratora danych osobowych, podmiotu przetwarzającego oraz pracowników, którzy przetwarzają dane osobowe, o obowiązkach spoczywających na nich na mocy rozporządzenia Parlamentu Europejskiego i Rady (UE) 2016/679 z dnia 27 kwietnia 2016r. w sprawie ochrony osób fizycznych w związku z przetwarzaniem danych osobowych i w sprawie swobodnego przepływu takich danych oraz uchylenia dyrektywy 95/46 WE oraz innych przepisów Unii lub państw członkowskich o ochronie danych i doradzanie im w tej sprawie;
  - 2) monitorowanie przestrzegania rozporządzenia, innych przepisów Unii lub państw członkowskich o ochronie danych oraz polityk administratora lub podmiotu przetwarzającego w dziedzinie ochrony danych osobowych, w tym podział obowiązków, działania zwiększające świadomość, szkolenia personelu uczestniczącego w operacjach przetwarzania oraz powiązane z tym audyty;
  - 3) udzielanie na żądanie zaleceń co do oceny skutków dla ochrony danych oraz monitorowanie jej wykonania;
  - 4) współpraca z organem nadzorczym;
  - 5) pełnienie funkcji punktu kontaktowego dla organu nadzorczego w kwestiach związanych z przetwarzaniem, w tym z uprzednimi konsultacjami oraz w stosownych przypadkach prowadzenie konsultacji we wszelkich innych sprawach;
  - 6) pełnienie roli punktu kontaktowego dla osób, których dane dotyczą we wszystkich sprawach związanych z przetwarzaniem ich danych osobowych oraz wykonywaniem praw przysługujących im na mocy przepisów o ochronie danych osobowych oraz prowadzenie rejestru czynności lub rejestru kategorii czynności.

## **ZASADY I TRYB PRZYJMOWANIA, ROZPATRYWANIA I ZAŁATWIANIA SKARG I WNIOSKÓW**



1. Interesantów w sprawach skarg i wniosków przyjmuje Dyrektor Centrum.
2. Informacja o dniach i godzinach przyjęć interesantów przez Dyrektora winna być wywieszona w widocznym miejscu w siedzibie Centrum.
3. Skargi i wnioski podlegają wpisowi do rejestru.

## **GOSPODARKA FINANSOWA CENTRUM**

### **§ 9**

1. Centrum prowadzi gospodarkę finansową jako jednostka budżetowa Powiatu Kętrzyńskiego.
2. Centrum posiada wyodrębniony rachunek bankowy.
3. Centrum w szczególności:
  - 1) pokrywa swoje wydatki bezpośrednio z budżetu Powiatu Kętrzyńskiego,
  - 2) odprowadza dochody na rachunek dochodów budżetu Powiatu Kętrzyńskiego.
4. Podstawą gospodarki finansowej Centrum jest plan finansowy, opracowany na podstawie uchwały budżetowej uchwalanej przez Radę Powiatu w Kętrzynie .
5. Dyrektor Centrum może, w celu realizacji zadań Centrum, zaciągnąć zobowiązania pieniężne do wysokości kwot wydatków określonych w zatwierdzonym planie finansowym Centrum.

## **OBIEG DOKUMENTACJI I ZNAKOWANIA AKT**

### **§ 10**

1. Dyrektor Centrum dekretuje przychodzącą korespondencję i przydziela sprawy do załatwienia poszczególnym Zespołom i samodzielnym stanowiskom pracy według ustalonego zakresu czynności.
2. W Centrum prowadzone są następujące ewidencje i rejestry spraw:
  - 1) skarg, wniosków,
  - 2) korespondencji,
  - 3) książka kontroli zewnętrznej,
  - 4) rejestry dotyczące dyscypliny pracy pracowników Centrum, w tym:

- a) obecności w pracy,
- b) wyjść w godzinach pracy,
- c) rozliczeń czasu pracy,
- d) urlopów wypoczynkowych,
- e) delegacji służbowych,
- f) zwolnień lekarskich.

## § 11

Dla oznakowania akt Centrum ustala się następującą symbolikę:

- 1) RZ – rodziny zastępcze
- 2) RN – rehabilitacja osób niepełnosprawnych
- 3) PO – placówki opiekuńcze
- 4) KA – księgowość
- 5) ZON – orzekanie o niepełnosprawności
- 6) PCPR – teczki ogólne
- 7) PS – poradnictwo specjalistyczne
- 8) RB – rodzice biologiczni dzieci umieszczonych w pieczy zastępczej
- 9) ZPZ – zespół do spraw rodzinnej pieczy zastępczej
- 10) OIK – ośrodek interwencji kryzysowej
- 11) PKE – program korekcyjno-edukacyjny
- 12) MT – mieszkanie treningowe
- 13) DMD – dom dla matek z małoletnimi dziećmi i kobiet w ciąży
- 14) IOD – inspektor ochrony danych osobowych

## POSTANOWIENIA KOŃCOWE

### § 12

W celu zapewnienia jednolitego sposobu tworzenia, ewidencjonowania i przekazywania dokumentów oraz ochrony przed ich uszkodzeniem, zniszczeniem Centrum stosuje instrukcję kancelaryjną zatwierdzoną przez Archiwum Państwowe w Olsztynie.

### § 13

Zmiana Regulaminu następuje w trybie właściwym dla jego uchwalenia.

## § 14

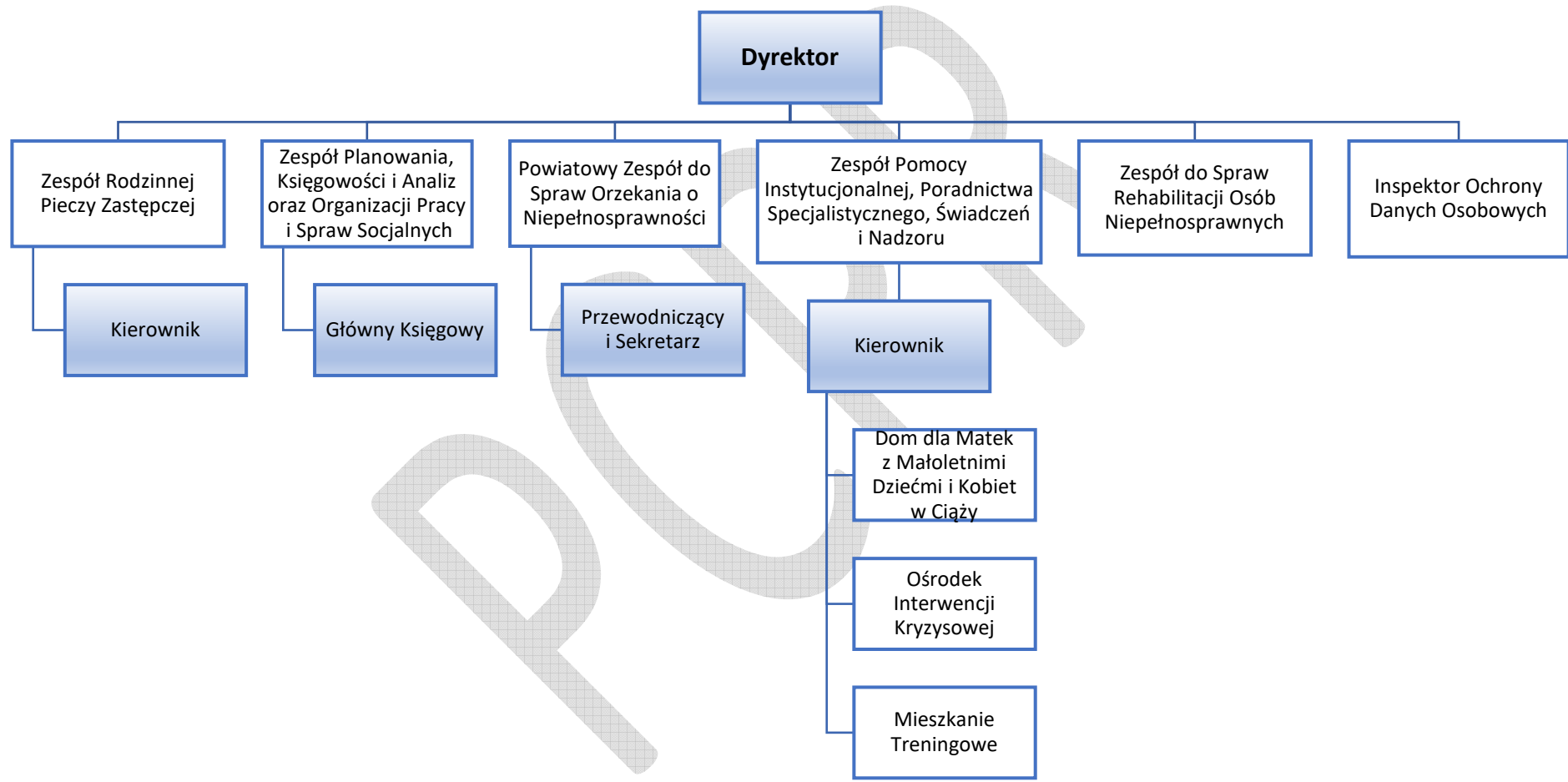
Strukturę organizacyjną Centrum zawiera załącznik nr 1 do niniejszego Regulaminu.

PCPR



Załącznik Nr 1 do Regulaminu Organizacyjnego

Powiatowego Centrum Pomocy Rodzinie w Kętrzynie





**Załącznik nr 2  
do Regulaminu  
Organizacyjnego  
Powiatowego Centrum  
Pomocy Rodzinie w  
Kętrzynie**

**ZASADY FUNKCJONOWANIA**

**POWIATOWEGO ZESPOŁU DO SPRAW ORZEKANIA**

**O NIEPEŁNOSPRAWNOŚCI**

**W KĘTRZYNIE**

## **Rozdział 1**

### **Postanowienia ogólne**

#### **§ 1**

1. Zasady określają organizację, zakres działania oraz tryb pracy Powiatowego Zespołu do Spraw Orzekania o Niepełnosprawności w Kętrzynie.

2. Powiatowy Zespół do Spraw Orzekania o Niepełnosprawności w Kętrzynie, zwany dalej Powiatowym Zespołem, działa na podstawie:

- 1) ustawy z dnia 27 sierpnia 1997 r. o rehabilitacji zawodowej i społecznej oraz zatrudnianiu osób niepełnosprawnych oraz aktów wykonawczych do ustawy;
- 2) zarządzenia Nr 64/2002 Starosty Kętrzyńskiego z dnia 30 grudnia 2002 roku w sprawie powołania Powiatowego Zespołu do Spraw Orzekania o Niepełnosprawności w Kętrzynie.

#### **§ 2**

Siedziba Powiatowego Zespołu ds. Orzekania o Niepełnosprawności mieści się w siedzibie Powiatowego Centrum Pomocy Rodzinie w Kętrzynie przy ul. Pocztovej 9.

#### **§ 3**

Podstawowym obszarem działania Powiatowego Zespołu jest teren Powiatu Kętrzyńskiego.

## **Rozdział 2**

### **Zakres działania Zespołu**

#### **§ 4**

Powiatowy Zespół realizuje zadania z zakresu administracji rządowej działając przy Powiatowym Centrum Pomocy Rodzinie w Kętrzynie, jako wydzielona wewnętrzna komórka organizacyjna.

#### **§ 5**

1. Powiatowy Zespół realizuje zadania określone w ustawie o rehabilitacji zawodowej i społecznej oraz zatrudnianiu osób niepełnosprawnych i wydanych na jej podstawie przepisach wykonawczych oraz innych aktach prawnych.
2. Do podstawowych zadań Powiatowego Zespołu należy w szczególności:
  - 1) orzekanie o niepełnosprawności i stopniu niepełnosprawności na wniosek osoby zainteresowanej lub jej przedstawiciela ustawowego albo na wniosek ośrodka pomocy społecznej,
  - 2) wydawanie orzeczeń o niepełnosprawności, stopniu niepełnosprawności oraz wskazaniach do ulg i uprawnień,
  - 3) Przygotowywanie kwartalnych informacji o realizacji zadań,
  - 4) Wydawanie osobom niepełnosprawnym legitymacji dokumentujących ich niepełnosprawność oraz stopień niepełnosprawności,
  - 5) Wydawanie kart parkingowych osobom niepełnosprawnym i placówkom zajmującym się opieką, rehabilitacją lub edukacją osób niepełnosprawnych;
  - 6) Prowadzenie bazy danych Elektronicznego Krajowego Systemu Monitoringu Orzekania o Niepełnosprawności,
  - 7) Kierowanie osób ubiegających się o wydanie orzeczenia o niepełnosprawności lub stopniu niepełnosprawności do wojewódzkiego zespołu na badania specjalistyczne,
  - 8) Zapewnienie warunków organizacyjnych do odbywania posiedzeń składów orzekających,
  - 9) Gromadzenie i przechowywanie materiałów związanych z orzekaniem.

## **§ 6**

Przy realizacji zadań Powiatowy Zespół współdziała z innymi organami administracji samorządowej i rządowej oraz innymi instytucjami.

## **Rozdział 3**

### **Organizacja wewnętrzna Powiatowego Zespołu**

## **§ 7**

Powiatowy Zespół do Spraw Orzekania o Niepełnosprawności powołuje i odwołuje Starosta w ramach zadań z zakresu administracji rządowej, po uzyskaniu zgody wojewody.

## **§ 8**

W skład Powiatowego Zespołu ds. Orzekania o Niepełnosprawności wchodzi:



1. Członkowie Zespołu:
  - 1) Przewodniczący Zespołu,
  - 2) Sekretarz,
  - 3) Specjaliści działający w ramach Składów Orzekających:
    - a) Przewodniczący Składów Orzekających – lekarze,
    - b) Psycholodzy,
    - c) Pedagodzy,
    - d) Doradcy zawodowi,
    - e) Pracownicy socjalni.
2. Obsługa administracyjno-biurowa.

### **§ 9**

1. Działalnością Powiatowego Zespołu kieruje Przewodniczący Powiatowego Zespołu do Spraw Orzekania o Niepełnosprawności, zwany dalej Przewodniczącym Zespołu.
2. Przewodniczącego Powiatowego Zespołu powołuje i odwołuje Starosta.

### **§ 10**

Przewodniczący Zespołu na czas swojej nieobecności upoważnia w formie pisemnej innego członka Zespołu do załatwiania spraw w jego imieniu w zakresie określonym w Rozporządzeniu Ministra Gospodarki, Pracy i Polityki Społecznej z dnia 15 lipca 2003 r. w sprawie orzekania o niepełnosprawności i stopniu niepełnosprawności.

### **§ 11**

1. Członków Zespołu, o których mowa w § 8 ust. 1 powołuje i odwołuje, na wniosek Przewodniczącego Zespołu, Starosta.
2. Spośród członków, o których mowa w ust. 1 Przewodniczący Zespołu wyznacza skład orzekający i przewodniczącego składu orzekającego.
3. Rodzaj i zakres wymaganych kwalifikacji członków Powiatowego Zespołu oraz tryb działania składów orzekających określa rozporządzenie.

### **§ 12**

Obsługę kadrową oraz finansową Zespołu prowadzi Powiatowe Centrum Pomocy Rodzinie w Kętrzynie.

### **§ 13**

Nadzór merytoryczny nad działalnością Zespołu sprawuje Wojewoda.

## Rozdział 4

### Zadania Członków Powiatowego Zespołu

#### § 14

Do zadań Przewodniczącego Zespołu należy w szczególności:

1. Organizowanie i kierowanie działalnością Powiatowego Zespołu.
2. Nadzór nad organizacją pracy administracyjno-biurowej.
3. Reprezentowanie Powiatowego Zespołu na zewnątrz, w szczególności przed Wojewódzkim Zespołem do Spraw Orzekania o Niepełnosprawności, zwanym dalej Wojewódzkim Zespołem i Starostą.
4. Zapewnienie prawidłowego i terminowego wykonywania zadań określonych w ustawie o rehabilitacji zawodowej i społecznej oraz zatrudnianiu osób niepełnosprawnych i wydanych na jej podstawie aktach wykonawczych.
5. Wnioskowanie do Starosty o powołanie członków Powiatowego Zespołu.
6. Wyznaczanie spośród członków Powiatowego Zespołu Składu Orzekającego i jego Przewodniczącego.
7. Ustalanie terminów posiedzeń Składów Orzekających.
8. Umożliwienie pracownikom i specjalistom uczestniczenia w organizowanych dla nich szkoleniach.
9. Kierowanie do wojewody wniosków o skierowanie specjalistów - członków Powiatowego Zespołu na szkolenie zakończone wydaniem zaświadczenia uprawniającego do orzekania.
10. Wydawanie z upoważnienia Starosty legitymacji dokumentujących niepełnosprawność.
11. Nadzorowanie postępowania nad wydawanymi orzeczeniami.
12. Prowadzenie i organizacja wymiany informacji i sporządzania sprawozdawczości do Wojewódzkiego Zespołu.
13. Współdziałanie z organami administracji rządowej i samorządowej.
14. Wydawanie kart parkingowych osobom i placówkom, o których mowa w art. 8 ust. 3a pkt 1, 2 i 3 ustawy z dnia 20 czerwca 1997 r. Prawo o ruchu drogowym.

#### § 15

Do zadań Sekretarza należy w szczególności:

1. Współdziałanie w organizacji pracy Składów Orzekających, w tym organizacja obsługi posiedzeń Składów Orzekających.

2. Prowadzenie dokumentacji związanej z postępowaniem w sprawie orzekania o niepełnosprawności i o stopniu niepełnosprawności.
3. Udzielanie informacji o trybie postępowania w orzekaniu o niepełnosprawności i o stopniu niepełnosprawności oraz wymaganej dokumentacji.
4. Prowadzenie statystyki i sprawozdawczości.
5. Prowadzenie korespondencji.
6. Ogólny nadzór nad zadaniami pracowników obsługi biurowej.
7. Kierowanie bieżącą pracą Powiatowego Zespołu pod nieobecność Przewodniczącego Zespołu.
8. Obsługa Elektronicznego Krajowego Systemu Monitoringu Orzekania o Niepełnosprawności na poziomie powiatu.

## **§ 16**

Do zadań Przewodniczących Składów Orzekających należy w szczególności:

1. Badanie i ocena stanu zdrowia dziecka do lat 16 oraz osoby powyżej 16 roku życia.
2. Wydanie oceny o stanie zdrowia osoby do 16 roku życia lub osoby powyżej 16 roku życia.
3. Określenie niepełnosprawności, stopnia niepełnosprawności, przyczyny niepełnosprawności, czasu powstania niepełnosprawności, czasu powstania stopnia niepełnosprawności.
4. Wydawanie orzeczeń o niepełnosprawności i stopniu niepełnosprawności.
5. Analiza przedłożonej dokumentacji dotyczącej ustalenia niepełnosprawności i stopnia niepełnosprawności.
6. Nadzór nad prawidłową realizacją zadań merytorycznych wykonywanych przez skład orzekający.
7. Udział w posiedzeniach składu orzekającego.
8. Wydawanie orzeczeń o niepełnosprawności i stopniu niepełnosprawności oraz o wskazaniach do ulg i uprawnień.
9. Realizacja zadań z wykorzystaniem Elektronicznego Krajowego Systemu Monitoringu Orzekania o Niepełnosprawności na poziomie powiatowym.

## **§ 17**

Do zadań specjalistów – członków Składów Orzekających (psychologów, pedagogów, doradców zawodowych, pracowników socjalnych) należy w szczególności:

1. Udział w posiedzeniu Składu Orzekającego zgodnie z posiadaną specjalnością.
2. Przeprowadzanie wywiadu z wnioskodawcą.

3. Dokonywanie oceny zgodnie z obowiązującymi standardami postępowania dla zespołów orzekających.
4. Określenie niepełnosprawności lub stopnia niepełnosprawności
5. Formułowanie wskazań.
6. Realizacja zadań z wykorzystaniem Elektronicznego Krajowego Systemu Monitoringu Orzekania o Niepełnosprawności na poziomie powiatu.

## **§ 18**

Do zadań obsługi biurowej należy w szczególności:

1. Udzielanie informacji interesantom w zakresie orzekania o niepełnosprawności, wydawanie niezbędnych druków oraz przyjmowanie wniosków o wydanie orzeczenia o niepełnosprawności lub o stopniu niepełnosprawności.
2. Przyjmowanie i rejestracja korespondencji przychodzącej i wychodzącej.
3. Przyjmowanie wniosków o wydanie legitymacji osoby niepełnosprawnej oraz wystawianie legitymacji.
4. Opracowywanie akt orzeczniczych.
5. Obsługa posiedzeń składu orzekającego.
6. Drukowanie orzeczeń o niepełnosprawności i stopniu niepełnosprawności.
7. Przygotowanie dokumentacji obowiązującej w postępowaniu odwoławczym przed Wojewódzkim Zespołem.
8. Archiwizacja akt i dokumentacji Powiatowego Zespołu.
9. Gromadzenie i przechowywanie dokumentacji związanej z orzekaniem.
10. Organizowanie pracy własnej w sposób zapewniający prawidłowe wykonywanie przydzielonych zadań.
11. Wnikliwe i wyczerpujące załatwianie spraw zgodnie z obowiązującymi przepisami prawa.
12. Sprawne posługiwanie się przepisami prawa obowiązującymi w zakresie załatwiania spraw na danym stanowisku pracy, przede wszystkim kodeksu postępowania administracyjnego i instrukcji kancelaryjnej,
13. Stałe podnoszenie swych kwalifikacji poprzez bieżące zapoznawanie się w przepisami, udział w szkoleniach i kursach.
14. Dbłość o dobrą atmosferę w pracy oraz właściwy stosunek do interesantów i współpracowników.
15. Wprowadzanie danych do Elektronicznego Krajowego Systemu Monitoringu Orzekania o Niepełnosprawności na poziomie powiatowym.

## § 19

Obowiązki pracowników Powiatowego Zespołu określają indywidualne zakresy czynności.

PCPR