



Reszel, dnia 16.01.2015r.

**MODYFIKACJA TREŚCI**  
**SPECYFIKACJI ISTOTNYCH WARUNKÓW ZAMÓWIENIA**  
**Oraz ODPOWIEDŹ NA PYTANIA**

Dotyczy postępowania o udzielenie zamówienia w trybie przetargu nieograniczonego na **Zakup i dostawa sprzętu komputerowego wraz z oprogramowaniem do Zespołu Opieki Zdrowotnej w Reszlu realizowane w ramach projektu pn. „Rozwój e-usług medycznych w ZOZ w Reszlu”**

**Modyfikacja SIWZ:**

Na podstawie art. 38 ust. 4 ustawy z dnia 29 stycznia 2004 r. - Prawo zamówień publicznych (t. j. Dz. U. z 2013r. poz. 907 ze zm.) Zamawiający dokonuje zmiany treści Specyfikacji Istotnych Warunków Zamówienia w ten sposób, że:

**1.**

**Zał. nr 1 Scenariusz prezentacji systemu otrzymuje brzmienie:**

| Zagadnienie nr | Nazwa zagadnienia             | Zakres zagadnienia do oceny  | Spełnienie zadania   | Liczba punktów | Przyznano |
|----------------|-------------------------------|--|--|----------------|-----------|
| 1.             | <i>Administracja Systemem</i> | Definiowanie struktury dokumentów: ksiąg wykorzystywanych w szpitalu, przychodni, pracowni -     | <i>Zdefiniowanie min. 1 struktury dokumentu dla księgi wykorzystywanej w szpitalu, przychodni, pracowni.</i>                               | 1 - 5          |           |
| 2.             | <i>Administracja Systemem</i> | Możliwość wyszukiwania i łączenia podwójnie wprowadzonych danych pacjentów, lekarzy, instytucji. | <i>Wyszukanie min. 2 pacjentów, lekarzy, instytucji zdublowanych w słowniku oraz ich złączenie w celu wyeliminowania nieprawidłowości.</i> | 1 - 5          |           |
| 3.             | <i>Ruch Chorych – Oddział</i> | Możliwość projektowania formularzy dokumentacji  | <i>Zaprojektowanie min. 1 formularza, który będzie wykorzystywany w dokumentacji medycznej.</i>  | 1 - 5          |           |

|    |                            |   |  |       |  |
|----|----------------------------|---|--|-------|--|
|    |                            | medycznej   |  |       |  |
| 4. | <b>Zlecenia.</b>           | Przegląd zleceń według ustalonych przez użytkownika kryteriów: dla pacjenta, typu zlecenia (laboratoryjne, diagnostyczne, podanie leku), okresu   | Wyszukanie min. 3 zleceń poprzez ustalenie kryterium wyszukiwania: pacjent (imię, nazwisko, data urodzenia, PESEL), typu zlecenia, okres (zakres data, miesiąc, rok).                              | 1 - 5 |  |
| 5. | <b>Epidemiologia</b>       | Prowadzenie rejestru Kart Rejestracji Zakażenia Zakładowego.  | Dodanie, modyfikacja, usunięcie, przeglądanie, wyszukiwanie według różnych kryteriów min. 2 kart Rejestracji Zakażenia Zakładowego. Możliwość przeglądanie kart w modułach, gdzie karta jest ważna | 1 - 5 |  |
| 6. | <b>Apteka.</b>             | Kontrola dat ważności oraz możliwość automatycznego zdejmowania ze stanów magazynowych leków przeterminowanych  | Wyszukanie min. 2 leków, którym kończy się czas przydatności. Zdjęcie ze stanu magazynowego min. 2 leków, którym skończył się czas przydatności.   | 1 - 5 |  |
| 7. | <b>Apteka.</b>             | Powiadomienie o nowym zamówieniu z Apteczek Oddziałowych  | Wyświetlenie min. 2 aktualnych zamówień, które zostały utworzenie z 2 różnych oddziałów.   | 1 - 5 |  |
| 8. | <b>Apteczka Oddziałowa</b> | Wytwarzanie zamówień do apteki głównej z uwzględnieniem stanów obecnych apteczki (wytworzenie zamówienia do apteki głównej na podstawie aktualnego stanu apteczki oddziałowej, który w szczególności może być stanem minimalnym). | Utworzenie min. 2 zamówień do apteki głównej z 2 różnych oddziałów, z możliwością uwzględnienia aktualnych stanów magazynowych   | 1 - 5 |  |
| 9. | <b>Apteczka Oddziałowa</b> | Możliwość definiowania receptariusza  | Zdefiniowanie min. 2 receptariuszy oddziałowych dla 2 różnych oddziałów tzn. wcześniej utworzona lista   | 1 - 5 |  |

|     |                                |  |   |  |  |
|-----|--------------------------------|--|---|--|--|
|     |                                | oddziałowego   | <i>leków dla danego oddziału. 3</i>   |  |  |
| 10. | <b>Rozliczenia.</b>            | Sprawozdawczość z do oddziałów NFZ w zakresie komunikacji przez pocztę elektroniczną musi odbywać się automatycznie, z poziomu systemu HIS |   |  |  |
| 11. | <b>Rozliczenia.</b>            | Eksport danych do popularnych formatów (XLS,TXT,CSV,HTML).   | <i>Eksport danych min. 2 różnych danych dla każdego formatu pliku.</i>  |  |  |
| 12. | <b>Rozliczenia.</b>            | Generowanie raportów z dyżuru pielęgniarskiego na podstawie zarejestrowanych obserwacji pacjenta   | <i>Zagrupowanie JGP min. 2 pacjentów z umów, Ambulatoryjna Opieka Specjalistyczna oraz wskazanie JGP o większej taryfie. Jakże dane należy poprawić aby uzyskać większą taryfę.</i> |  |  |
| 13. | <b>Rejestracja do poradni</b>  | Planowanie i rezerwacji wizyty pacjenta.   | <i>Zaplanowanie wizyty min. 2 pacjentów do 2 różnych poradni uwzględniając wolne terminy.<br/>Rejestracja wizyty min. 2 pacjentów do 2 różnych poradni.</i>                         |  |  |
| 14. | <b>Dokumentacja Medyczna</b>   | Generowanie raportów z wizyty lekarskiej na podstawie zarejestrowanych obserwacji pacjenta   | <i>Wygenerowanie min. 2 raportów dla 2 różnych lekarzy z 2 różnych oddziałów – wizyta lekarska.</i>   |  |  |
| 15. | <b>Archiwum.</b>               | Moduł umożliwia ewidencję zwrotów dokumentacji z wykorzystaniem kodów kreskowych   | <i>Ewidencja min. 2 zwrotów dokumentacji przy użyciu kodów kreskowych</i>   |  |  |
| 16. | <b>Kolejka oczekujących</b>    | Generowanie statystyk kolejek z podziałem na przypadki pilne i stabilne  | <i>Wygenerowanie min. 2 statystyk dla 2 różnych poradni specjalistycznych, oddziałów z podziałem na przypadki pilne i stabilne.</i>   |  |  |
| 17. | <b>Pracownia Diagnostyczna</b> | Zapewnienie wzorców opisów wraz z możliwością  | <i>Dodanie, modyfikacja, usunięcie min. 2 różnych wzorców opisów.</i>   |  |  |

|     |  |  |   |  |  |
|-----|--|--|---|--|--|
|     |  | zarządzania nimi przez użytkownika (lekarza opisującego) w tym dodawanie, edycja i modyfikacja wzorca                                |   |  |  |
| 18. | <b>Identyfikacja Pacjenta</b>                                  | Odczyt danych z dowodów osobistych i/lub paszportów (pola MRZ).  | <i>Odczytanie danych z dowodu osobistego min. 2 pacjentów. Odczytanie danych z paszportu min. 2 pacjentów.</i>                      |  |  |
| 19. | <b>Ruch chorych – Izba Przyjęć</b>                             | Wydruk opasek z kodem paskowym identyfikującym pacjenta.   | <i>Wydrukowanie min. 2 opasek z kodem kreskowym identyfikującym pacjenta.</i>   |  |  |
| 20. | <b>Statystyka.</b>   | Możliwość definiowania własnych szablonów wydruków.  | <i>Zdefiniowanie min. 2 szablonów wydruków(raportów).</i>   |  |  |
| 21. | <b>Rachunek kosztów leczenia i kalkulacja kosztów procedur</b> | Moduł umożliwia dokonywanie wyceny kosztów i pobytu pacjenta z uwzględnieniem: leków (koszty rzeczywiste leków podanych pacjentowi). | <i>Dokonanie wyceny min. 2 pacjentów z 2 różnych oddziałów po zakończeniu pobytu, które rzeczywiście zostały podane pacjentowi.</i> |  |  |

### Zasady oceny prezentacji (P)

Badanie próbki nastąpi poprzez ocenę m. in. funkcjonalności pod względem zakresu i dostępności funkcji przy danej funkcjonalności, czytelność wyboru opcji, intuicyjność obsługi, możliwość korekty, i in Ocena każdego z zagadnień będzie odbywać się poprzez przyznanie punktacji od 1 do 5 gdzie:

**5 pkt.** – obsługa funkcjonalności bardzo dobra,

**4 pkt.** – obsługa funkcjonalności dobra,

**3 pkt** - obsługa funkcjonalności zadowalająca,

**2pkt.** – obsługa funkcjonalności zadowalająca ale z utrudnieniami,

**1 pkt.** – obsługa funkcjonalności na poziomie minimalnym

W ramach tego kryterium ocena oferowanego Systemu dokonana zostanie przez Zamawiającego według Zasad Oceny Prezentacji oraz Scenariuszy Prezentacji, przedstawionych powyżej. W ramach kryterium „Ocena prezentacji” badana oferta otrzyma liczbę punktów zaokrągloną do dwóch miejsc po przecinku, wynikającą z działania:

$$P = \frac{P_i}{P_{max}}$$

gdzie:

P – liczba punktów, jakie otrzyma badana oferta w badanym kryterium

P max- najwyższa liczba punktów spośród wszystkich ofert

P<sub>i</sub> – liczba punktów badanej oferty

Komisja Przetargowa przypisuje ocenę punktową do każdego z Zagadnień w skali od 1 do 5 poprzez zsumowanie ocen każdego z Zagadnień z prezentacji, wystawionych poprzez każdego z członków komisji w indywidualnych kartach ocen i podzielenie sumy przez liczbę członków komisji dokonujących oceny wg wzoru:

$$P_k = \frac{P_{ck1} + P_{ck2} + \dots + P_{ckn}}{n}$$

gdzie:

P<sub>k</sub> — liczba punktów przyznana przez komisję.

P<sub>ck</sub> — liczba punktów przyznanych przez członka Komisji przetargowej w indywidualnej karcie oceny.

n — liczba członków komisji przetargowej.

Wartości będą zaokrąglane do jednego miejsca po przecinku zgodnie z zasadą matematyczną.

Suma ocen wszystkich Zagadnień stanowić będzie liczbę punktów uzyskaną przez Wykonawcę podczas oceny prezentacji.

Każda oferta w ramach opisanej powyżej oceny może uzyskać maksymalnie 105 punktów (21 zagadnień ocenianych maksymalnie po 5 punktów) Łączną liczbę punktów (0), uzyskaną przez ofertę wg powyższych kryteriów, oblicza się wg wzoru:

$$O=Y+P$$

Największa liczba punktów wyliczonych w powyższy sposób decyduje o uznaniu oferty za najkorzystniejszą.

Maksymalna łączna liczba punktów jaka może uzyskać Wykonawca wynosi — 100 pkt.

## 2.

### Załącznik nr 1

Na koniec załącznika dodaje się treść

#### **F.Specyfikacja i wymagania budowy instalacji elektrycznej i sieci komputerowej w ZOZ**

Załącznik zawiera wymagania Zamawiającego w zakresie robót budowlanych i przystosowania pomieszczeń niezbędnego do realizacji projektu Zamawiający podzielił swoje wymagania na następujące obszary:

1. Wytyczne dla konstrukcji instalacji logicznej (topologia sieci),
2. Wydzielona instalacja elektryczna – dedykowana,
3. Założenia i wytyczne dla instalacji elektrycznej – dedykowanej,
4. Adaptacja pomieszczenia na potrzeby serwerowni,
5. Wytyczne dla adaptacji pomieszczenia serwerowni,
  - a. Zabezpieczenie dostępu do serwerowni,
  - b. Montaż podłogi,
  - c. Montaż instalacji uziemiającej,
  - d. Drzwi wejściowe do serwerowni,

- e. Klimatyzacja serwerowni,
  - f. Instalacja alarmowa i system kontroli dostępu,
6. Założenia Użytkownika i minimalne wymagania dla przyjmowanych rozwiązań,
  7. Oględziny i pomiary końcowe,
  8. Schematy budynków z planowanym rozmieszczeniem PEL.

Wykonawca uwzględni w swoich planach prac szczególny charakter działalności Zamawiającego tj. zaplanuje prace w sposób, który zagwarantuje ciągłość prowadzenia działalności przez Zamawiającego.

Zamawiający dopuszcza przeprowadzenie wizji lokalnej w siedzibie Zamawiającego, będącej jednocześnie miejscem realizacji Umowy. Zamawiający nie dopuszcza samodzielnego poruszania się Wykonawców na teren planowanej realizacji Umowy. Zamawiający dopuszcza wykonywanie zdjęć i pomiarów wstępnych podczas wizji lokalnej. Przedstawiciel Zamawiającego obejdzie teren inwestycji wspólnie z przedstawicielami wszystkich Wykonawców, chętnych do odbycia wizji lokalnej, jako jedną grupą.

### 1. Założenia i wytyczne dla budowy instalacji logicznej (topologia sieci)

Główny punkt dystrybucyjny – GPD – musi być zlokalizowany w nowym pomieszczeniu serwerowni na bazie szafy stojącej 19’’ 42U.

Pośrednie punkty dystrybucyjne – PPD – na bazie szaf wiszących o wysokości 16U.

Punkt elektryczno-logiczny (PEL) – moduł naścienny (natynkowy lub podtynkowy) umożliwiający podłączenie do dedykowanej sieci elektrycznej i dedykowanej sieci logicznej złożony z podwójnego gniazda elektrycznego 230V i podwójnego portu RJ45 kat. 6A.

W szafach rack 19’’ należy umieścić elementy wyposażenia (przełącznice światłowodowe, panele krosowe, sprzęt aktywny, organizatory kabli, półki, itp).

Specyfikacja szafy serwerowej i urządzeń aktywnych (przełączniki, routery, itp.) zawarto w „Załączniku nr 1 – Specyfikacja Infrastruktury Część Informatyczna” do SIWZ.

Sieć komputerowa LAN powinna zostać wykonana w topologii gwiazdy. Główny Punkt Dystrybucyjny (GPD) zlokalizowany będzie w pomieszczeniu serwerowni. Pośrednie Punkty Dystrybucyjne (PPD) w liczbie 2 szt. zlokalizowane zostaną w pozostałych obiektach Zakładu w miejscach, które zapewnią optymalne z punktu widzenia długości poszczególnych odcinków instalacji okablowania poziomego poprowadzenie traktów łączących Punkty Elektryczno-Logiczne (PEL) z danym PPD. Szczegółowe rozmieszczenie PPD należy ustalić z Zamawiającym na etapie uzgodnień przy wykonywaniu dokumentacji techniczno-wykonawczej przed rozpoczęciem prac instalacyjnych.

Okablowanie szkieletowe łączące poszczególne PPD z GPD musi zostać wykonane w technologii światłowodowej z zastosowaniem redundancji tj. co najmniej ośmiożyłowy kabel światłowodowy pomiędzy każdym PPD i centralnym GPD. Okablowanie poziome musi natomiast być wykonane w technologii miedzianej z wykorzystaniem kabla nieekranowanego i osprzętu instalacyjnego kategorii 6A.

Wykonawca zapewni w ramach wykonania usługi odpowiednią ilość przewodów krosowniczych (z zachowaniem kat. 6A dla realizacji połączeń jednostek komputerowych z wybudowanym torem logicznym (długość zależna od rozmieszczenia stanowisk komputerowych) oraz niezbędnych do połączeń aktywnych i pasywnych elementów sieci w punktach dystrybucyjnych. Przewody muszą być wykonane fabrycznie (zalewane) – nie dopuszcza się wykonywania przewodów krosowniczych ręcznie.

Tab. Zestawienie liczby punktów elektryczno-logicznych (PEL)

| Lokalizacja     | Liczba PEL (sztuk) |
|-----------------|--------------------|
| Blok A - parter | 24                 |

|                   |    |
|-------------------|----|
| Blok A - piętro 1 | 2  |
| Blok A – piętro 2 | 4  |
| Razem:            | 30 |

**UWAGA:**

Urządzenia medyczne mające m.in. bezpośrednią styczność z ciałem pacjenta (grupa 2) nie mogą być podłączane do niniejszej instalacji.

Przewody elektryczne i logiczne muszą być prowadzone w 2-komorowych korytkach PVC montowanych natynkowo lub w korytkach blaszanych z przegrodą z 100% nadmiarowością względem pojemności niezbędnej do realizacji przedmiotowego wdrożenia. Korytka muszą zapewniać pełne oddzielenie kabli elektrycznych od logicznych w celu wyeliminowania interferencji między nimi. Muszą być prowadzone zgodnie z normami dla ośrodków ochrony zdrowia.

Przewody elektryczne prowadzone będą, w miarę możliwości, wspólnymi trasami z okablowaniem szkieletowym i zakończone w gniazdach elektrycznych, 230V, stanowiących element PEL.

Graficzne rozmieszczenie pomieszczeń, w których muszą zostać rozmieszczone punkty PEL znajduje się na schematach w dalszej części tego załącznika.

**2. Założenia i wytyczne dla instalacji elektrycznej – dedykowanej**

1. Instalacja systemu zasilania dedykowanego dla budowanego systemu sieci szkieletowej powinna zawierać w ramach realizacji usługę instalacji kompletnego toru energetycznego z koniecznymi do wykonania pracami instalacyjnymi (wykonanie przepustów w stropach lub ścianach, montaż gniazd, przewodów, UPS-ów, instalację odrębnych tablic rozdzielczych wraz z kompletem wymaganych zabezpieczeń).
2. Główną tablicę rozdzielczą instalacji dedykowanej należy umieścić w nowej serwerowni. W tym celu należy doprowadzić w to miejsce obwód energetyczny bezpośrednio z elektrycznej rozdzielni głównej Zespołu. W rozdzielni głównej kabel należy podłączyć do gniazda napięcia gwarantowanego zabezpieczonego. Szpital dysponuje wystarczającą rezerwą mocy na potrzeby tego przedsięwzięcia oraz wolnymi przyłączami do pola gwarantowanego w rozdzielni głównej.
3. Zamawiający oczekuje, że piętrowe rozdzielnie elektryczne będą zlokalizowane w bezpośrednim sąsiedztwie logicznych Pośrednich Punktów Dystrybucyjnych.
4. Obwody energetyczne, zabezpieczające prace urządzeń w serwerowni (klimatyzator, szafy, centrala alarmowa) stanowić będą odrębne samodzielne obwody z wydzieloną sekcją zabezpieczeń w rozdzielnicy głównej dedykowanej instalacji elektrycznej. Wybrane elementy serwerowni (w szczególności część serwerów i macierz dyskowa) będzie zabezpieczona przez urządzenia UPS.
5. Pośrednie punkty dystrybucyjne (szafy) powinny być przyłączone do osobnych obwodów.
6. Sieć będzie miała prawidłowo zabezpieczoną wartość poziomu uziomu, zgodnie z przepisami szczegółowymi dla tego typu działania oraz przepisami wykonawczymi SEP i norm Prawa Budowlanego.
7. Przekroje przewodów trzeba dobrać na podstawie stosownych obliczeń uwzględniając wymogi obowiązujących norm i przepisów oraz wytyczne producenta UPS. Każdy obwód gniazd elektrycznych DATA musi zostać zabezpieczony wyłącznikiem nadprądowym typu B z członem różnicowo-prądowym typu A.
8. Instalacja musi być wyposażona w ochronę przepięciową.
9. Wszystkie korytka metalowe, drabinki kablowe, szafy kablowe 19" wraz z osprzętem sieci teleinformatycznej muszą być uziemione by zapobiec powstawaniu zakłóceń.
10. Wszystkie połączenia i przyłączenia przewodów należy wykonać w sposób pewny, trwały w czasie, chroniący przed korozją.

**3. Adaptacja pomieszczenia na potrzeby serwerowni**

W ramach adaptacji pomieszczenia na potrzeby serwerowni przewidziano:

1. zabezpieczenie dostępu do serwerowni (okna),
2. wykonanie podłogi antystatycznej,

3. montaż drzwi wejściowych,
4. montaż klimatyzatora,
5. montaż instalacji uziemiającej,
6. montaż centrali alarmowej.

#### **4. Wytyczne dla adaptacji pomieszczenia serwerowni**

##### **4.1 Podłoga**

Specyfika instalacji technologicznych związanych z funkcjonowaniem serwerowni wymaga wykonania tzw. podłogi antystatycznej umożliwiającej łatwiejsze i elastyczne poprowadzenie instalacji oraz zwiększenie bezpieczeństwa użytkownika urządzeń elektronicznych.

Oferowana podłoga powinna cechować się następującymi właściwościami:

1. powinna być wykonana z materiałów antyelektrostatycznych
2. powinna spełniać wymagania klasyfikacji ogniowej na materiał trudno zapalny i niepalny,
3. klasyfikacja higieniczna dopuszczająca produkt do stosowania w obiektach technicznych,
4. wytrzymałość mechaniczna dostosowana do ciężaru zabudowywanych urządzeń.

##### **4.2 Montaż instalacji uziemiającej**

Należy wykonać instalację uziemiającą i połączeń wyrównawczych zapewniającą bezpieczeństwo użytkownika oraz warunki do poprawnej pracy sprzętu.

##### **4.3 Drzwi wejściowe do serwerowni**

Wymiar drzwi musi umożliwiać dostawę i montaż szaf teletechnicznych.

Antywłamaniowe, chroniące przed dostępem osób niepowołanych: PN-90/B-92270 Klasa C, ognioodporność: klasa EI30 zgodnie z normą PN-B-02871:1996.

##### **4.4 Klimatyzacja serwerowni**

Pomieszczenie nowej serwerowni znajduje się w budynku C Zespołu na pierwszym piętrze. Szczegółowe określenie wartości zysków ciepła będzie możliwe do ustalenia na podstawie zaoferowanych przez Wykonawcę urządzeń, które zostaną umieszczone w serwerowni. Dlatego przed przystąpieniem do realizacji zagadnienia Wykonawca powinien zweryfikować wszystkie parametry pomieszczenia i opracować dokumentację dla tego zakresu prac. Zamawiający oczekuje, że Wykonawca dostarczy urządzenie zapewniające kontrolę temperatury. Zaleca się zastosowanie klimatyzatora o mocy co najmniej 7,5kW. Zamawiający oczekuje, że klimatyzator będzie w stanie prawidłowo pracować nawet przy temperaturach zewnętrznych sięgających  $-15^{\circ}\text{C}$  i przekraczających  $40^{\circ}\text{C}$ . Klimatyzator podłączony zostanie pod dedykowaną instalację elektryczną. Ze względu na spodziewany ciągły charakter pracy klimatyzatora i jego pobór mocy Zamawiający oczekuje, że dostarczone urządzenie będzie spełniało co najmniej normę klasy energetycznej A dla chłodzenia. Przyjęto temperaturę powietrza w pomieszczeniu przez cały rok  $T_i = 18 - 22^{\circ}\text{C}$ .

##### **4.5 Instalacja alarmowa i system kontroli**

System kontroli dostępu zostanie zrealizowany w oparciu o centralę alarmową umieszczoną przy drzwiach wejściowych do pomieszczenia serwerowni.

Wejście do serwerowni możliwe będzie po podaniu kodu PIN i użyciu klucza. Instalacja alarmowa powinna prócz wykrywania intruzów umożliwić także wykrycie zalania wodą oraz pojawienie się dymu w pomieszczeniu. Sposób powiadamiania Użytkownika należy ustalić na etapie projektu, sugerowane metody to sms i email. W pomieszczeniu serwerowni zostanie zamontowana kamera IP skierowana na drzwi wejściowe do pomieszczenia serwerowni.

#### **5. Założenia Użytkownika i minimalne wymagania dla przyjmowanych rozwiązań**



1. Oferowany System w zakresie sieci okablowania miedzianego i światłowodowego ma pochodzić od jednego producenta i być objęty jednolitą i spójną gwarancją systemową udzieloną bezpośrednio przez producenta okablowania na okres minimum 20 lat obejmującą wszystkie elementy pasywne toru transmisyjnego, jak również płyty czołowe gniazd końcowych;
2. W celu zagwarantowania Użytkownikowi Końcowemu parametrów technicznych i użytkowych o najwyższej jakości, cała instalacja ma być nadzorowana w trakcie budowy oraz zweryfikowana przez inżynierów ze strony producenta przed odbiorem technicznym. Zamawiający dopuszcza sytuację, że jest ona wykonywana przez inżynierów mających status oficjalnego partnera producenta, o ile wówczas producent udzieli powyższych gwarancji;
3. Wszystkie elementy okablowania miedzianego, światłowodowego składające się na kompletne tory transmisyjne oraz ich organizację i montaż (w szczególności: kabel, panele krosowe, gniazda, kable krosowe, prowadnice kablowe i inne) mają być trwale oznaczone logo lub nazwą tego samego producenta i pochodzić z jednolitej oferty rynkowej na potrzeby uzyskania powyższej gwarancji;
4. Wszystkie elementy toru transmisyjnego mają być zgodne z wymaganiami obowiązujących norm przywołanych w projekcie dla poszczególnych elementów, tzn. na Kategorię 6A wg. ISO/IEC 11801 Am.1 i Am.2;
5. Instalacja Systemu ma być poprowadzona nieekranowanym kablem typu UTP o paśmie przenoszenia 500MHZ w osłonie LS0H (średnica żyły do: 24AWG, średnica zewnętrzna do: 8mm);
6. Do instalacji Systemu należy zastosować moduły gniazd RJ45, moduł ma posiadać wydajność i konstrukcję opisaną powyżej;
7. Wydajność Systemu i komponentów okablowania ma być potwierdzona certyfikatem niezależnego akredytowanego laboratorium, np. GHMT, DELTA, itp.;
8. Wszystkie elementy światłowodowe w okablowaniu szkieletowym tj. włókna światłowodowe, gniazda w panelu krosowym, złącza oraz kable krosowe muszą spełniać wymagania specyfikowane odpowiednio dla kategorii włókien OM3 wg normy PN-EN 50173-1:2011;
9. Osłona zewnętrzna kabli światłowodowych powinna być typu U-LS0H (ang. Universal Low Smog Zero Halogen), co ma być potwierdzone odpowiednimi certyfikatami;
10. Kabel światłowodowy wewnętrzny instalowany między szafami ma się charakteryzować konstrukcją w ścisłej tubie (włókna światłowodowe OM3 50/125 $\mu$ m w buforze 900 $\mu$ m). Włókna światłowodowe mają być oznaczone przez producenta na całej długości różnymi kolorami. Zewnętrzna średnica kabli nie może przekraczać 8,5mm.
11. Kabel światłowodowy zewnętrzny instalowany między szafami ma się charakteryzować konstrukcją w luźnej tubie (włókna światłowodowe OM3 50/125 $\mu$ m w buforze 250 $\mu$ m). Włókna światłowodowe mają być oznaczone przez producenta na całej długości różnymi kolorami. Zewnętrzna średnica kabli nie może przekraczać 9,5mm.
12. Należy zastosować uniwersalne 24 i 32 portowe panele modularne 19" o wysokości montażowej 1U, mające możliwość zamontowania modułów złącz RJ45 w standardzie Keystone (takich samych jak w punktach abonentkich).
13. Panel ma zawierać zintegrowaną tylną prowadnicę kabla oraz zacisk uziemiający. Musi także posiadać możliwość dodatkowego oznaczania kolorystycznego portów.
14. Światłowodowe kable krosowe powinny być fabrycznie wykonane i laboratoryjnie testowane. Ze względu na parametry optyczne i geometryczne, niedopuszczalne jest stosowanie kabli krosowych zarabianych i polerowanych ręcznie;

#### **6. Oględziny i pomiary końcowe**

Po wykonaniu dedykowanej instalacji zasilającej należy dokonać oględzin wszystkich jej elementów oraz sprawdzić sposób i jakość montażu wykonanych połączeń, w szczególności:

1. swobodny dostęp do urządzeń,
2. umieszczenie odpowiednich opisów i tablic ostrzegawczych,
3. prawidłowe oznaczenie obwodów i zabezpieczeń w rozdzielniach,
4. poprawność połączeń przewodów.

Po oględzinach trzeba wykonać końcowe pomiary i sporządzić stosowne protokoły badań:

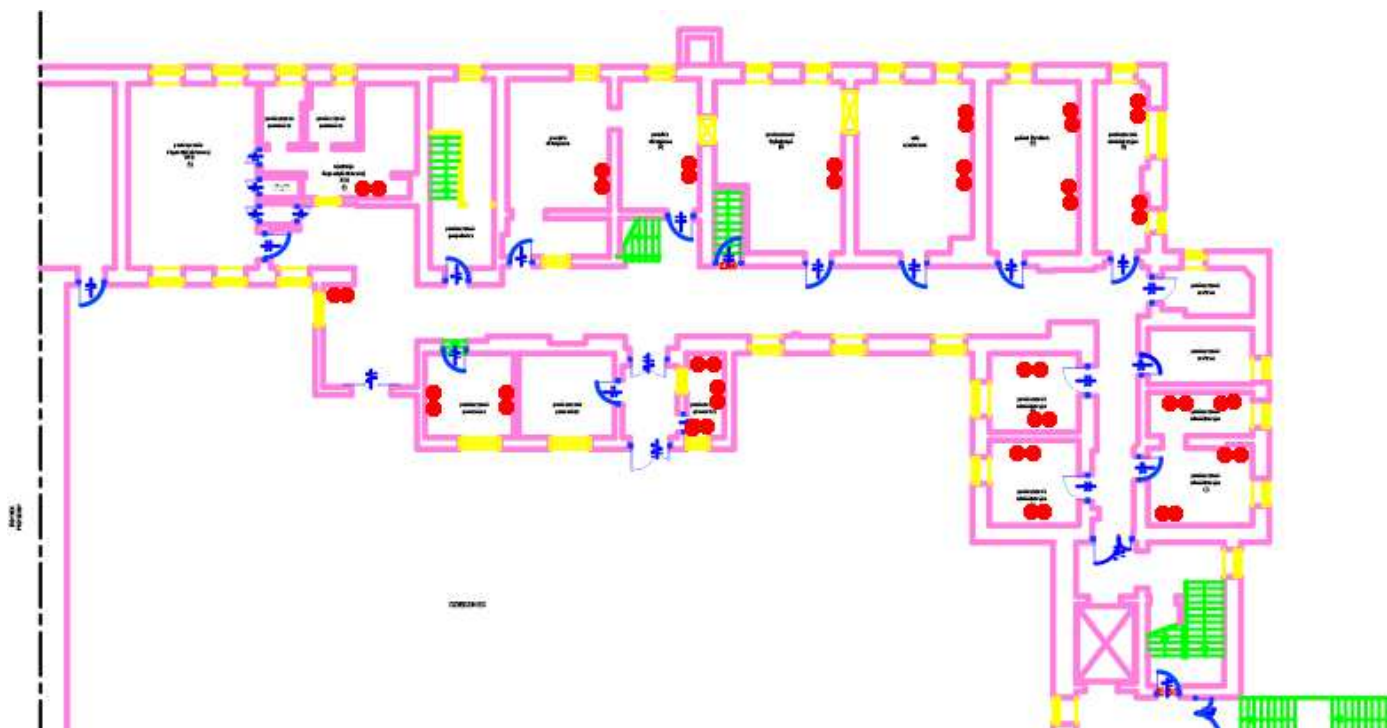
1. rezystancji izolacji,
2. ciągłości obwodów elektrycznych,

3. impedancji pętli zwarcia dla wszystkich obwodów odbiorczych,
4. prądu i czasu zadziałania wyłączników różnicowoprądowych oraz prawidłowości działania przycisku testowego.

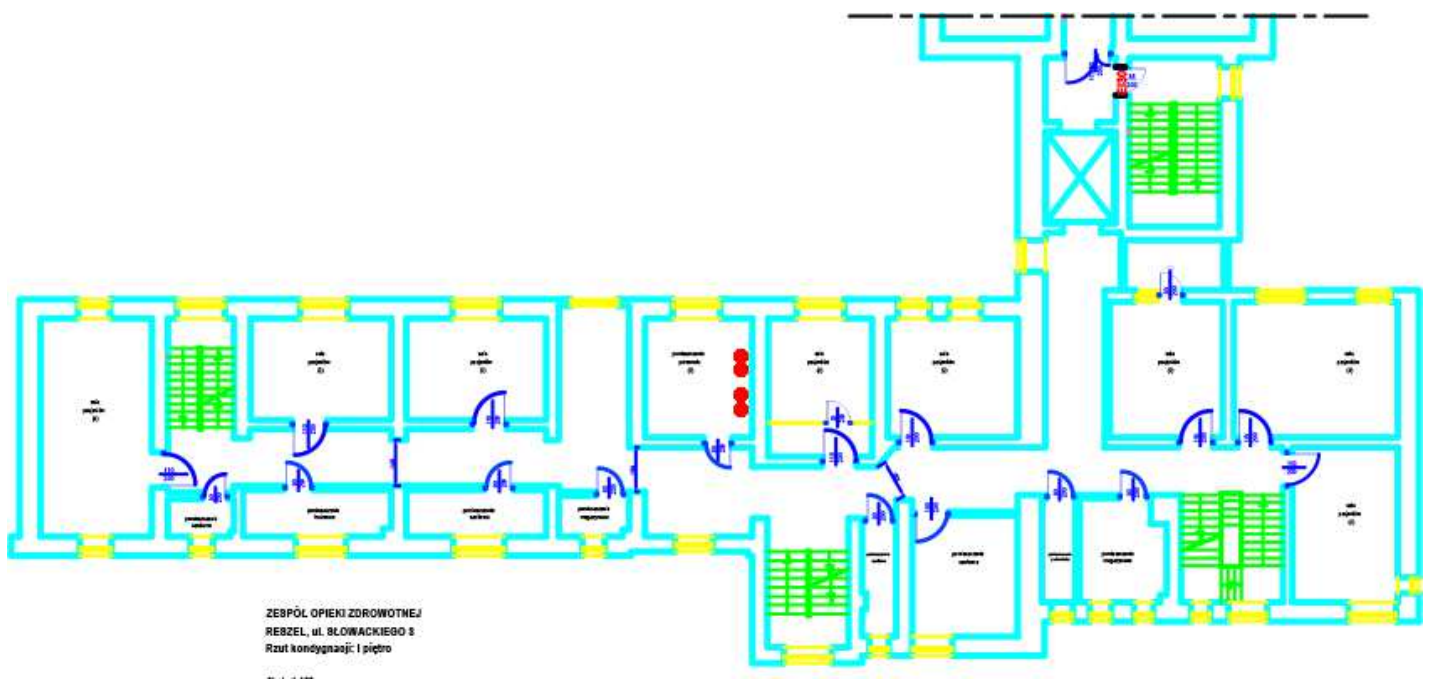
Pomiary trzeba wykonać miernikiem wielkości elektrycznych posiadającym aktualny certyfikat potwierdzający dokładność jego wskazań. Protokoły pomiarowe należy załączyć do dokumentacji powykonawczej.

## 7. Plan sytuacyjny rozmieszczenia gniazd PEL i punktów dystrybucyjnych

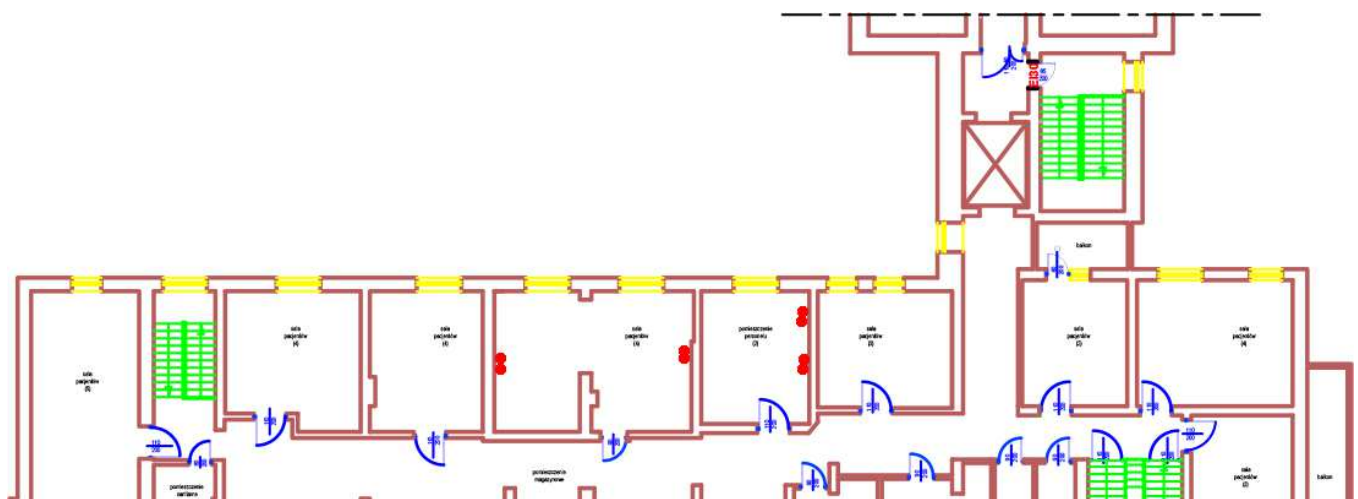
### I. Plan parteru



### II. Plan I piętra



### III. Plan II piętra



### 3.

**Zmianie ulegają terminy:** wniesienia wadium, składania ofert i otwarcia ofert – zgodnie ze zmianą ogłoszenia w Biuletynie Zamówień Publicznych na odpowiednio:

Wniesienie wadium – do dnia 26.01.2015r. godz. 11.00

Termin składania ofert – do dnia 26.01.2015r. godz. 11.00,

Termin otwarcia ofert – dnia 26.01.2015r. godz. 11.15.

## **Odpowiedzi na pytania:**

### **Pytanie 1**

Załącznik nr 1 do SIWZ, p. 234. DIAGNOSTYKA: Wsparcie elektronicznego procesu zlecenie i odbieranie wyników badań z wybranymi systemami laboratoryjnymi.

Czy w ramach przedmiotu zamówienia Wykonawca ma uruchomić komunikację elektroniczną z wybranymi systemami laboratoryjnymi? Jeśli tak, to z jakimi dokładnie systemami laboratoryjnymi (nazwa, producent, miejsce instalacji) ma zostać uruchomiona komunikacja?

**Odpowiedź:** Zamawiający korzysta z usług zewnętrznego laboratorium. Usługi świadczy Niepubliczny Zakład Opieki Zdrowotnej Laboratoria Medyczne OptiMed Sp. J. 11-400 Kętrzyn, ul. Daszyńskiego 31A. kontakt: Maciej Chraniuk 500 292 380.

### **Pytanie 2**

Załącznik nr 1 do SIWZ, p. 235. PRACOWNIA RTG: Możliwość realizacji wizyty przez lekarza i technika jednocześnie z podziałem na osobę wykonującą badanie i opisującą badanie. Ile stanowisk komputerowych Wykonawca ma uruchomić w tej pracowni?

**Odpowiedź:** Zamawiający rezygnuje z tego zapisu.

### **Pytanie 3**

Załącznik nr 1 do SIWZ, p. 249. REJESTRACJA: Każdy pacjent przy przyjęciu do placówki otrzyma opaskę identyfikacyjną z kodem kreskowym

Czy w ramach umowy Wykonawca ma dostarczyć opaski identyfikacyjne dla pacjentów? Jeśli tak, to w jakiej ilości?

**Odpowiedź:** Nie. Wykonawca dostarczy opaski jedynie w ilości niezbędnej do uruchomienia systemu.

### **Pytanie 4**

SIWZ rozdział 3: Wymagany termin realizacji zamówienia: 31.05.2015 r. zgodnie z harmonogramem stanowiącym załącznik nr 8.

Załącznik nr 1 do SIWZ, strona 51, p. 2. Termin realizacji:

2.1. Wdrożenie systemu medycznego do 6 miesięcy licząc od daty podpisania umowy..

2.2. Wdrożenie oprogramowania elektronicznej platformy świadczenia e-usług do 6 miesięcy licząc od daty podpisania umowy.

2.3. Szkolenie z systemu medycznego do 6 miesięcy licząc od daty podpisania umowy.

2.4. Szkolenie z oprogramowania elektronicznej platformy świadczenia e-usług do 6 miesięcy licząc od daty podpisania umowy.

Ponieważ nawet w optymistycznym scenariuszu umowę najprędzej uda się zawrzeć na koniec stycznia, więc nie ma

możliwości spełnienia obydwu podanych przez Zamawiającego terminów. Prosimy o jednoznaczną informację, jaki jest termin realizacji zamówienia?

**Odpowiedź:** termin realizacji umowy to 31.05.2015r. Dokonuje się zmiany treści załącznika nr 1 do SIWZ, który otrzymuje brzmienie

„strona 51, p. 2. Termin realizacji:

2.1. Wdrożenie systemu medycznego do dnia 31.05.2015r.

2.2. Wdrożenie oprogramowania elektronicznej platformy świadczenia e-usług do dnia 31.05.2015r.

2.3. Szkolenie z systemu medycznego do dnia 31.05.2015r.

2.4. Szkolenie z oprogramowania elektronicznej platformy świadczenia e-usług do dnia 31.05.2015r.”

#### **Pytanie 5**

Załącznik nr 1 do SIWZ, strona 51, p. 3. Gwarancja:

3.1. Wykonawca zapewni 60 miesięczną gwarancję na wdrożone oprogramowanie (systemy).

Załącznik nr 7 do SIWZ, §6 [WARUNKI GWARANCJI], p. 2. Gwarancja zostaje udzielona na okres:

b) ZSI – 36 miesięcy.

Sprzeczne zapisy, prosimy o jednoznaczne określenie: jaki jest wymagany okres gwarancji na ZSI?

**Odpowiedź:** Wymagany okres gwarancji to 60 miesięcy. Dokonuje się zmiany treści załącznika 7 do SIWZ, §6 [WARUNKI GWARANCJI], p. 2. Gwarancja zostaje udzielona na okres:

b) ZSI – 60 miesięcy.”

#### **Pytanie 6**

Załącznik nr 7 do SIWZ, § 1 Przedmiot Umowy, p. 1.1. Dostawa Infrastruktury:

a) Budowa sieci informatycznej (kanalizacji teletechnicznej, szkieletowej sieci światłowodowej, okablowania strukturalnego, dedykowanej instalacji elektrycznej) zgodnie z Programem Funkcjonalno-Użytkowym infrastruktury sieciowej.

- b) Wykonanie niezbędnych testów oraz pomiarów okablowania strukturalnego, sieci szkieletowej oraz instalacji elektrycznej zgodnie z Programem Funkcjonalno-Użytkowym infrastruktury sieciowej.
- c) Wykonanie adaptacji pomieszczenia dla potrzeb serwerowni zgodnie z Programem Funkcjonalno-Użytkowym infrastruktury sieciowej.
- d) Dostawa, instalacja i konfiguracja aktywnych urządzeń sieciowych oraz zasilaczy awaryjnych zgodnie z Programem Funkcjonalno-Użytkowym infrastruktury sieciowej.

Nigdzie w specyfikacji nie udostępniono „Programu Funkcjonalno-Użytkowego”. Czy faktycznie przedmiotem zamówienia jest budowa sieci informatycznej w cytowanym zakresie? Jeśli tak, to prosimy o udostępnienie „Programu Funkcjonalno-Użytkowego”.

**Odpowiedź:** Dokonuje się zmiany treści Załącznik nr 7 do SIWZ, § 1 Przedmiot Umowy, który otrzymuje brzmienie „

p. 1.1. Dostawa Infrastruktury:

- a) Budowa sieci informatycznej (kanalizacji teletechnicznej, szkieletowej sieci światłowodowej, okablowania strukturalnego, dedykowanej instalacji elektrycznej).
- b) Wykonanie niezbędnych testów oraz pomiarów okablowania strukturalnego, sieci szkieletowej oraz instalacji elektrycznej.
- c) Wykonanie adaptacji pomieszczenia dla potrzeb serwerowni.
- d) Dostawa, instalacja i konfiguracja aktywnych urządzeń sieciowych oraz zasilaczy awaryjnych”.

### **Pytanie 7**

Załącznik nr 7 do SIWZ, § 1 Przedmiot Umowy, p. 1.5. Wykonanie konfiguracji ZSI umożliwiającej integrację z

systemami typu RIS oraz PACS.

Czy przedmiotem umowy jest uruchomienie integracji z konkretnym RIS/PACS? Jeśli tak, to z jakim (producent, nazwa systemu, miejsce instalacji)?

**Odpowiedź:** Nie. Integracja z system RIS/PACS nie jest wymagana.

### **Pytanie 8**

Załącznik nr 7 do SIWZ, §6 [WARUNKI GWARANCJI], p. 5. W okresie gwarancji Wykonawca zobowiązuje się min.:

- 1) dokonać bezpłatnej naprawy usterki urządzenia w ciągu .... godzin (serwis dostępny zgodnie z wymaganiami

określonymi w SIWZ) od momentu zgłoszenia uszkodzenia przedmiotu zamówienia przez Zamawiającego (faks, telefon, email);

Wzór umowy przygotowuje Zamawiający, skoro czas usunięcia usterki nie jest kryterium oceny, prosimy o uzupełnienie w jakim czasie wymagane jest dokonanie bezpłatnej naprawy urządzenia.

**Odpowiedź:** Zgodnie z warunkami gwarancji zawartymi w załączniku nr 1 dla poszczególnych pozycji sprzętowych.

### **Pytanie 9**

Załącznik nr 7 do SIWZ, §11 [ZACHOWANIE POUFNOŚĆ]

4. 2) upoważnia Wykonawcę do udzielania dalszego upoważnienia i powierzenia przetwarzania zbioru danych osobowych i medycznych pacjentów Zamawiającego Podwykonawcy firmie ESAPROJEKT sp. z o.o. w zakresie związanym z wykonaniem Umowy Głównej łącznie z uprawnieniem do udzielenia upoważnienia i powierzenia przetwarzania zbioru danych Podwykonawcy Piotr Nowak Pracownia Techniki Komputerowej „TECH” Piotr Nowak . Wnioskujemy o zmianę wzoru umowy, ponieważ nie planujemy zlecenia podwykonawstwa firmom ESAPROJEKT i TECH.

**Odpowiedź:** Zapis błędny, dokonuje się jego zmiany na treść:

„2) upoważnia Wykonawcę do udzielania dalszego upoważnienia i powierzenia przetwarzania zbioru danych osobowych i medycznych pacjentów Zamawiającego Podwykonawcy firmie ..... w zakresie związanym z wykonaniem Umowy Głównej łącznie z uprawnieniem do udzielenia upoważnienia i powierzenia przetwarzania zbioru danych „

### **Pytanie 10**

Załącznik nr 7 do SIWZ, Załącznik nr 1 do Umowy - ZAKRES ILOŚCIOWY:

1. WYKONAWCA dostarczy, zainstaluje oraz skonfiguruje sprzęt komputerowy i oprogramowanie narzędziowe wyszczególnione poniżej Załącznik jest pusty, prosimy o potwierdzenie, że chodzi o sprzęt wymieniony w załączniku nr 2 do SIWZ.

**Odpowiedź:** Tak, zawartość tego załącznika będzie przeniesieniem treści załącznika nr 2 do SIWZ.

### **Pytanie 11**

Załącznik nr 7 do SIWZ, Załącznik nr 1 do Umowy - ZAKRES ILOŚCIOWY:

2. WYKONAWCA udzieli bezterminowej licencji uprawniającej do eksploatacji wyszczególnionych poniżej Aplikacji SIM

3. WYKONAWCA udzieli bezterminowej licencji uprawniającej do eksploatacji wyszczególnionych poniżej Aplikacji ERP.

Załącznik jest pusty, prosimy o podanie jakie ilości licencji dla poszczególnych modułów są przedmiotem zamówienia.

**Odpowiedź:** Wymagane jest licencjonowanie na moduły oprogramowania a nie na użytkowników. W załączniku do umowy zostanie zawarte uszczegółowienie dot. jej realizacji.

#### **Pytanie 12**

Załącznik nr 7 do SIWZ, Załącznik nr 1 do Umowy - ZAKRES ILOŚCIOWY:

4. WYKONAWCA przeniesie przekazane przez ZAMAWIAJĄCEGO w oparciu o wskazaną przez WYKONAWCĘ strukturę (format: xls, txt, dbf, btrieve, SQL) dane pozyskane z wygaszanych systemów Z jakich wygaszanych systemów Wykonawca ma przenieść wymienione dane?

**Odpowiedź: System Kamssoft KPPS.**

#### **Pytanie 13**

Załącznik nr 7 do SIWZ, Załącznik nr 1 do Umowy - ZAKRES ILOŚCIOWY:

6. WYKONAWCA wykona integrację SIM z systemem klasy LIS z wykorzystaniem protokołu Health Level 7. Integracja powinna umożliwiać przekazywanie do LIS zleceń badań laboratoryjnych generowanych w systemie SIM oraz zwrotnie odbieranie wyników tych badań i zapisywanie ich w bazie danych SIM.

Z jakim dokładnie systemem LIS (producent, nazwa, miejsce instalacji) ma zostać uruchomiona integracja?

**Odpowiedź:** Zamawiający rezygnuje z tego zapisu.

#### **Pytanie 14**

Załącznik nr 7 do SIWZ, Załącznik nr 3 do Umowy - SPECYFIKACJA SZKOLEŃ:

W ramach ZSI WYKONAWCA przeszkoli personel ZAMAWIAJĄCEGO w minimalnych ilościach określonych w tabeli poniżej

Załącznik jest pusty, prosimy o podanie ilości personelu do przeszkolenia z poszczególnych zakresów funkcjonalnych.

Jaka jest łączna ilość personelu Zamawiającego do przeszkolenia w ramach przedmiotu umowy?

**Odpowiedź:** Personel Zamawiającego przewidziany do przeszkolenia to 70 osób.

#### **Pytanie 15**

Załącznik nr 7 do SIWZ, Załącznik nr 4 do Umowy - WYKAZ DANYCH NIEZBĘDNYCH DO REALIZACJI PROJEKTU:

Katalog potrzeb część medyczna

8) Szkic laboratorium z zaznaczeniem podłączenia do sieci i wykorzystywanymi analizatorami.



Czy Zamawiający posiada w ramach swojej struktury laboratorium? Czy przedmiotem umowy jest dostarczenie systemu informatycznego do laboratorium (LIS)?

**Odpowiedź:** Zamawiający obecnie nie posiada laboratorium.

#### Pytanie 16

Załącznik nr 7 do SIWZ, Załącznik nr 5 do Umowy - PARAMETRY INFRASTRUKTURY:

Parametry elementów infrastruktury będącej w posiadaniu ZAMAWIAJĄCEGO, które będą wykorzystane w ramach

Projektu określa poniższa tabela.

| Lp | Element infrastruktury ZAMAWIAJĄCEGO | Parametry  |
|----|--------------------------------------|--|
|    | Sieć komputerowa - Budynek Główny    | <i>Punkt dystrybucyjny - szt.</i><br><i>Szafa wisząca 19'': 6U, zamykana, 2 panele krosowe</i><br><i>zakończone 24 gniazdami, System okablowania strukturalnego kat. 6A.</i><br><i>Dedykowane zasilanie.</i> |

Z tabeli wynika, że Zamawiający posiada sieć komputerową. Czy jest ona wystarczająca do uruchomienia ZSI w ramach tego projektu? Czy przedmiotem umowy są prace budowlane związane z instalacją okablowania sieciowego? Jeśli tak, to w jakim dokładnie zakresie?

**Odpowiedź:** Zamawiający dokonał zmiany SIWZ poprzez dodanie opisu **Specyfikacja i wymagania budowy instalacji elektrycznej i sieci komputerowej w ZOZ**

#### Pytanie 17

Załącznik nr 1 do SIWZ, A. Sprzęt komputerowy – serwery, p. III. zasilacze awaryjne do komputerów PC

Czy gwarancja 36 miesięczna do zasilaczy ma obowiązywać tylko UPS [elektronika], czy również baterie w środku ?

**Odpowiedź:** Gwarancja dotyczy tylko UPS [elektronika].

#### Pytanie 18

Załącznik nr 1 do SIWZ, A. Sprzęt komputerowy – serwery, p. X. Urządzenie wielofunkcyjne

Czy Zamawiający dopuści pionowy wymiar obszaru skanowania 297 mm ?

**Odpowiedź:** Tak. Zamawiający dopuszcza takie rozwiązanie.

#### **Pytanie 19**

Załącznik nr 1 do SIWZ, A. Sprzęt komputerowy - serwery, p. X. Urządzenie wielofunkcyjne

Czy Zamawiający w parametrze skanera zawarł rozdzielczość w poziomie i w pionie 600 dpi dla druku ?

**Odpowiedź:** Tak.

#### **Pytanie 20**

Załącznik nr 1 do SIWZ, A. Sprzęt komputerowy – serwery, p. XIII. Switch sieciowy- w warstwie rdzeniowej oraz p. XIV.

Switch sieciowy - w warstwie dostępowej

Czy Zamawiający dopuści rozwiązanie posiadające 48 portów GbE RJ-45 w tym dwa porty combo z możliwością obsługi zarówno RJ-45 jak i wkładki SFP oraz 2 porty SFP+ z możliwością obsługi zarówno wkładek SFP jak i SFP+? Jest to rozwiązanie równoważne, posiadające większą przepustowość niż zwykle 4 porty SFP.

**Odpowiedź:** Tak. Zamawiający dopuszcza takie rozwiązanie.

#### **Pytanie 21**

Załącznik nr 1 do SIWZ, A. Sprzęt komputerowy - serwery, p. XIII. Switch sieciowy- w warstwie rdzeniowej oraz p. XIV. Switch sieciowy - w warstwie dostępowej

Czy Zamawiający zmieni zapis dotyczący opóźnienia dla 1000MB z poniżej 3,2  $\mu$ s na poniżej 6  $\mu$ s? Zapis ten nie zmienia w sposób widoczny wydajności przełącznika, a jedynie służy ograniczeniu konkurencji i w efekcie podnosi cenę oferty.

Głównymi parametrami określającymi wydajność przy przełączniku są przepustowość oraz pojemność przełączania.

**Odpowiedź:** Tak. Zamawiający dopuszcza takie rozwiązanie.

#### **Pytanie 22**

Załącznik nr 1 do SIWZ, A. Sprzęt komputerowy – serwery, p. XV. Przełącznik KVM

Czołowi producenci przełączników KVM nie oferują w swojej ofercie gwarancji, którą wymaga Zamawiający. Czy w związku z tym, Zamawiający dopuści gwarancję 36 miesięczną na przełącznik KVM, bez gwarantowanego czasu naprawy przez producenta?

**Odpowiedź:** Tak.

**Pytanie 23**

Załącznik nr 1 do SIWZ, A. Sprzęt komputerowy – serwery, p. XVI. zasilacze awaryjne serwerów

Czy Zamawiający dopuści, jako rozwiązanie równoważne: zamiast technologii line interactive, zasilacz UPS w technologii online? Takie rozwiązanie jest zdecydowanie lepsze do zabezpieczenia newralgicznych punktów infrastruktury IT.

**Odpowiedź:** Tak.

**Pytanie 24**

Załącznik nr 1 do SIWZ, A. Sprzęt komputerowy – serwery, p. XIX. System Elektronicznej Identyfikacji Pacjenta

p. 250. Urządzenie systemu - Kolektor danych do obsługi pacjenta przy łóżku

Podane wymagania spełniają nowoczesne tablety. Czy Zamawiający dopuści jako rozwiązanie równoważne, zastosowanie tabletu w roli kolektora danych?

**Odpowiedź:** Tak.

**25**

Rozdział 6 SIWZ pkt 6.4 *Próbki oferowanego oprogramowania w wersji elektronicznej na nośniku elektronicznym, potwierdzającą wymagania dotyczące przedmiotu zamówienia określone przez Zamawiającego w Załączniku Nr 8 do SIWZ.*

Prosimy o poprawę tego zapisu. Zgodnie z SIWZ załącznik nr 8 to harmonogram realizacji umowy który nie jest wymaganiami co do próbki. Prosimy o wskazanie w SIWZ które wymagania co do próbki ma spełnić Wykonawca

**Odpowiedź:** Zamawiający potwierdza, że załącznik nr 8 to harmonogram realizacji umowy. Szczegółowy opis przedmiotu zamówienia zawiera załącznik nr 1

**26**

Prosimy o informację, czy Wykonawca może we wzorach załączników zmienić daty z 2014 na 2015 rok? Zamawiający pozostawił wolne miejsca, co do wpisania dnia i miesiąca jednak wypełnił rok, który nie odpowiada temu w którym będzie składana oferta.

**Odpowiedź:** Tak.

**27.**

Prosimy o potwierdzenie, że zapisy SIWZ pkt 6.8-6.10 odnoszą się tylko do tych elementów w ramach których poszczególne normy i oświadczenia powołano w załączniku 1. Wskazujemy, że np. w serwerach wymagane jest ISO 9001 i 14001 zaś w napędzie taśmowym i zasilaczu awaryjnym brak takich wymagań.

**Odpowiedź:** Tak.

**28.**

Zamawiający w Załączniku nr 1 wymaga wdrożenia w okresie do 6 miesięcy od daty podpisania umowy zaś w SIWZ posługuje się terminem 31 maja 2015 roku. Prosimy o wskazanie, których z tych terminów jest prawidłowy.

**Odpowiedź:** Wiążący jest termin 31 maja 2015 r. Jest bezpośrednio związany z harmonogramem umowy o dofinansowanie projektu.

29.

Prosimy o wyjaśnienie pkt E 20 załącznik nr 1. Mówi on o potwierdzeniu funkcjonalności w procedurze ich zaprezentowania. Co w przypadku gdy scenariusz nie przewiduje prezentacji danej funkcjonalności? Czy w takim przypadku zostanie ona uznana za spełnioną?

**Odpowiedź:** Tak. Funkcjonalność zostanie uznana za spełnioną poprzez oświadczenie Wykonawcy złożone wraz z ofertą. Weryfikacja próbki przeprowadzona będzie na podstawie scenariusza prezentacji.

30.

Prosimy o wskazanie obiektywnej podstawy do oceny próbki. Obecnie Zamawiający nie zapewnia przejrzystych i jednoznacznych kryteriów na podstawie których członkowie komisji oceniając próbkę będą przyznawali punkty. Na Zamawiającym ciąży obowiązek aby zapisy SIWZ były jednoznaczne i pozwalały na obiektywną ocenę ofert. Obecnie zapisy pozwalają członkom komisji dowolnie kształtować ocenę próbki bez wskazania jakichkolwiek parametrów na podstawie których zostaną przydzielone punkty. Jest to jeden z dwóch warunków oceny ofert i stanowi on aż 40% całej oceny. Nie jest dopuszczalne aby ta ocena odbywała się bez jasnych, obiektywnych i zrozumiałych dla wszystkich uczestników postępowania reguł.

**Odpowiedź:** Badanie próbki nastąpi poprzez ocenę m. in. funkcjonalności pod względem zakresu i dostępności funkcji przy danej funkcjonalności, czytelność wyboru opcji, intuicyjność obsługi, możliwość korekty, i in Ocena każdego z zagadnień będzie odbywać się poprzez przyznanie punktacji od 1 do 5 gdzie:

- 5 pkt.** – obsługa funkcjonalności bardzo dobra,
- 4 pkt.** – obsługa funkcjonalności dobra,
- 3 pkt** - obsługa funkcjonalności zadowalająca,
- 2pkt.** – obsługa funkcjonalności zadowalająca ale z utrudnieniami,
- 1 pkt.** – obsługa funkcjonalności na poziomie minimalnym.

31.

7. Prosimy o wykreślenie z OZP wymagań złożenia następujących dokumentów jako niezgodnych z Pzp i aktami wykonawczymi do tej ustawy:

A) załącznik 1 pkt I. 21, II.46 system operacyjny

• *pisemne potwierdzenie lokalnego biura producenta, że pomoc techniczna świadczona jest w języku polskim*

B) załącznik nr 1 monitor - Wymagane dokumenty dołączyć do oferty dodatkowo potwierdzone przez producenta sprzętu oświadczeniem lub podpisane przez osobę upoważnioną/prokurenta do reprezentowania producenta sprzętu.

C) załącznik nr 1 – notebook - Obudowa komputera spełniająca standardy MIL-STD-810G, poddana testom w zakresie minimum :

-Altitude Storage/Air Transport (Method 500.5 I)

-Altitude Operation/Air Carriage (Method 500.5 II)

-High Temperature Storage & Transition (Method 501.5 I)

-High Temperature Operational (Method 501.5 II)

-Low Temperature (Exaggerated) (Method 502.5 I)

-Low Temperature (Method 502.5 II)

-Humidity Aggravated Cycle (Method 507.5 II)

-Sand and Dust Blowing Dust (Method 510.5 I)

-Shock Material to be Packaged (Method 516.5 II)

-Shock Crash Hazard (Method 516.5 V)

-Shock Functional Shock (Method 516.6 I)

- Shock Transit Drop (Method 516.6 IV)
- Shock Bench Handling (Method 516.6 VI)
- Vibration Operational (Method 514.6 I Cat 4)
- Vibration Non-Operational (Method 514.6 I Cat 24 [ załączyć do oferty oświadczenie wykonawcy oparte numerem sprawy i poświadczone dodatkowo oświadczeniem producenta oferowanego komputera;

Firma serwisująca musi posiadać ISO 9001:2000 na świadczenie usług serwisowych oraz posiadać autoryzacje producenta komputera – dokumenty potwierdzające załączyć do oferty.  
 Serwis urządzeń musi być realizowany przez Producenta lub Autoryzowanego Partnera Serwisowego Producenta – wymagane dołączenie do oferty oświadczenia Producenta potwierdzonego, że serwis będzie realizowany przez Autoryzowanego Partnera Serwisowego Producenta lub bezpośrednio przez Producenta

**Odpowiedź:** powyższe załączniki w podnoszonym zakresie otrzymują brzmienie:  
 A) załącznik 1 pkt I. 21, II.46 system operacyjny  
 • pisemne potwierdzenie ~~lokalnego biura producenta~~, że pomoc techniczna świadczona jest w języku polskim  
 B) załącznik nr 1 monitor - Wymagane dokumenty dołączyć do oferty dodatkowo potwierdzone przez producenta sprzętu oświadczeniem lub podpisane przez osobę upoważnioną/prokurenta do reprezentowania producenta sprzętu.

C) załącznik nr 1 – notebook - ~~Obudowa komputera spełniająca standardy MIL-STD-810G, poddana testom w zakresie minimum:~~

- ~~Altitude Storage/Air Transport (Method 500.5 I)~~
- ~~Altitude Operation/Air Carriage (Method 500.5 II)~~
- ~~High Temperature Storage & Transition (Method 501.5 I)~~
- ~~High Temperature Operational (Method 501.5 II)~~
- ~~Low Temperature (Exaggerated) (Method 502.5 I)~~
- ~~Low Temperature (Method 502.5 II)~~
- ~~Humidity Aggravated Cycle (Method 507.5 II)~~
- ~~Sand and Dust Blowing Dust (Method 510.5 I)~~
- ~~Shock Material to be Packaged (Method 516.5 II)~~
- ~~Shock Crash Hazard (Method 516.5 V)~~
- ~~Shock Functional Shock (Method 516.6 I)~~
- ~~Shock Transit Drop (Method 516.6 IV)~~
- ~~Shock Bench Handling (Method 516.6 VI)~~
- ~~Vibration Operational (Method 514.6 I Cat 4)~~
- ~~Vibration Non-Operational (Method 514.6 I Cat 24 [ załączyć do oferty oświadczenie wykonawcy oparte numerem sprawy i poświadczone dodatkowo oświadczeniem producenta oferowanego komputera;~~

Firma serwisująca musi posiadać ISO 9001:2000 na świadczenie usług serwisowych oraz posiadać autoryzacje producenta komputera – dokumenty potwierdzające załączyć do oferty.  
 Serwis urządzeń musi być realizowany przez Producenta lub Autoryzowanego Partnera Serwisowego Producenta – wymagane dołączenie do oferty oświadczenia Producenta potwierdzonego, że serwis będzie realizowany przez Autoryzowanego Partnera Serwisowego Producenta lub bezpośrednio przez Producenta

32.  
 Dotyczy załącznika nr 1 do SIWZ – SZCZEGÓŁOWY OPIS PRZEDMIOTU ZAMÓWIENIA, Scenariusz prezentacji systemu, Zagadnienie 3 – DOKUMENTACJA MEDYCZNA PACJENTA  
**Ewidencjonować wystawione zwolnienie lekarskie z możliwością ich wydrukowania**

Czy Zamawiający dostarczy formularz zwolnienia lekarskiego (ZUS-ZLA)? W jaki sposób ma nastąpić wydruk skoro w skład próbki nie wchodzi drukarka, a dodatkowo przedmiotem zamówienia nie są drukarki igłowe niezbędne do tego typu wydruków (samokopiujące), ani integracja z tego typu drukarkami?

**Odpowiedź:** Zamawiający dokonał modyfikacji SIWZ w zakresie zał. nr 1 Scenariusz prezentacji, pytanie nie aktualne.

33.

Dotyczy załącznika nr 1 do SIWZ – SZCZEGÓŁOWY OPIS PRZEDMIOTU ZAMÓWIENIA, Scenariusz prezentacji systemu, Zagadnienie 3 – DOKUMENTACJA MEDYCZNA PACJENTA

***odnotować przebieg wizyty związanej z medycyną pracy, wydać stosowne zaświadczenia***

Prosimy o enumeratywne wyliczenie, jakie zaświadczenia na wizycie związanej z medycyną pracy ma wygenerować system na próbce?

**Odpowiedź:** Zamawiający dokonał modyfikacji SIWZ w zakresie zał. nr 1 Scenariusz prezentacji, pytanie nie aktualne.

34

Dotyczy załącznika nr 1 do SIWZ – SZCZEGÓŁOWY OPIS PRZEDMIOTU ZAMÓWIENIA, Scenariusz prezentacji systemu, Zagadnienie 3 – DOKUMENTACJA MEDYCZNA PACJENTA

***zarządzanie ulubionymi w ramach wybranych komponentów***

Prosimy o szczegółowe, enumeratywne wymienienie, jakie komponenty mają mieć możliwość zarządzania w ramach ulubionych.

**Odpowiedź:** Zamawiający dokonał modyfikacji SIWZ w zakresie zał. nr 1 Scenariusz prezentacji, pytanie nie aktualne.

35

Dotyczy załącznika nr 1 do SIWZ – SZCZEGÓŁOWY OPIS PRZEDMIOTU ZAMÓWIENIA, Scenariusz prezentacji systemu, Zagadnienie 3 – DOKUMENTACJA MEDYCZNA PACJENTA

***eWUŚ – weryfikacja uprawnień pacjenta***

Prosimy o wykreślenie ww. punktu. Brak jest możliwości zweryfikowania eWUŚ bez rzeczywistych danych pacjenta (PESEL) oraz konta na serwerach NFZ.

**Odpowiedź:** Zamawiający dokonał modyfikacji SIWZ w zakresie zał. nr 1 Scenariusz prezentacji, pytanie nie aktualne.

36

Dotyczy załącznika nr 1 do SIWZ – SZCZEGÓŁOWY OPIS PRZEDMIOTU ZAMÓWIENIA, Scenariusz prezentacji systemu, Zagadnienie 5 – ZLECENIA

***Możliwość wystawienia recepty/zlecenia na okulary***

Prosimy o szczegółową specyfikację recepty na okulary.

**Odpowiedź:** Zamawiający dokonał modyfikacji SIWZ w zakresie zał. nr 1 Scenariusz prezentacji, pytanie nie aktualne.

37

Dotyczy załącznika nr 1 do SIWZ – SZCZEGÓŁOWY OPIS PRZEDMIOTU ZAMÓWIENIA, Scenariusz prezentacji systemu, Zagadnienie 6 – DIAGNOSTYKA

***Wsparcie elektronicznego procesu zlecenia i odbierania wyników badań z wybranymi systemami laboratoryjnymi***

Prosimy o wykreślenie ww. punktu. Przedmiotem postępowania nie jest system laboratoryjny ani integracja.

**Odpowiedź:** Zamawiający dokonał modyfikacji SIWZ w zakresie zał. nr 1 Scenariusz prezentacji, pytanie nie aktualne.

38

Dotyczy załącznika nr 1 do SIWZ – SZCZEGÓŁOWY OPIS PRZEDMIOTU ZAMÓWIENIA, Scenariusz prezentacji systemu, Zagadnienie 7 – ROZLICZENIA Z NFZ I STATYSTYKA MEDYCZNA

***Import kontraktu lub aneksu do kontraktu***

Funkcjonalność wymaga dostarczenia przez NFZ pliku kontraktu – prosimy o dostarczenie próbki takiego pliku.

**Odpowiedź:** Zamawiający dokonał modyfikacji SIWZ w zakresie zał. nr 1 Scenariusz prezentacji, pytanie nie aktualne.

39

Dotyczy załącznika nr 1 do SIWZ – SZCZEGÓŁOWY OPIS PRZEDMIOTU ZAMÓWIENIA, Scenariusz prezentacji systemu, Zagadnienie 7 – ROZLICZENIA Z NFZ I STATYSTYKA MEDYCZNA

**Możliwość utworzenia kontraktu doraźnego**

Prosimy o wyjaśnienie czym jest kontrakt doraźny. Czym różni się od kontraktu lub aneksu do kontraktu?

**Odpowiedź:** Zamawiający dokonał modyfikacji SIWZ w zakresie zał. nr 1 Scenariusz prezentacji, pytanie nie aktualne.

40

Dotyczy załącznika nr 1 do SIWZ – SZCZEGÓŁOWY OPIS PRZEDMIOTU ZAMÓWIENIA, Scenariusz prezentacji systemu, Zagadnienie 7 – ROZLICZENIA Z NFZ I STATYSTYKA MEDYCZNA

**Możliwość generowania rozliczeń wizyt na podstawie rezerwacji terminów wizyt**

**Możliwość generowania rozliczeń wizyt na podstawie zrealizowanych wizyt**

**Możliwość generowania rozliczenia wizyty na podstawie istniejącego**

Czy pod pojęciem generowania rozliczeń Zamawiający ma na myśli kodowanie wszystkich niezbędnych do rozliczenia informacji (kody IDC9, IDC10 oraz świadczenia z umowy NFZ)?

**Odpowiedź:** Zamawiający dokonał modyfikacji SIWZ w zakresie zał. nr 1 Scenariusz prezentacji, pytanie nie aktualne.

41

Dotyczy załącznika nr 1 do SIWZ – SZCZEGÓŁOWY OPIS PRZEDMIOTU ZAMÓWIENIA, Scenariusz prezentacji systemu, Zagadnienie 7 – ROZLICZENIA Z NFZ I STATYSTYKA MEDYCZNA

**Ręczne lub automatyczne wczytywanie raportu potwierdzenia**

Funkcjonalność nie ma możliwości zademonstrowania bez podłączenia do serwerów OWNFZ wraz z użyciem rzeczywistych danych rozliczeniowych

**Odpowiedź:** Zamawiający dokonał modyfikacji SIWZ w zakresie zał. nr 1 Scenariusz prezentacji, pytanie nie aktualne.

42

Dotyczy załącznika nr 1 do SIWZ – SZCZEGÓŁOWY OPIS PRZEDMIOTU ZAMÓWIENIA, Scenariusz prezentacji systemu, Zagadnienie 7 – ROZLICZENIA Z NFZ I STATYSTYKA MEDYCZNA

**Wycofanie pojedynczych pozycji raportu rozliczeniowego**

Raport rozliczeniowy powstaje na podstawie szablonu generowanego przez NFZ. Czy Zamawiający przygotowuje takie szablony?

**Odpowiedź:** Zamawiający dokonał modyfikacji SIWZ w zakresie zał. nr 1 Scenariusz prezentacji, pytanie nie aktualne.

43

Dotyczy załącznika nr 1 do SIWZ – SZCZEGÓŁOWY OPIS PRZEDMIOTU ZAMÓWIENIA, Scenariusz prezentacji systemu, Zagadnienie 9 – KOLEJKA OCZEKUJĄCYCH

**Wysyłanie sprawozdań**

Jakie sprawozdania odnośnie kolejek ma wysyłać system na próbce? Prosimy o ich enumeratywne wskazanie.

**Odpowiedź:** Zamawiający dokonał modyfikacji SIWZ w zakresie zał. nr 1 Scenariusz prezentacji, pytanie nie aktualne.

44

Dotyczy załącznika nr 1 do SIWZ – SZCZEGÓŁOWY OPIS PRZEDMIOTU ZAMÓWIENIA, Scenariusz prezentacji systemu, Zagadnienie 9 – KOLEJKA OCZEKUJĄCYCH

**Wczytywanie odpowiedzi**

Funkcjonalność nie ma możliwości zademonstrowania bez podłączenia do serwerów OWNFZ wraz z użyciem rzeczywistych danych.

**Odpowiedź:** Zamawiający dokonał modyfikacji SIWZ w zakresie zał. nr 1 Scenariusz prezentacji, pytanie nie aktualne.

46

Dotyczy załącznika nr 1 do SIWZ – SZCZEGÓŁOWY OPIS PRZEDMIOTU ZAMÓWIENIA, REJESTRACJA

**Podgląd aktualnych cen świadczeń w różnych cennikach pakietach, itp.**

W jakich jeszcze kategoriach (oprócz wymienionych) ma być dostępny podgląd aktualnych cen świadczeń?

**Odpowiedź:** Tylko wymienione w wymaganiu

47

Dotyczy załącznika nr 1 do SIWZ – SZCZEGÓŁOWY OPIS PRZEDMIOTU ZAMÓWIENIA, REJESTRACJA

**Rezerwacja wybranego wolnego terminu z możliwością określenia: (...)**

**- zmiany sposobu rozliczenia wybranej usługi realizowanej w ramach rezerwowanej wizyty (pakiet, promocja, cena lokalna, itp.)**

Jakie jeszcze elementy (oprócz wymienionych) mają być dostępne przy zmianie sposobu rozliczenia?

**Odpowiedź:** Tylko wymienione w wymaganiu

48

Dotyczy załącznika nr 1 do SIWZ – SZCZEGÓŁOWY OPIS PRZEDMIOTU ZAMÓWIENIA, REJESTRACJA

**Możliwość rezerwacji z wykorzystaniem planisty cyklu rezerwacji na dzień bieżący dla rodzaju rozliczenia NFZ**

Czy planista cyklu rezerwacji to dodatkowy moduł systemu? Jakie wymagania ma spełniać ?

**Odpowiedź:** Planista – sposób na planowanie cyklu wizyt którego głównym kryterium jest najbliższy wolny termin spełniający wymaganie założenia

49

Dotyczy załącznika nr 1 do SIWZ – SZCZEGÓŁOWY OPIS PRZEDMIOTU ZAMÓWIENIA, REJESTRACJA

**Możliwość ewidencjonowania wybranych skierowań zewnętrznych w relacyjnej postaci elektronicznej.**

Czy Zamawiający ma na myśli możliwość skanowania skierowań zewnętrznych i archiwizacji zeskanowanych obrazów?

**Odpowiedź:** Zgodnie z SIWZ

50

Dotyczy załącznika nr 1 do SIWZ – SZCZEGÓŁOWY OPIS PRZEDMIOTU ZAMÓWIENIA, DOKUMENTACJA MEDYCZNA PACJENTA

**Przeglądanie zagregowanych informacji o stanie zdrowia pacjenta ( w tym m.in. Alergie, leki, Uzależnienia, itp.)**

Jakie jeszcze informacje (oprócz wymienionych: Alergie, leki, Uzależnienia) mają być możliwe do przeglądania w sposób zagregowany?



**Odpowiedź:** Wszystkie gromadzone przez system w dokumentacji medycznej

51

Dotyczy załącznika nr 1 do SIWZ – SZCZEGÓŁOWY OPIS PRZEDMIOTU ZAMÓWIENIA, DOKUMENTACJA MEDYCZNA PACJENTA

*Automatyczne uzupełnienie określonych w ramach karty wizyty ksiąg medycznych (przyjęć, gabinet zabiegowy, itp.).*

Jakie jeszcze księgi (oprócz wymienionych) mają być automatycznie wypełniane w ramach karty wizyty?

**Odpowiedź:** Księga przyjęć, zabiegów, pracowni diagnostycznej

52

Dotyczy załącznika nr 1 do SIWZ – SZCZEGÓŁOWY OPIS PRZEDMIOTU ZAMÓWIENIA, WSPÓLNE DLA WSZYSTKICH MODUŁÓW CZĘŚCI MEDYCZNEJ

*Możliwość wyświetlenia informacji audytowych w ramach obiektu*

Czy Zamawiający ma na myśli możliwość sprawdzenia w systemie uprawnień przypisanych do użytkownika systemu? Jeśli nie to prosimy o sprecyzowanie czym są dane audytowi.

**Odpowiedź:** Jednoznaczny identyfikator użytkownika systemu tworzącego lub modyfikującego dokument wraz z datą utworzenia lub modyfikacji danego obiektu

53

Dotyczy załącznika nr 1 do SIWZ – SZCZEGÓŁOWY OPIS PRZEDMIOTU ZAMÓWIENIA, Portal internetowy + integracja z wdrażanym oprogramowaniem, medycznym - wymagania ogólne dotyczące portalu internetowego związanego z realizacją e – usług

*- Czas generowania wiadomości: w momencie wykonania akcji w Systemie,*

Prosimy o uszczegółowienie o jakich akcjach w Systemie jest mowa w tym wymaganiu?

**Odpowiedź:** Zamawiający rezygnuje z ww funkcjonalności.

54

Zamawiający w Załączniku nr 1 wymienia niezwykle precyzyjnie wymagania dla elementów infrastruktury natomiast w wymaganiach dla ZSI (- XVIII. System oprogramowania w "części białej" oraz "szarej".) takowe nie znajdują się prawie w ogóle. To naraża Zamawiającego na ryzyko nabycia nowoczesnego sprzętu, na którym będzie działało archaiczne oprogramowanie (na rynku wciąż funkcjonują systemy, które już lata temu osiągnęły swój schyłek technologiczny. Mając na uwadze powyższe prosimy o odpowiedź na następujące pytania oraz w przypadku akceptacji o automatyczny wymóg w próbie i scenariuszu prezentacji:

- Czy ZSI winien mieć interfejs GUI?

**Odpowiedź:** Tak

55

- Czy ZSI powinien uwzględniać specyfikę działalności leczniczej z zakresu podmiotów leczniczych realizujących świadczenia z zakresu opieki długoterminowej i psychiatrycznej, w szczególności wynikające z bardzo długich pobytów pacjentów oraz dokumentacji medycznej w tych obszarach specyficznie regulowanej odrębnymi aktami ustawowymi?

**Odpowiedź:** Tak

56

- Czy ZSI w obszarze co najmniej części medycznej gdzie jest to uzasadnione merytorycznie winien posiadać interfejs pracujący w architekturze klient/serwer i przeglądarkie internetowej w takich obszarach jak: oddział, dokumentacja medyczna, zlecenia, apteczka?

57

**Odpowiedź:** Tak

- Z wymogów SIWZ w tym warunków udziału wynika, że jednym istotnych celów Projektu jest przygotowanie się do wypełniania wymogów ustawy o systemie informacji w ochronie zdrowia w tym stworzenie warunków do zapewnienia elektronicznego obiegu dokumentacji medycznej. Czy ZSI winno zawierać narzędzia umożliwiające podpisywanie dokumentów medycznych podpisem elektronicznym, takie jak: otwieranie i wyświetlanie dokumentów w formacie XML, PDF, XPS oraz obrazów w formacie JPG, weryfikacji poprawności dokumentów XML względem schematu XML

**Odpowiedź:** Tak

58

Z dostępnej w Rejestr ZOZ struktury ZOZ w Reszlu wynika, że szpital realizuje świadczenia o zakresie opiekuńczo-leczniczym i rehabilitacji. Mając to na uwadze wymogi funkcjonalne wymienione w punktach poniżej wydają się nie mieć żadnego merytorycznego uzasadnienia, ponieważ wymagane funkcje oprogramowania nigdy nie zostaną użyte. Dodatkowo część z nich stanowi element walidacji próbki oraz jednocześnie kryterium oceny - to w konsekwencji prowadzi do naruszenia Ustawy prawo zamówień publicznych w kilku artykułach. Zamawiający może bowiem eliminować z postępowania Wykonawców z powodu nierealizowania przez próbkę funkcji, których wymaga nadmiarowo, jak również oceniać ich produkty poprzez weryfikację sposobu realizacji katalogu takich funkcji jeżeli stanowią kryteria oceny. W związku z powyższym prosimy o ich wykreślenie lub odpowiednią korektę w taki sposób, żeby były one uzasadnione w kontekście specyfiki działalności organizacji Zamawiającego:

- o Komponent REJESTRACJA wymóg „Podgląd listy cenników, pakietów, itp. w których skład wchodzi świadczenie utworzone na podstawie wybranego szablonu”.
- o Komponent REJESTRACJA wymóg „Podgląd aktualnych cen świadczeń w różnych cennikach pakietach, itp.”
- o Komponent REJESTRACJA wymóg „Zarządzanie słownikiem szablonów usług złożonych”.
- o Komponent REJESTRACJA wymóg „Możliwość określenia kolejności realizacji poszczególnych usług wchodzących w skład usługi złożonej.”
- o Komponent REJESTRACJA wymóg „Rezerwacja wybranego wolnego terminu z możliwością określenia: - Godziny początku wizyty; - Czasu trwania wizyty; - zmiany sposobu rozliczenia wybranej usługi realizowanej w ramach rezerwowanej wizyty (pakiet, promocja, cena lokalna, itp.); - dodania uwag do wizyty oraz zaleceń dla Pacjenta które to można wydrukować na potwierdzeniu rezerwacji wizyty.”
- o Komponent REJESTRACJA wymóg „możliwość zbiorczego rozliczenia wszystkich lub wybranych nierozliczonych usług pacjenta przy pomocy jednego dokumentu finansowego”
- o Komponent REJESTRACJA wymóg „Możliwość udzielania rabatów przy rozliczaniu realizację usług”.
- o Komponent REJESTRACJA wymóg „Możliwość zmiany ceny rozliczanych usług”.
- o Komponent REJESTRACJA wymóg „Możliwość wydrukowania podglądu faktury.”
- o Komponent REJESTRACJA wymóg „Możliwość rezerwacji z wykorzystaniem planisty cyklu rezerwacji na dzień bieżący dla rodzaju rozliczenia NFZ”
- o Komponent REJESTRACJA wymóg „Możliwość masowej zmiany statusu rezerwacji”
- o Komponent REJESTRACJA wymóg „Możliwość określenia niezbędnych typów zasobów do realizacji wybranego świadczenia.”
- o Komponent REJESTRACJA wymóg „Możliwość łączenie kont pacjentów”.
- o Komponent GABINET wymóg „Możliwość wyświetlenia liczby punktów NFZ dla danej poradni
- o Komponent „DOKUMENTACJA MEDYCZNA PACJENTA” wymóg „- Wystawić receptę/zlecenie na okulary”.
- o Komponent „DOKUMENTACJA MEDYCZNA PACJENTA” wymóg „- Odnotować szczegóły wykonania usług stomatologicznych”.
- o Komponent „DOKUMENTACJA MEDYCZNA PACJENTA” wymóg „- Odnotować przebieg wizyty związanej z medycyną pracy, wydać stosowne zaświadczenia.”

- Komponent „DOKUMENTACJA MEDYCZNA PACJENTA” wymóg „Zarządzanie deklaracjami NFZ; - Dodawanie i edycja; - Drukowanie”.
- Komponent „DOKUMENTACJA MEDYCZNA PACJENTA” wymóg „Zarządzanie kuponami”
- Komponent „DOKUMENTACJA MEDYCZNA PACJENTA” wymóg ewidencja historii zmian w dokumentacji medycznej (edycja, usunięcie dokumentacji)” w zakresie usunięcia co łamie wprost wymogi ustawowe
- Komponent „ZLECENIA” wymóg „Możliwość wystawienia recepty/zlecenia na okulary”.
- Komponent APTEKA CENTRALNA wymóg „Obsługa magazynu, w tym prowadzenie sprzętu "wszczepialnego".”
- Komponent APTEKA CENTRALNA wymóg „Zamawiający wymaga powiązania danych pacjentów z odpowiednim sprzętem wszczepialnym niekoniecznie w module Aptecznym.”
- Komponent APTEKA CENTRALNA wymóg „Sporządzanie leków dla indywidualnego pacjenta tzn. dawek jednorazowych przeznaczonych do zużycia tylko przez jednego pacjenta, w tym: iniekcja cytotoksyczna, worek żywieniowy, iniekcja antybiotykowa”.
- Komponent APTEKA CENTRALNA wymóg „Słownik leków”.
- Komponent ROZLICZENIA Z NFZ I STATYSTYKA MEDYCZNA wymóg „Generowanie i wysyłanie raportów ZBPOZ”.
- Komponent ROZLICZENIA Z NFZ I STATYSTYKA MEDYCZNA wymóg „Zarządzanie deklaracjami pacjentów”.
- Komponent ROZLICZENIA Z NFZ I STATYSTYKA MEDYCZNA wymóg „Wyświetlanie wraz z edycją szczegółów deklaracji”.
- Komponent ROZLICZENIA Z NFZ I STATYSTYKA MEDYCZNA wymóg „Wysyłanie ręczne lub automatyczne deklaracji”.
- Komponent ROZLICZENIA Z NFZ I STATYSTYKA MEDYCZNA wymóg „Wycofywanie deklaracji wraz z wydrukiem zestawienia”.
- Komponent ROZLICZENIA Z NFZ I STATYSTYKA MEDYCZNA wymóg „Możliwość utworzenia kontraktu doraźnego”
- Komponent ROZLICZENIA Z NFZ I STATYSTYKA MEDYCZNA wymóg „Wyświetlenie szczegółów kontraktu na różnym poziomie szczegółowości”
- Komponent ROZLICZENIA Z NFZ I STATYSTYKA MEDYCZNA wymóg „Możliwość generowania rozliczenia wizyty na podstawie istniejącego”
- Komponent ROZLICZENIA Z NFZ I STATYSTYKA MEDYCZNA wymóg „Możliwość generowania rozliczeń wizyt na podstawie rezerwacji terminów wizyt”
- Komponent KOLEJKA OCZEKUJĄCYCH wymóg „Możliwość ręcznej poprawy statystyk przed wysłaniem sprawozdania”
- Komponent MODUŁ KASA , wymóg „Możliwość rozliczania dokumentów w różnych walutach, przy czym jeden z tych dokumentów musi być wystawiony w PLN a drugi w walucie obcej”.
- Komponent MODUŁ KASA , wymóg „Możliwość automatycznego tworzenie różnic kursowych podczas rozliczania dokumentów w walucie”.
- Komponent „MODUŁ GOSPODARKA MAGAZYNOWA”, wymóg „Możliwość rozliczania kosztu własnego sprzedaży jedną z czterech metod: FIFO; LIFO; AVCO (średnie ważone)”.
- Komponent „MODUŁ KADRY I PŁACE”, wymóg Możliwość rozliczania wynagrodzeń dla pracowników oddelegowanych do pracy za granicą.

**Odpowiedź:** Zamawiający rezygnuje z wymogów:

- Komponent „DOKUMENTACJA MEDYCZNA PACJENTA” wymóg „- Odnosić przebieg wizyty związanej z medycyną pracy, wydać stosowne zaświadczenia.”
- Komponent „ZLECENIA” wymóg „Możliwość wystawienia recepty/zlecenia na okulary”.

- o Komponent APTEKA CENTRALNA wymóg „Obsługa magazynu, w tym prowadzenie sprzętu "wszczepialnego".”
- o Komponent APTEKA CENTRALNA wymóg „Zamawiający wymaga powiązania danych pacjentów z odpowiednim sprzętem wszczepialnym niekoniecznie w module Aptecznym.”
- o Komponent „MODUŁ KADRY I PŁACE”, wymóg Możliwość rozliczania wynagrodzeń dla pracowników oddelegowanych do pracy za granicą.

59

- o Komponent ROZLICZENIA Z NFZ I STATYSTYKA MEDYCZNA wymóg „Lista obsługiwanych przez system komunikatów: - DEKL - Komunikat DEKL; - ZBPOZ - Komunikat ZBPOZ; - SWIAD - Komunikat SWIAD; - RRSWI - Komunikat RRSWI; - REF - Komunikat REF; - P\_ODB - Komunikat potwierdzenia odbioru.; - Z\_WDP - Komunikat zwrotny weryfikacji deklaracji POZ/KAOS.; - P\_DEK - Komunikat potwierdzenia danych o deklaracjach POZ/KAOS.; - Z\_RDP - Komunikat zwrotny rozliczenia deklaracji POZ/KAOS.; - P\_SWI - Komunikat potwierdzenia wizyt (świadczeń) - I FAZA.; - P\_RSW - Komunikat zwrotny rozliczenia (rozliczeń) - II FAZA.; - P\_LIO - Komunikat zwrotny potwierdzenia odbioru listy oczekujących P\_LIO; - R\_UMX - Raport rozliczenia” – wnioskujemy o pozostawienie używanych przez ZOZ zakresów komunikatów.

**Odpowiedź:** Zamawiający wyrażą zgodę.

60

Załącznik nr 2 do SIWZ, XVIII System oprogramowania w "części białej" oraz "szarej", komponent Rejestracja, wymóg „możliwość utworzenia grafiku pracy dla grupy zasobów”. Czy poprzez tworzenie grafiku dla grupy zasobów należy rozumieć grafiki dla poradni?

**Odpowiedź:** Tak.

61

Załącznik nr 2 do SIWZ, XVIII System oprogramowania w "części białej" oraz "szarej", komponent Rejestracja wymóg „możliwość powiązania kodów badań”. Czy Zamawiający uzna wymóg za spełniony, jeżeli dla badań diagnostycznych i laboratoryjnych można przypisać w systemie odpowiednie kody ICD9?

**Odpowiedź:** Tak.

62

Załącznik nr 2 do SIWZ, XVIII System oprogramowania w "części białej" oraz "szarej", komponent Rejestracja, wymóg „Rezerwacja terminu wizyty: jednego z trzech grup kryteriów wyszukiwania (ogólna, podstawowa, zaawansowana)”. Ponieważ zapis jest niejednoznaczny, to czy Zamawiający uzna wymóg za spełniony, jeżeli system na formularzu będzie umożliwiał wyszukiwanie terminów na kalendarzu” ?

**Odpowiedź:** Tak.

63

Załącznik nr 2 do SIWZ, XVIII System oprogramowania w "części białej" oraz "szarej", komponent Rejestracja, wymóg „Możliwość wyszukania terminu po zdefiniowanym typie grafiku”. Czy Zamawiający uzna wymóg za spełniony, jeżeli system będzie umożliwiał wyszukiwanie terminu w grafiku obowiązującym dla danej poradni?

**Odpowiedź:** Tak.

64

Załącznik nr 2 do SIWZ, XVIII System oprogramowania w "części białej" oraz "szarej", komponent Rejestracja, wymóg „rezerwacja wybranego wolnego terminu z możliwością określenia: czasu trwania wizyty”. Czy Zamawiający uzna wymóg za spełniony, jeżeli system będzie rezerwował czas trwania zgodnie z planem?

**Odpowiedź:** Tak.

65

Załącznik nr 2 do SIWZ, XVIII System oprogramowania w "części białej" oraz "szarej", komponent Rejestracja, wymóg „Możliwość łączenie kont pacjentów”. Czy Zamawiający poprzez wymóg rozumie łączenie dwóch lub więcej kartotek pacjentów w systemie w jedną?

**Odpowiedź:** Tak.

66

Załącznik nr 2 do SIWZ, XVIII System oprogramowania w "części białej" oraz "szarej", komponent DOKUMENTACJA MEDYCZNA PACJENTA, wymóg „Zarządzanie kartą pacjenta”. Czy wymóg należy rozumieć jako możliwość podglądu i edycji danych osobowych pacjenta?

**Odpowiedź:** Tak.

67

Załącznik nr 2 do SIWZ, XVIII System oprogramowania w "części białej" oraz "szarej", komponent DOKUMENTACJA MEDYCZNA PACJENTA, wymóg „Zarządzanie uprawnieniami do realizacji świadczeń”. Czy wymóg należy rozumieć jako możliwość podglądu do uprawnień do świadczeń pobranymi z eWUŚ?

**Odpowiedź:** Tak.

68

Załącznik nr 2 do SIWZ, XVIII System oprogramowania w "części białej" oraz "szarej", komponent DOKUMENTACJA MEDYCZNA PACJENTA, wymóg „Zarządzanie dokumentami pacjenta”. Czy wymóg należy rozumieć jako możliwość podglądu i edycji dokumentacji medycznej pacjenta zgodnie z posiadanymi przez użytkownika uprawnieniami?

**Odpowiedź:** Tak.

69

Załącznik nr 2 do SIWZ, XVIII System oprogramowania w "części białej" oraz "szarej", komponent DOKUMENTACJA MEDYCZNA PACJENTA, wymóg „Zarządzanie dokumentami finansowymi pacjenta - Możliwość rozliczenia nierozliczonych usług; - Możliwość skorygowania rozliczenia; - Możliwość wydrukowania dokumentów finansowych”. Czy Zamawiający uzna wymóg za spełniony, jeżeli zakres będzie realizowany w module „Rozliczenia z NFZ”?

**Odpowiedź:** Tak.

70

Załącznik nr 2 do SIWZ, XVIII System oprogramowania w "części białej" oraz "szarej", komponent „ROZLICZENIA Z NFZ I STATYSTYKA MEDYCZNA”, wymóg „Import kontraktu lub aneksu do kontraktu”. Czy Zamawiający w wymogu tym rozumie import kontraktów i aneksów z NFZ?

**Odpowiedź:** Tak.

71

Załącznik nr 2 do SIWZ, XVIII System oprogramowania w "części białej" oraz "szarej", komponent „ROZLICZENIA Z NFZ I STATYSTYKA MEDYCZNA”, wymóg „Możliwość uzupełnienia danych wizyty o informacje dotyczące autoryzacji kuponem, wystawionych recept i skierowań.”. Czy Zamawiający uzna wymóg za spełniony, jeżeli będzie on realizowany w innym module (w celu zapewnienia uporządkowanej i jednorodnej ewidencji danych) ?

**Odpowiedź:** Tak.

72

Załącznik nr 2 do SIWZ, XVIII System oprogramowania w "części białej" oraz "szarej", komponent „ROZLICZENIA Z NFZ I STATYSTYKA MEDYCZNA”, wymóg „Możliwość ewidencjonowania badań diagnostyczno- laboratoryjnych”. Czy Zamawiający uzna wymóg za spełniony, jeżeli będzie on realizowany w innym module (w celu zapewnienia uporządkowanej i jednorodnej ewidencji danych) ?

**Odpowiedź:** Tak.

73

Załącznik nr 2 do SIWZ, XVIII System oprogramowania w "części białej" oraz "szarej", komponent „MODUŁ GOSPODARKA MAGAZYNOWA”, wymóg „Możliwość rozliczania kosztu własnego sprzedaży jedną z czterech metod: FIFO; LIFO; AVCO (średnie ważone)”. Czy Zamawiający uzna wymóg za spełniony, jeżeli będzie realizowany za pomocą dwóch metod: FIFO i LIFO?

**Odpowiedź:** Tak.

74

Ponieważ przygotowany system nie będzie miał możliwości komunikacji z NFZ, a tym samym wczytywania automatycznego prosimy o wykreślenie zapisu z zakresu prezentacji

Załącznik nr 2 do SIWZ, Próbka, Scenariusz prezentacji systemu, Zagadnienie 7 - ROZLICZENIA Z NFZ I STATYSTYKA MEDYCZNA, punkt „Ręczne lub automatyczne wczytywanie raportu potwierdzenia”

Załącznik nr 2 do SIWZ, Próbka, Scenariusz prezentacji systemu, Zagadnienie 7 - ROZLICZENIA Z NFZ I STATYSTYKA MEDYCZNA, punkt „Ręczne lub automatyczne wczytywanie raportów zwrotnych” oraz ujednoczenie lub wykreślenie

Załącznik nr 2 do SIWZ, Próbka, Scenariusz prezentacji systemu, Zagadnienie 1 REJESTRACJA punkt „Możliwość zdefiniowania nowego lub edycja istniejącego grafiku pracy zasobu”, podpunkt „możliwość określenia czasu realizacji usługi”

Załącznik nr 2 do SIWZ, Próbka, Scenariusz prezentacji systemu, Zagadnienie 1 REJESTRACJA punkt „Zarządzanie słownikiem szablonów świadczeń”, podpunkt „możliwość określenia czasu trwania usługi dla danego lekarza”.

**Odpowiedź:** Dokonano zmiany Scenariusza prezentacji, pytanie nieaktualne.

75

SIWZ XIII. Switch sieciowy- w warstwie rdzeniowej, XIV. Switch sieciowy - w warstwie dostępowej  
Czy Zamawiający dopuści rozwiązanie posiadające 48 portów GbE RJ-45 w tym dwa porty combo z możliwością obsługi zarówno RJ-45 jak i wkładki SFP oraz 2 porty SFP+ z możliwością obsługi zarówno wkładek SFP jak i SFP+? Jest to rozwiązanie posiadające o wiele większą przepustowość niż zwykłe 4 porty SFP.

**Odpowiedź:** Tak.

76

SIWZ XIII. Switch sieciowy- w warstwie rdzeniowej, XIV. Switch sieciowy - w warstwie dostępowej  
Czy Zamawiający zmieni zapis dotyczący opóźnienia dla 1000MB z poniżej 3,2  $\mu$ s na poniżej 6  $\mu$ s? Zapis ten nie zmienia w sposób widoczny wydajności przełącznika a jedynie służy ograniczeniu konkurencji. Głównymi parametrami określającymi wydajność przy przełączniku są przepustowość oraz pojemność przełączania.

**Odpowiedź:** Tak.

77

Prosimy o korektę zapisów SIWZ w Rozdziale 8 w punkcie 8.3 potwierdzającą, że Wykonawca **zobowiązany jest wnieść wadium przed upływem terminu składania ofert tj. do 20.01.2015 r. do g. 11:00**

**Odpowiedź:** Tak. Zamawiający dokonał już zmiany SIWZ. .