

Uchwała Nr 4 / I / 09
Rady Społecznej
Zespołu Opieki Zdrowotnej w Reszlu
z dnia 31.03.2009
w sprawie uchwalenia Statutu Zespołu Opieki Zdrowotnej w Reszlu

Na podstawie art. 46 pkt 2 b ustawy z dnia 30.08.1991 r. o zakładach opieki zdrowotnej / Dz. U. Nr 91, poz. 408 ze zm./ uchwała się co następuje:

§ 1

uchwała się Statut Zespołu Opieki Zdrowotnej w Reszlu stanowiący załącznik do niniejszej uchwały

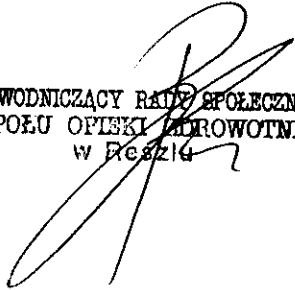
§ 2

postanawia się Statut Zespołu Opieki Zdrowotnej w Reszlu, o którym mowa w § 1 niniejszej uchwały przedłożyć do zatwierdzenia Radzie Powiatu w Kętrzynie

§ 3

Uchwała wchodzi w życie z dniem podjęcia

PRZEWODNICZĄCY RADY SPOŁECZNEJ
ZESPOŁU OPIEKI ZDROWOTNEJ
w Reszlu



S T A T U T ZESPOŁU OPIEKI ZDROWOTNEJ W R E S Z L U

ROZDZIAŁ I

Postanowienia ogólne

§ 1.

Zespół Opieki Zdrowotnej w Reszlu zwany dalej Zespołem jest samodzielny publicznym zakładem opieki zdrowotnej.

§ 2.

Organem założycielskim Zespołu Opieki Zdrowotnej jest Powiat Kętrzyński.

§ 3.

Zespół działa na podstawie ustawy z dnia 30 sierpnia 1991 r. o zakładach opieki zdrowotnej (Dz. U. Nr 14, poz. 89 z 2007 r. z późn. zm.) i innych przepisów dotyczących funkcjonowania ochrony zdrowia.

§ 4.

Siedzibą Zespołu jest Miasto Reszel.

§ 5.

1. Zespół Opieki Zdrowotnej posiada osobowość prawną.
2. Sądem Rejestrowym Zespołu Opieki Zdrowotnej jest Sąd Rejonowy w Olsztynie.

§ 6.

Obszarem działania Zespołu jest teren Powiatu Kętrzyńskiego. Zespół może udzielać świadczeń dla ogółu ludności spoza terenu działania oraz cudzoziemcom.

§ 7.

1. Celem Zespołu jest udzielanie świadczeń zdrowotnych i promocja zdrowia.
2. Zespół w szczególności udziela następujących świadczeń:
 - a. badania i porada lekarska,
 - b. leczenie,
 - c. badanie i terapia psychologiczna,
 - d. rehabilitacja lecznicza,
 - e. pielęgnacja chorych,
 - f. opieka paliatywna,
 - g. orzekanie i opiniowanie o stanie zdrowia.

§ 8.

Podstawowym zadaniem Zespołu jest zapewnienie ludności opieki zdrowotnej:

- a. w zakresie opieki zdrowotnej dla ogółu ludności,
- b. w zakresie opieki specjalistycznej.

§ 9.

Zespół wykonuje świadczenia zdrowotne w zakresie:

- a. specjalistycznej opieki ambulatoryjnej,
- b. przeprowadzenia badań specjalistycznych.

§ 10.

1. Zespół Opieki Zdrowotnej w Reszlu udziela świadczeń zdrowotnych bezpłatnie, za częściową odpłatnością lub odpłatnie na zasadach określonych w powołanej na wstępie ustawie, w odrębnych przepisach cywilno – prawnych.
2. Osobom zamieszkałym na terenie działalności Zespołu przysługuje pierwszeństwo uzyskania świadczeń przed innymi osobami.

ROZDZIAŁ II **Zarządzanie Zespołem**

§ 11.

Zespołem kieruje i reprezentuje go na zewnątrz Dyrektor Zespołu.
Dyrektor jest przełożonym wszystkich pracowników Zespołu.

§ 12.

Dyrektora Zespołu zatrudnia i zwalnia Zarząd Powiatu Kętrzyńskiego.

§ 13.

Dyrektor kieruje Zespołem przy pomocy Zastępcy i Głównego księgowego.

§ 14.

1. Zastępca Dyrektora koordynuje działalnością podległych komórek organizacyjnych w zakresie należących do ich obowiązków.
2. Główny księgowy odpowiada za prawidłową gospodarkę finansowo – księgową ZOZ – u.

§ 15.

W Zespole działają następujące jednostki:

I. Ośrodki zadaniowe

- a. Pracownie Specjalistyczne: Poradnia Chirurgiczna
- b. Oddział Paliatywno – Hospicyjny
- c. Zakład Opiekuńczo – Leczniczy

II. Ośrodki usługowe o charakterze medycznym:

- a. pracownia radiologiczna
- b. punkt apteczny

III. Ośrodki usługowe o charakterze nie medycznym:

- a. kuchnia,
- b. administracja,
- c. obsługa techniczna,
- d. punkt przyjmowania i wydawania bielizny.

(Schemat organizacyjny stanowi załącznik do Statutu).

§ 16.

Zakres uprawnień i obowiązków jednostek organizacyjnych Zespołu określa Regulamin Porządkowy ustalony przez Dyrektora Zespołu przy akceptacji Rady Społecznej.

ROZDZIAŁ III. Rada Społeczna Zespołu

§ 17.

Rada Społeczna powoływana jest przez Radę Powiatu w Kętrzynie. Rada Społeczna jest organem doradczym Dyrektora Zespołu, organem inicjującym i opiniodawczym Rady Powiatu Kętrzyńskiego.

§ 18.

1. W skład Rady Społecznej wchodzi: Przewodniczący i czterech członków.
2. W posiedzeniach plenarnych Rady Społecznej uczestniczy Dyrektor Zespołu i przedstawiciel załogi Zespołu.
3. W posiedzeniach plenarnych mają prawo uczestniczyć z głosem doradczym przedstawiciele samorządu zawodów medycznych działających w Zespole.

§ 19.

Kadencja Rady trwa 4 lata i jest zgodna z kadencją Samorządu Terytorialnego z tym, że Rada działa do chwili powołania nowej Rady przez Radę Powiatu Kętrzyńskiego.

§ 20.

Do zadań Rady należy:

1. Uchwalenie statutu i zmian w statucie Zespołu.
2. Uchwalenie regulaminu Rady Społecznej.
3. Przedstawienie Radzie Powiatu wniosków i opinii w sprawach:
 - a. zmiany lub rozwiązania umowy o udzielenie publicznego zamówienia na świadczenia zdrowotne,
 - b. zbycie oraz zakup środka trwałego lub przyjęcia darowizny nowej aparatury i sprzętu medycznego,
 - c. związanych z przekształceniem lub likwidacją Zespołu, jego przebudową, rozszerzeniem lub ograniczeniem działalności.
4. Przedstawienie Zarządowi Powiatu wniosków i opinii w sprawach:
 - a. przyznania Dyrektorowi Zespołu nagród,
 - b. rozwiązania umowy o prace lub umowy cywilno – prawnej o zarządanie Zespołem z jego Dyrektorem.
5. Przedstawianie Dyrektorowi Zespołu wniosków i opinii w sprawach:
 - a. planu finansowego i inwestycyjnego,
 - b. rocznego sprawozdania z realizacji planu finansowego i inwestycyjnego,
 - c. kredytów bankowych lub dotacji,
 - d. podziału zysku.
6. Uchwalenie regulaminu swojej działalności.
7. Zatwierdzenie regulaminu porządkowego Zespołu.
8. Dokonywania okresowych analiz skarg i wniosków wnoszonych przez osoby korzystające ze świadczeń Zespołu, z wyłączeniem spraw podlegających nadzorowi medycznemu.
9. Przedstawianie wniosków organowi finansującemu określony zakres działalności,

10. Wykonywanie innych zadań określonych w ustawie o zakładach opieki zdrowotnej.

§ 21.

Sposób zwoływania Rady Społecznej, tryb jej pracy i podejmowania uchwał określa Regulamin Rady Społecznej.

§ 22.

Dyrektorowi Zespołu od uchwały Rady Społecznej przysługuje odwołanie do Rady Powiatu w Kętrzynie.

ROZDZIAŁ IV. Gospodarka Finansowa

§ 23.

Zespół prowadzi Gospodarkę finansową w formie publicznego samodzielnego zakładu opieki zdrowotnej na zasadach określonych przez:

- a. ustawę z dnia 30 sierpnia 1991 r. o zakładach opieki zdrowotnej (tj. Dz. U. z 2007 r. Nr 14, poz 89 z późn. zm),
- b. ustawę z dnia 29 kwietnia 1994 r. o rachunkowości (Dz. U. Nr 121 poz. 591 z późn. zm.),
- c. plan finansowy ustalony przez Dyrektora Zespołu,
- d. inne przepisy prawa finansowego.

§ 24.

Roczny plan finansowy i sprawozdanie z realizacji planu opiniuje Rada Społeczna.

§ 25.

Zespół jest utrzymywany z wpływów pochodzących z realizacji kontraktów zawartych na wykonanie usług medycznych z dysponentami środków publicznych i niepublicznych.

§ 26.

Zespół może uzyskiwać środki finansowe:

1. Z odpłatnych świadczeń zdrowotnych udzielanych w szczególności na zlecenie:
 - a. organu, który utworzył Zespół,
 - b. osób objętych ubezpieczeniem innych niż ubezpieczenie społeczne,
 - c. instytucji ubezpieczeniowych,
 - d. zakładów pracy, organizacji społecznych i innych instytucji,
 - e. innych zakładów opieki zdrowotnej,
 - f. osób fizycznych nie objętych ubezpieczeniami lub za świadczenia nie przysługujące w ramach ubezpieczenia.
2. Otrzymane na realizację zadań i programów zdrowotnych.

§ 27.

Zespół może otrzymywać dodatkowe dotacje budżetowe przyznane przez Radę Powiatu w Kętrzynie na cele określone w ustawie, o której mowa w § 3 ust.1.

§ 27.1

Nadzór nad Zespołem sprawuje organ założycielski dokonujący kontroli i oceny działalności Zespołu oraz pracy Dyrektora.

§ 27.2

Mienie Zespołu tworzą:

- a. fundusz założycielski,
- b. fundusz zakładu.

Fundusz założycielski stanowi mienie wydzielone dla potrzeb Zespołu przez Powiat Kętrzyński.

§ 28.

O podziale zysków decyduje Dyrektor po zasięgnięciu opinii Rady Społecznej.

**ROZDZIAŁ V.
Postanowienia końcowe**

§ 29.

W sprawach nie uregulowanych w Statucie mają zastosowanie odpowiednie przepisy ustawy o zakładach opieki zdrowotnej oraz inne przepisy dotyczące służby zdrowia.

§ 30.

Zmiany w Statucie mogą dokonane uchwałą Rady Społecznej zatwierdzonej przez Radę Powiatu w Kętrzynie.

§ 31.

Niniejszy Statut wchodzi w życie z dniem zatwierdzenia przez Radę Powiatu w Kętrzynie.

§ 32.

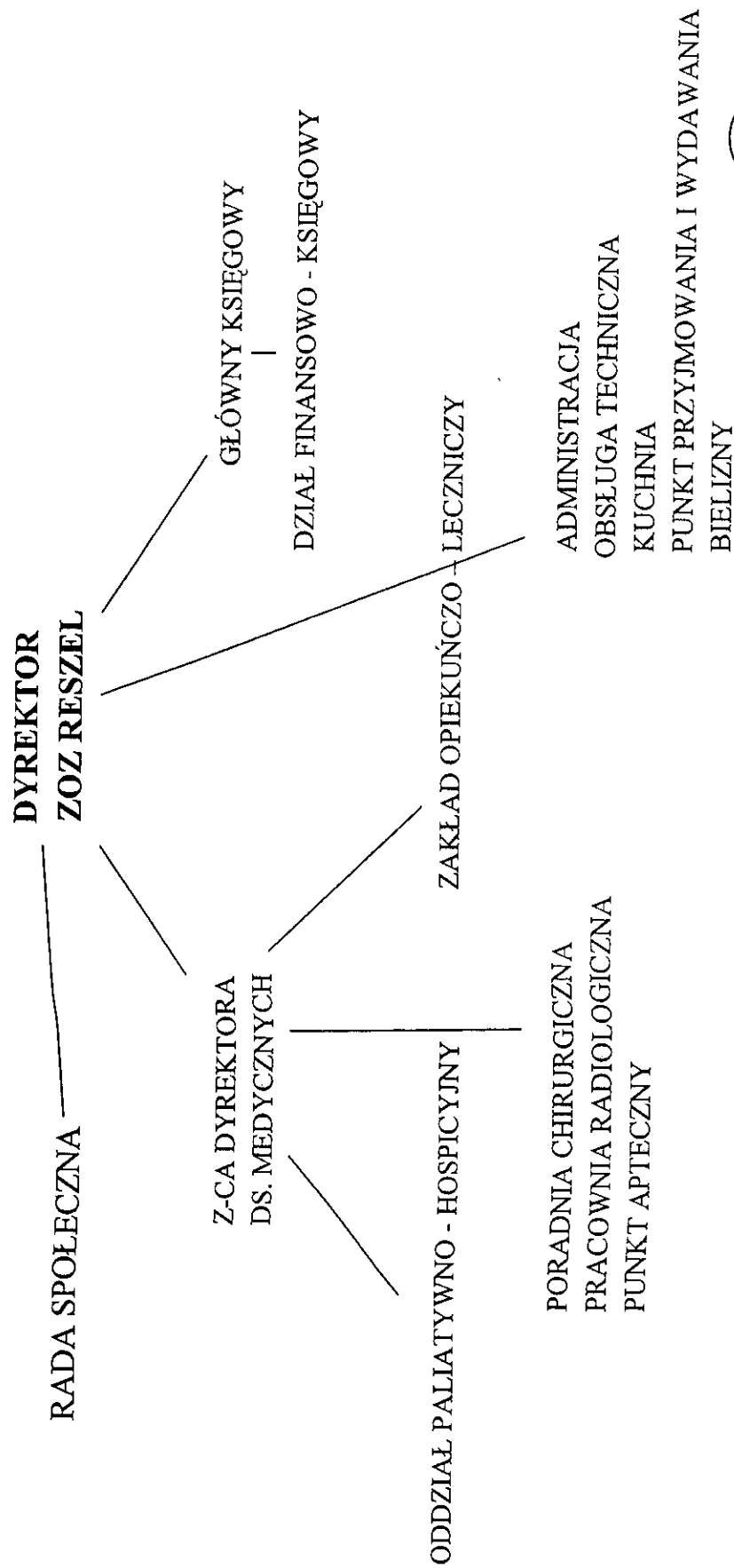
Traci moc dotychczas obowiązujący Statut Zespołu Opieki Zdrowotnej w Reszlu.

PRZEWODNICZĄCY RADY SPOŁECZNEJ
ZESPOŁU OPIEKI ZDROWOTNEJ
w Reszlu



Reszel, dnia 31. 03. 2009 r.

**SCHEMAT ORGANIZACYJNY
ZESPOŁU OPIEKI ZDROWOTNEJ W RESZLU**



~~PRZEWODNICZĄCY RADY SPOŁECZNEJ
ZESPOŁU OPIEKI ZDROWOTNEJ
w Reszlu~~

Reszel, dnia 31.03.2009 r.