

PROJEKT BUDOWLANO – WYKONAWCZY

**Nazwa Projektu : Budowa ulic Wiejska , Zielona, Słoneczna
wraz z kanalizacją deszczową w Korszach**

na działkach o nr.:

- obręb 3 Korsze działki o numerach 155, 156, 129, 62, 110, 89, 180/2
- obręb 28 Podlechy działki o numerach 40/3, 40/1,
- obręb 24 Olszynka działki o numerach 209/5, 224, 227, 225/1, 226/1.

Inwestor: *Urząd Miejski w Korszach*
Ul. Mickiewicza 13
11-430 Korsze

Zespół projektowy	Branża	Imię Nazwisko	Podpis
Projektant	Drogowa	Jerzy Romanek Uprawnienia nr SUW 67/90	 TECHNIK Jerzy Romanek Upr. S.
Sprawdzający	Drogowa	Zbigniew Płazewski Uprawnienia nr WAM/0029/POOD/11	inż. Zbigniew Hysard Płazewski uprawnienia do projektowania bez ograniczeń w specjalności drogowej, Nr WAM/0029/POOD/11
Współpraca	Drogowa	mgr inż. Wojciech Leoniuk	
Współpraca	Drogowa	mgr inż. Kamil Motus	
Projektant	Sanitarna	mgr inż. Mirosław Tchórzewski Uprawnienia nr SUW 81/88	mgr inż. Mirosław Tchórzewski uprawnienia budowlane do projektowania i kierowania robotami budowlanymi bez ograniczeń w specjalności sanit.-inż. i instalacje inżynierskie, kanalizacyjne i centralnego ogrzewania Nr ewid. WAM/10/744/01, SUW 81/88
Sprawdzający	Sanitarna	mgr inż. Marek Jatkowski Uprawnienia nr 113/01/OL	
Współpraca	Sanitarna	mgr inż. Tomasz Kulik	
Projektant	Elektryczna	mgr inż. Andrzej Turakiewicz Uprawnienia nr SUW 83/89	
Sprawdzający	Elektryk	mgr inż. Piotr Wądołowski Uprawnienia WAM/0143/PWOE/10	mgr inż. Piotr Wądołowski Upr. budowlane do projektowania, kierowania robotami budowlanymi w zakresie w specjalności elektrycznej, w zakresie instalacji inżynierskich i urządzeń elektrycznych Nr ewid. WAM/0143/PWOE/10

Listopad 2012

Zawartość opracowania

1. Decyzja nr 12/12 o ustaleniu lokalizacji inwestycji celu publicznego.
2. Postanowienie ZDW w Olsztynie nr RDW.K/P-DM/N/5330/37/12 o uzgodnieniu projektu decyzji o ustaleniu lokalizacji inwestycji celu publicznego.
3. Decyzja nr GT.6220.1.16.2012 o braku potrzeby przeprowadzenia oceny oddziaływania przedsięwzięcia na środowisko.
4. Opinia sanitarna nr ZNS.4083.24.2012.
5. Postanowienie RDOŚ w Olsztynie nr WOOS.4240.284.2012.JC.2.
6. Uzgodnienie ZDW w Olsztynie nr ZDW.TD/n/5330/599-2/2012 projektu budowlano-wykonawczego.
7. Decyzja nr RDW.K/P-DM/N/5330/32/12 o zlokalizowaniu sieci kanalizacji deszczowej.
8. Warunki techniczne ZDW w Olsztynie nr RDW.K/P-DM/L/5330/533/10.
9. Warunki techniczne „WIKOM” Wodociągi i Oczyszczanie Miasta Sp. z o.o. nr 552/10.
10. Opinia ZUDP nr SG.6630.1.290.2012.
11. Uzgodnienie Energa operator nr 976/2012.
12. Uzgodnienie Macrostat nr 1/10/2012.
13. Uzgodnienie Telekomunikacja Polska nr RN/32498/2012.
14. Skrócony wypis ze skorowidza działek.
15. Oświadczenie projektantów.
16. Uprawnienia projektowe wraz z przynależnością do właściwej Izby Inżynierów Budownictwa.
17. Opis techniczny
18. Plan Zagospodarowania terenu.
19. Kopia uzgodnień.

Nasz znak:
GT 6730.15.2012

Decyzja niniejsza na skutek odwołania
i rozstrzygnięcia przez Samorządowe
Kolegium Odwoławcze w Olsztynie
z dnia 28.06.2012r. stała się ostateczna
i podlega wykonaniu.

Korsze, 06 kwietnia 2012r.

16.09.2012
Data

podpis

inż. Roman Kosicki

DECYZJA Nr 12 / 12
O USTALENIU LOKALIZACJI INWESTYCJI CELU PUBLICZNEGO

Na podstawie:

- art. 104 Kodeksu postępowania administracyjnego - ustawy z dnia 14 czerwca 1960r.(j.t. Dz.U. Nr 98 z 2000 r. poz.1071 ze zm.),
- art.50 ust.1, art.51 ust.1 pkt 2, art.53 ust. 3, 4, 5, art.54, art.56 ustawy z dnia 27 marca 2003 r. o planowaniu i zagospodarowaniu przestrzennym (Dz.U. Nr 80 poz.717 z 2003 r. ze zm) w związku z art. 4 ust.2 pkt 1 tejże ustawy,
- art.6 ust.1 i 3 ustawy z dnia 21 sierpnia 1997 r. o gospodarce nieruchomościami (Dz.U.z 1997r. Nr 115, poz. 741 ze zm.)

oraz po rozpatrzeniu wniosku złożonego przez Pana Tomasza Kulik reprezentującego Biuro Projektów Inżynierskich, ul. Spacerowa 15 Gajewo, 11-500 Giżycko działającego z upoważnienia Gminy Korsze,

Burmistrz Korsz

ustala

na rzecz Gminy Korsze
(11-430 Korsze, ul. A. Mickiewicza 13)

warunki lokalizacji inwestycji celu publicznego polegającej na
budowie ulicy Wiejskiej, ulicy Zielonej i ulicy Słonecznej w Korszach wraz z budową sieci kanalizacji deszczowej.

Inwestycja przebiegać będzie przez teren działek:

- w obrębie **3 Korsze** działki o numerach **155, 156, 129, 62, 110, 89, 180/2,**
- w obrębie **28 Podlechy** działka o numerze **40/3,40/1,**
- w obrębie **24 Olszynka** działki o numerach **209/5, 224, 227, 225/1, 226/1.**

Orientacyjny przebieg sieci kanalizacji deszczowej został wskazany na załączniku nr 1 do niniejszej decyzji w skali 1:1000.

I. Rodzaj inwestycji. Funkcja zabudowy i zagospodarowania terenu:

- inwestycja celu publicznego – budowa drogi publicznej i infrastruktury technicznej – ulicy Wiejskiej, Zielonej i Słonecznej wraz z budową sieci kanalizacji deszczowej, zjazdami i miejscami parkingowymi.

II. Warunki i szczegółowe zasady zagospodarowania terenu oraz jego zabudowy wynikające z przepisów odrębnych.

1. Warunki i wymagania ochrony i kształtowania ładu przestrzennego:

- planowane obiekty powinny być usytuowane zgodnie z warunkami zawartymi w ustawie z dnia 21.03.1985r. o drogach publicznych (t.j. Dz. U. z 2000r. Nr71 poz.838 ze zm.) i rozporządzeniu Ministra Transportu i Gospodarki Morskiej z dnia 2 marca 1999 r. w sprawie warunków technicznych, jakim powinny odpowiadać drogi i ich usytuowanie (Dz.U. Nr 43, poz.430 ze zm.) oraz w taki sposób, aby:
 - nie wpływały ujemnie na system korzeniowy drzew rosnących w sąsiedztwie,
 - wykopy pod tą infrastrukturą nie naruszały granic pasa drogowego,
- lokalizacja planowanych obiektów infrastruktury technicznej w pasie drogowym wymaga uzgodnienia z zarządcą drogi.

2. Warunki dotyczące ochrony środowiska i zdrowia ludzi:

2.1. Planowane przedsięwzięcie nie stanowi przedsięwzięcia mogącego znacząco oddziaływać na środowisko na podstawie przepisu §3 ust.1 pkt 60 i 79 rozporządzenia Rady Ministrów z dnia 9 listopada 2010 roku w sprawie określenia rodzajów przedsięwzięć mogących znacząco oddziaływać na środowisko (Dz.U. Nr 213/2010, poz.1397) – budowa drogi o nawierzchni twardej o całkowitej długości przedsięwzięcia poniżej 1 km (budowa dwóch odrębnych odcinków drogi: o długości około 890 m w ciągu ul. Słonecznej i ul. Wiejskiej oraz o długości około 190 m - ulica Zielona) oraz budowa sieci kanalizacyjnej o długości poniżej 1 km (budowa dwóch odrębnych odcinków kanalizacji deszczowej o długości około 280 mb w pasie drogowym ul. Słonecznej i o długości około 190 mb w pasie drogowym ul. Zielonej).

3.2. Przedmiotowy teren inwestycji nie znajduje się w obrębie obszarów objętych formami ochrony, o których mowa w ustawie z dnia 16 października 1991 r. o ochronie przyrody (Dz.U. z 2001 r. Nr 99 poz.1071 ze zm.).

3. Warunki dotyczące ochrony dziedzictwa kulturowego i zabytków oraz dóbr kultury współczesnej:

Przedmiotowy teren inwestycji nie znajduje się w obrębie terenów objętych prawną ochroną w zakresie ochrony dziedzictwa kulturowego.

4. Warunki obsługi w zakresie infrastruktury technicznej i komunikacji:

4.1. Odprowadzenie wód opadowych i roztopowych – planowana sieć kanalizacji deszczowej będzie zbierała wody opadowe i roztopowe z ul. Zielonej i Słonecznej i przyległej zlewni, skąd zostaną odprowadzone do istniejącej sieci kanalizacji deszczowej zlokalizowanej wzdłuż ulicy Wolności.

4.2. Wszelkie kolizje z istniejącym i projektowanym uzbrojeniem terenu należy eliminować na warunkach gestorów tego uzbrojenia. Projekt budowlany należy uzgodnić z gestorami tego uzbrojenia.

5. Wymagania dotyczące ochrony interesów osób trzecich :

5.1. Obiekt budowlany oraz związane z nim urządzenia budowlane należy, biorąc pod uwagę przewidywany okres użytkowania, projektować i budować w sposób określony w przepisach, w tym techniczno-budowlanych, oraz zgodnie z zasadami wiedzy technicznej (art.5 ustawy Prawo budowlane), a w szczególności zapewniając ochronę przed:

a/ pozbawieniem: dostępu do drogi publicznej, możliwości korzystania z wody, kanalizacji, energii elektrycznej i ciepłej oraz ze środków łączności, dostępu światła dziennego do pomieszczeń przeznaczonych na pobyt ludzi,

b/ uciążliwościami powodowanymi przez hałas, wibracje, zakłócenia elektryczne i promieniowanie,

c/ zanieczyszczeniem powietrza, wody i gleby;

5.2. Planowana inwestycja nie może powodować kolizji w dojazdach i dojściach do nieruchomości jak również nie może pogarszać stanu technicznego tych nieruchomości.

5.3. Do projektu budowlanego należy uzyskać zgodę właścicieli lub zarządców terenu na przejście przez ich nieruchomości.

5.4. Należy uzgodnić warunki zajęcia terenu na czas trwania prac z właścicielami i zarządcami terenu.

6. Warunki dotyczące granic i sposobów zagospodarowania terenów lub obiektów podlegających ochronie, ustalonych na podstawie odrębnych przepisów:

6.1. W zakresie ochrony obiektów budowlanych na terenach górniczych – w przedmiotowej sprawie nie mają zastosowania przepisy odrębne.

6.2. W zakresie ochrony obiektów budowlanych na terenach narażonych na niebezpieczeństwo powodzi – w przedmiotowej sprawie nie mają zastosowania przepisy odrębne.

6.3. W zakresie ochrony obiektów budowlanych na terenach zagrożonych osuwaniem się mas ziemnych – w przedmiotowej sprawie nie mają zastosowania przepisy odrębne.

6.4. Pod względem melioracji: inwestycja nie może spowodować niekorzystnych zmian stosunków wodnych na terenie inwestycji i terenie przyległym do niego, a w przypadku uszkodzenia napotkanych w czasie realizacji inwestycji urządzeń melioracyjnych zobowiązuje się inwestora do naprawienia ich na własny koszt.

7. Wymagane uzgodnienia projektu budowlanego:

- lokalizację planowanej inwestycji uzgodnić z zarządcą drogi powiatowej – ul. Wolności - Rejonem Dróg Wojewódzkich w Kętrzynie,
- projekt budowlany uzgodnić co do braku kolizji z gestorem sieci wodociągowej, kanalizacji sanitarnej i deszczowej, sieci ciepłowniczej, energetycznej i telekomunikacyjnej,
- przebieg planowanych sieci uzgodnić w Zespole Uzgadniania Dokumentacji Projektowej Starostwa Kętrzyńskiego,

- z innymi organami, zgodnie z art.32 ust.1 pkt 2 ustawy z dnia 7 lipca 1994 r. Prawo Budowlane (tekst jednolity Dz.U. z 2006 r. Nr 156, poz. 1118 ze zm.), o ile przepisy szczególne wymagają uzyskania pozwoleń, uzgodnień lub opinii ze względu na specyfikę i charakter inwestycji.

III. Granice terenu objętego niniejszą decyzją zaznaczono na mapie stanowiącej załącznik nr 1 do niniejszej decyzji.

Przebieg sieci infrastruktury technicznej oraz kontury jezdni, zjazdów i parkingów zaznaczone na mapie mają wyłącznie charakter orientacyjny. O lokalizacji obiektów infrastruktury technicznej, przebiegu jezdni i lokalizacji zjazdów i parkingów rozstrzygnie ostatecznie projekt budowlany zatwierdzony w decyzji o pozwoleniu na budowę.

UZASADNIENIE :

Pan Tomasz Kulik reprezentujący Biuro Projektów Inżynieryjnych, ul. Spacerowa 15 Gajewo, 11-500 Giżycko, działając z upoważnienia Gminy Korsze, wystąpił z wnioskiem do Burmistrza Korsz o ustalenie lokalizacji inwestycji celu publicznego polegającej na budowie ulicy Wiejskiej, ulicy Zielonej i ulicy Słonecznej w Korszach wraz z budową sieci kanalizacji deszczowej w ciągu ulicy Słonecznej i Zielonej.

Przebieg planowanej Inwestycji został określony przez teren działek:

- w obrębie 3 Korsze działki o numerach 155, 156, 129, 62, 110, 89, 180/2,
- w obrębie 28 Podlechy działka o numerze 40/3,
- w obrębie 24 Olszynka działki o numerach 209/5, 224, 227, 225/1, 226/1.

Pas drogowy ulicy Zielonej to teren działki nr 110, obr. 3 Korsze.

Pas drogowy ulicy Słonecznej to teren działki nr 155, obr.3 Korsze. Ponadto jezdnia, zjazdy i parkingi tej ulicy przebiegać będą przez teren działek nr 156, 89 i 180/2, obr.3 Korsze.

Pas drogowy ul. Wiejskiej to teren działek nr 209/5, 224, i 227, obręb 24 Olszynka, ponadto jezdnia ulicy będzie przebiegać przez teren działki nr 40/1, obręb 28 Podlechy (droga wewnętrzna gminna).

Pas drogowy ul. Długiej (droga gminna), do której zostaną włączone planowane odcinki jezdni, to teren działki nr 129, obr.3 Korsze.

Pas drogowy ul. Wolności (drogi powiatowej), do której zostaną włączone planowane odcinki jezdni, to teren działki nr 62, obr.3 Korsze i teren działki nr 226/1, obr. 24 Olszynka.

Ulica Słoneczna, Zielona i Wiejska to drogi powiatowe. Działki nr 110, 155, 62, obr. 3 Korsze oraz działki nr 224, 227 i 226/1 obr. 24 Olszynka należą do Powiatu Kętrzyńskiego w zarządzie Zarządu Dróg Powiatowych w Kętrzynie.

Teren działek nr 129, 89, 180/2, obr. 3 Korsze oraz teren działek 209/5 i 225/1, obr. 24 Olszynka i teren działki nr 40/1, obr.28 Podlechy należą do Gminy Korsze.

Teren działki nr 156, obr.3 Korsze stanowi współwłasność osób prywatnych.

Projektowana ulica Wiejska w pasie drogowym działki nr 227, obr. 24 Olszynka zostanie wykonana o nawierzchni asfaltowej, chodnik, parking oraz zjazdu do posesji z kostki betonowej. Pozostałe projektowane nawierzchnie ulic, chodników, parkingów oraz zjazdów do posesji zostaną wykonane z kostki betonowej.

Projektowana sieć kanalizacji deszczowej będzie zbierała wody opadowe i roztopowe z ul. Zielonej i ul. Słonecznej oraz przyległej zlewni, skąd zostaną odprowadzone do istniejącej sieci kanalizacyjnej w pasie drogowym ulicy Wolności. Długość sieci kanalizacji deszczowej to około 280 mb w pasie drogowym ul. Słonecznej i około 190 mb w pasie drogowym ul. Zielonej.

Z uwagi na fakt, iż Miejscowy plan ogólny zagospodarowania przestrzennego miasta Korsze i gminy Korsze wraz ze zmianami do planu, stracił moc na podstawie art.67 ust.1 ustawy z dnia 7 lipca 1994 r. o zagospodarowaniu przestrzennym i na obszar planowanej inwestycji nie opracowano nowego planu oraz w związku z tym, że nie istnieje obowiązek jego sporządzenia na przedmiotowy teren, wynikający z art. 14 ust. 7 ustawy z dnia 27 marca 2003 r. o planowaniu i zagospodarowaniu przestrzennym, zgodnie z art. 4 ust. 2 pkt 1 w/w ustawy oraz w związku z art.6 ust. 1 i 3 Ustawy z dnia 21 sierpnia 1997 r. o gospodarce nieruchomościami (Dz.U. 1997 Nr 115 poz.741 ze zm.) kwalifikującym przedmiotową inwestycję jako cel publiczny, należało ustalić warunki lokalizacji inwestycji celu publicznego w drodze decyzji o ustaleniu lokalizacji inwestycji celu publicznego.

O wszczęciu postępowania administracyjnego w sprawie wydania niniejszej decyzji zawiadomiono zgodnie z art.53 ust.1 ustawy z dnia 27 marca 2003 r. o planowaniu i zagospodarowaniu przestrzennym w drodze obwieszczenia pismem Nr GT.6730.15.2012 z dnia 05 marca 2012r. Uwag nie wniesiono co do lokalizacji ulicy.

Projekt decyzji o ustaleniu lokalizacji inwestycji celu publicznego, zgodnie z dyspozycją art. 53 ust.4 pkt 9,10 ustawy z dnia 27 marca 2003 r. o planowaniu i zagospodarowaniu przestrzennym został uzgodniony z:

- Rejonem Dróg Wojewódzkich w Kętrzynie, postanowienie znak: RDW.K/P-DM/N/5330/37 z dnia 21.03.2012r.

- Starostą Kętrzyńskim, postanowienie znak:WA.0724.4.2012 z dnia 22.03.2012r.

Strona postępowania administracyjnego Pan Wiesław Gajc zam. Kętrzyn ul. Łokietka 21A m.1 wniósł uwagę aby przed inwestycją dostawcy mediów (WIKOM Korsze i Zakład gazowniczy) wybudowali przyłącza wod-kan i gazu do nowo utworzonych działek budowlanych przy ul. Długiej. W związku z tym ze wykonanie tych przyłączy leży po stronie właściciela nieruchomości brak jest podstaw do wstrzymania postępowania wydania decyzji. Pozostałe strony postępowania administracyjnego nie wniosły uwag, wniosków i zastrzeżeń.

Wobec wypełnienia dyspozycji art.53 ustawy z dnia 27 marca 2003 r. o planowaniu i zagospodarowaniu przestrzennym (Dz. U. z 2003 r. Nr 80 poz.717 ze zm.) orzeczono jak w sentencji.

POUCZENIA:

1. Niniejsza decyzja nie rodzi praw do terenu oraz nie narusza prawa własności i uprawnień osób trzecich.
2. Wnioskodawcy, który nie uzyskał prawa dysponowania gruntem na cele budowlane, nie przysługuje roszczenie o zwrot nakładów poniesionych w związku z otrzymaniem niniejszej decyzji.
3. Warunki zabudowy i zagospodarowania terenu, ustalone w niniejszej decyzji wiążą organ wydający pozwolenie na budowę.
4. W myśl art. 65 ustawy o planowaniu i zagospodarowaniu przestrzennym, organ, który wydał decyzję o warunkach zabudowy stwierdza jej wygaśnięcie, jeżeli:
 - inny wnioskodawca uzyskał pozwolenie na budowę,
 - dla tego terenu uchwalono plan miejscowy, którego ustalenia są inne niż w wydanej decyzji.
 Przepis ten nie ma zastosowania, jeżeli została wydana ostateczna decyzja o pozwoleniu na budowę.
5. Prace budowlane przy realizacji inwestycji można rozpocząć dopiero po uprawomocnieniu się decyzji o pozwoleniu na budowę.
 W celu uzyskania przedmiotowej decyzji o pozwoleniu na budowę inwestor winien złożyć w Starostwie Powiatowym w Kętrzynie wniosek o wydanie pozwolenia na budowę załączając:
 - 1) odpis niniejszej decyzji o ustaleniu lokalizacji inwestycji celu publicznego (może być kserokopia),
 - 2) oświadczenie o posiadanym prawie do dysponowania nieruchomością na cele budowlane,
 - 3) projekt budowlany wraz z opiniami i uzgodnieniami określonymi w niniejszej decyzji opracowany zgodnie z wymogami Prawa Budowlanego oraz Rozporządzenia Ministra Infrastruktury z dnia 03.07.2003 r. w sprawie szczegółowego zakresu i formy projektu budowlanego.
6. Od niniejszej decyzji służy odwołanie do Samorządowego Kolegium Odwoławczego w Olsztynie za pośrednictwem Burmistrza Korsze w terminie 14 dni od daty jej doręczenia.

Integralną część decyzji stanowi załącznik:

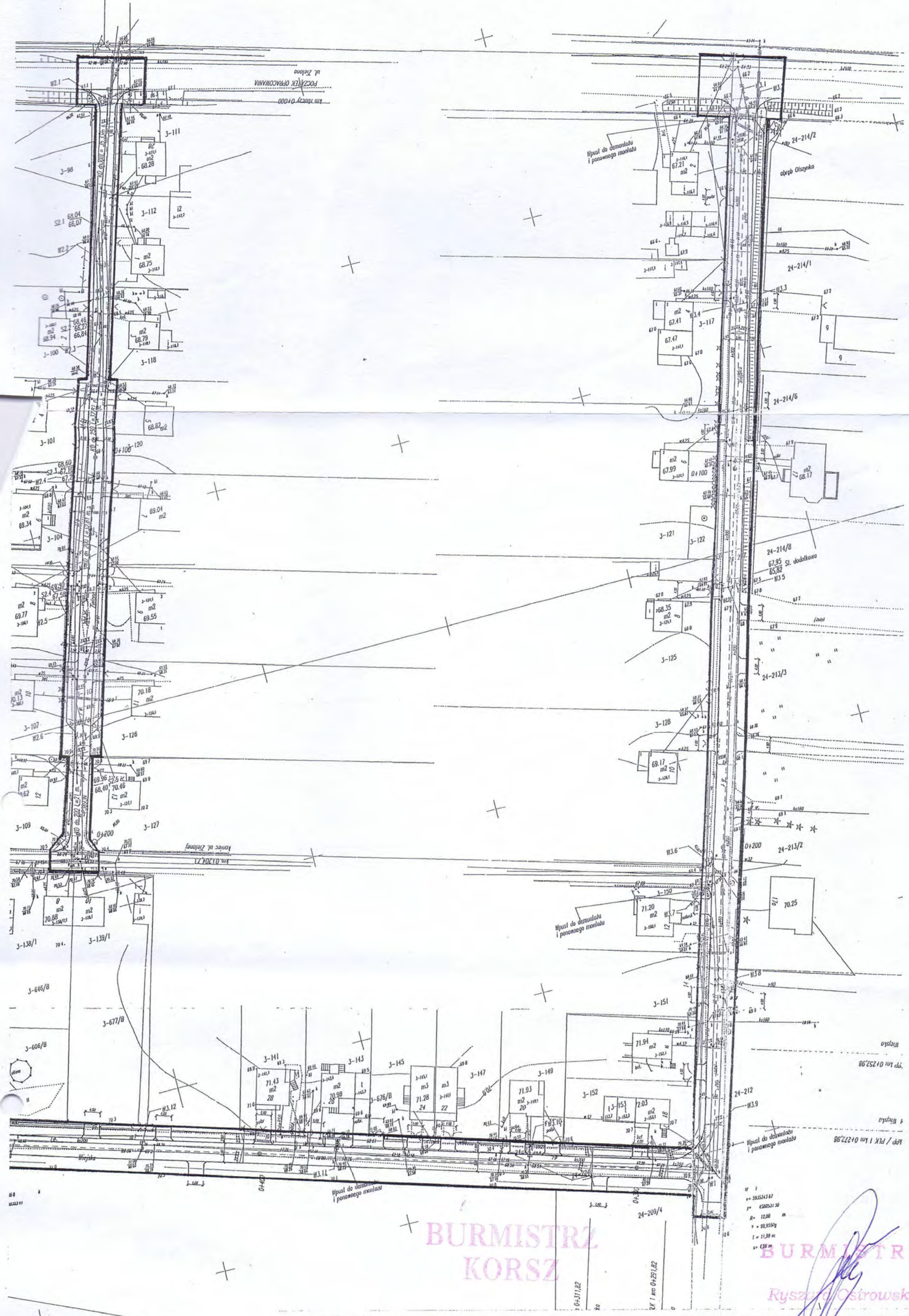
Załączniki nr 1. Kopia mapy do celów projektowych w skali 1:1000 z zaznaczonym terenem inwestycji oraz z orientacyjnym przebiegiem planowanych sieci infrastruktury technicznej, orientacyjnym przebiegiem jezdni, orientacyjną lokalizacją zjazdów i parkingów.

Otrzymują :

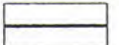
1. Biuro Projektów Inżynieryjnych
ul. Spacerowa 15 Gajewo 11-50-0 Giżycko – wnioskodawca
2. Zarząd Dróg Powiatowych w Kętrzynie
11-400 Kętrzyn ul. Bałtycka 20,
3. ANR w Olsztynie Gospodarstwo Skarbu Państwa
w Klewkach Biuro Terenowe w Korszach
11-430 Korsze ul. Wojska Polskiego 41 A,
4. Gmina Korsze
11-430 Korsze ul. Mickiewicza 13,
5. Starostwo Powiatowe w Kętrzynie
6. Urząd Miejski w Korszach.
7. W/g rozdzielnika – otrzymują właściciele nieruchomości
bez zał. graficznego, który można otrzymać w Urzędzie Miejskim w Korszach
Pan/i/.....
.....
.....



BURMISTRZ
Ryszard Ostrowski



000007

oznaczenia:
 granica terenu objętego ustaleniami decyzji

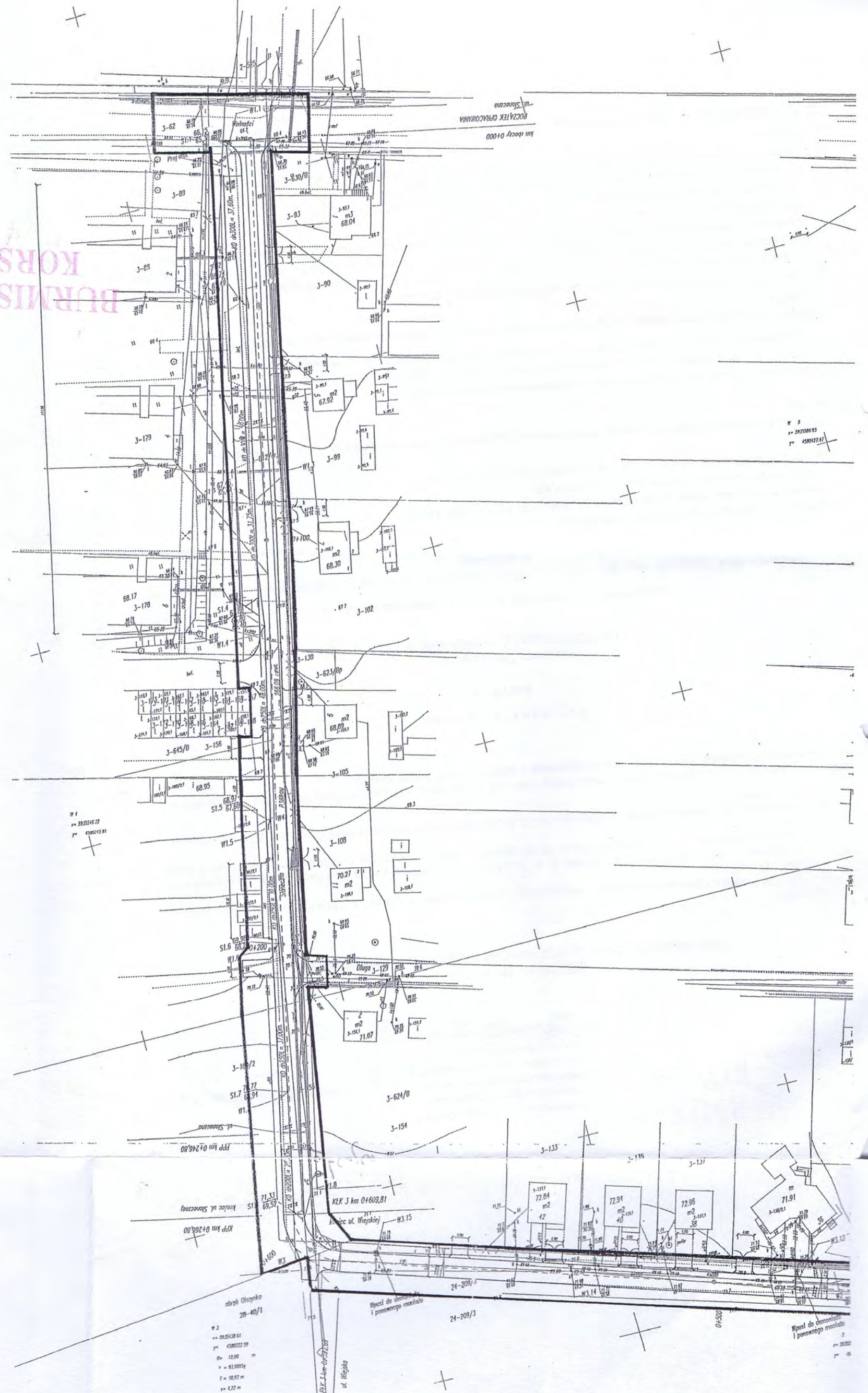
PROJEKT DECYZJI OPRACOWAŁA
 mgr inż. arch. Joanna Katarzyna Śmiarowska, upr. arch. 1686, wpis do POIU nr G-164/2003

Joanna Śmiarowska
 POLIŚCNA OKRĘGOWA IZBA URBANISTÓW
 numer wpisu: G-154/2003

Załącznik nr 1
 do Decyzji o ustaleniu lokalizacji inwestycji celu publicznego
 sygn. 686730.15.2012 z dnia 06.04.2012
 skala 1:1000
 gmina Korsze, obr. 3 Korsze, 28 Podlechy, 24 Olszynka

57 Kulik
 w Inżynierskich
 ul. 11-500 Głęboka
 REGON 280533104
 tel. 4500 3632 6827

Ryszard Ostrowski
BURMISTRZ
KORCZ
BURMISTRZ



№ 5
 39350095
 45007741

№ 1
 39350095
 45007741

800000

№ 3
 39350095
 45007741

STAROSTA KĘTRZYŃSKI
 Wydział Geodezji, Katastru i Gospodarki
 Nieruchomościami w Kętrzynie
 Powiatowy Ośrodek Dokumentacji Geodezyjnej
 i Kartograficznej Starostwa Powiatowego w Kętrzynie

W obszarze oznaczonym linią.....
 dokonano aktualizacji treści mapy zasadniczej.
 Dokument z pomiaru uzupełniającego przyjęto
 do zasobu powiatowego w dniu.....30.12.2010
 i zaevidencjonowano pod nr.....044...1056/10

Niniejsza mapa może służyć
 DO CELÓW PROJEKTOWYCH

ZA ZGODNOŚĆ
 Z ORYGINAŁEM
 11.01.2012
 mgr inż. Tomasz Kul

Projektowane obiekty budowlane wymagające pozwolenia na
 budowę, podlegają wyliczeniu i inwentaryzacji powykonawczej
 przez inwestora

Tom:
 Biuro Projektu
 ul. Słowackiego 15, P
 NIP 742-109-13
 Nr Rach. 332000...



Kętrzyn, dn.21.03.2012r.

RDW.K/P-DM/N/5330/37/12

POSTANOWIENIE

Na podstawie art. 53 ust. 4 pkt. 9 ustawy z dnia 27 marca 2003 r. o planowaniu i zagospodarowaniu przestrzennym (Dz. U. Nr 80 poz. 717 z późniejszymi zmianami), art. 106 § 5 ustawy z dnia 14 czerwca 1960 r. Kodeks Postępowania Administracyjnego (Dz. U. Nr 98 z 2000 r. poz. 1071 z późniejszymi zmianami) oraz art. 20 i 35 ustawy z dnia 21 marca 1985 r. o drogach publicznych (tekst jednolity Dz. U. Nr 19 z 2007 r., poz. 115 z późniejszymi zmianami), a także w nawiązaniu do Porozumienia zawartego w dniu 22 grudnia 1999 r. pomiędzy Zarządem Powiatu Kętrzyn a Zarządem Województwa Warmińsko – Mazurskiego w sprawie przejęcia przez Zarząd Województwa zadań zarządcy dróg powiatowych w granicach administracyjnych Powiatu Kętrzyńskiego, działając z upoważnienia Zarządu Województwa Warmińsko – Mazurskiego do załatwiania w jego imieniu spraw należących do kompetencji zarządcy drogi (uchwała 20/268/11/IV z dnia 4 kwietnia 2011r.), w związku z wystąpieniem Urzędu Miejskiego w Korszach (pismo znak: GT.6730.15.2012 z dnia 8 marca 2012r.) w sprawie uzgodnienia projektu decyzji o ustaleniu lokalizacji inwestycji celu publicznego polegającej na budowie ulicy Wiejskiej (droga powiatowa nr 3891N), ulicy Zielonej (droga powiatowa nr 3893N) i ulicy Słonecznej (droga powiatowa nr 3889N) w Korszach wraz z budową sieci kanalizacji deszczowej

postanawiam

uzgodnić bez uwag projekt ww. decyzji o ustaleniu lokalizacji inwestycji celu publicznego.

UZASADNIENIE

Na podstawie art. 107 § 4 Kodeksu postępowania administracyjnego odstępuje się od uzasadnienia postanowienia, ponieważ projekt ten uwzględnia w całości interes stron.

POUCZENIE

Na niniejsze postanowienie służy zażalenie do Samorządowego Kolegium Odwoławczego w Olsztynie, ul. Kajki 10/12 za moim pośrednictwem w terminie siedmiu dni od daty jego doręczenia.

KIEROWNIK
REJONU DRÓG

Stanisław Szumkowski

Otrzymują:

1. Urząd Miejski w Korszach
11 – 430 Korsze, ul. Mickiewicza 13
2. Biuro Projektów Inżynieryjnych
Tomasz Kulik
ul. Spacerowa 15, Gajewo, 11 – 500 Giżycko
3. Wydział Dróg ZDW w Olsztynie
4. aa.

Opr. Magdalena Nyczka
Tel. 89/752 36 15 w.67

Nasz znak: GT.6220.1.16.2012

Decyzja

Na podstawie art. 71 ust. 1, ust. 2 pkt 2, art. 75 ust. 1 pkt 4, art. 84 ust. 1, art. 85 ust. 2 pkt 2 ustawy z dnia 3 października 2008 r. o udostępnieniu informacji o środowisku i jego ochronie, udziale społeczeństwa w ochronie środowiska oraz ocenach oddziaływania na środowisko (Dz. U. Nr 199, poz. 1227), § 3 Rozporządzenia Rady Ministrów z dnia 9 listopada 2010 r. w sprawie określenia przedsięwzięć mogących znacząco oddziaływać na środowisko (Dz. U. Nr 213, poz. 1397) oraz art. 104 ustawy z dnia 14 czerwca 1960 r. Kodeks postępowania administracyjnego (Dz. U. z 2000 r. Nr 98, poz. 1071 z późn. zm.), po rozpatrzeniu wniosku Tomasz Kulik Biuro Projektów Inżynieryjnych z siedzibą w Gajewie, ul. Spacerowa 15, 11-500 Giżycko o wydanie decyzji o środowiskowych uwarunkowaniach zgody na realizację przedsięwzięcia polegającego na budowie ulic Wiejskiej, Zielonej, Słonecznej wraz z kanalizacją deszczową w miejscowości Korsze, powiat kętrzyński i po zasięgnięciu opinii Regionalnego Dyrektora Ochrony Środowiska w Olsztynie oraz Państwowego Powiatowego Inspektora Sanitarnego w Kętrzynie,

orzekam

realizację przedmiotowego przedsięwzięcia i stwierdzam brak potrzeby przeprowadzenia oceny oddziaływania przedsięwzięcia na środowisko.

Uzasadnienie

W dniu 14.06.2012 roku do Burmistrza Korsz wpłynął wniosek firmy Tomasz Kulik Biuro Projektów Inżynieryjnych z siedzibą w Gajewie, ul. Spacerowa 15, 11-500 Giżycko o wydanie decyzji o środowiskowych uwarunkowaniach zgody na realizację przedsięwzięcia polegającego na budowie ulic Wiejskiej, Zielonej, Słonecznej wraz z kanalizacją deszczową w miejscowości Korsze, powiat kętrzyński. Przedmiotowa inwestycja zgodnie z § 3 ust. 1 pkt 60 rozporządzenia Rady Ministrów z dnia 9 listopada 2010 r. w sprawie, przedsięwzięć mogących znacząco oddziaływać na środowisko (Dz. U. Nr 213, poz. 1397) kwalifikuje się do przedsięwzięć mogących potencjalnie znacząco oddziaływać na środowisko. Teren, na którym planowana jest inwestycja *nie jest* objęty ustaleniami miejscowego planu zagospodarowania przestrzennego. Dla ww. przedsięwzięcia wydano Decyzję Nr 12/12 z dnia 06.04.2012 roku o ustaleniu lokalizacji inwestycji celu publicznego.

Planowane przedsięwzięcie polegać będzie na budowie ulic Wiejskiej, Zielonej, Słonecznej wraz z kanalizacją deszczową w miejscowości Korsze, powiat kętrzyński, województwo warmińsko-mazurskie, na terenie:

- obręb 3 Korsze, działki o numerach: 155, 156, 129, 62, 110, 89, 180/2,
- obręb 28 Podlechy, działki o numerach: 40/3, 40/1,
- obręb 24 Olszynka, działki o numerach: 209/5, 224, 227, 225/1, 226/1.

Całkowita długość planowanych do budowy dróg wynosić będzie 1080,46 m. W ramach przedsięwzięcia wykonane zostaną:

- ul. Wiejska - na długości ok. 283 m, o szerokości 5,0 m, nawierzchni asfaltowej, z parkingiem, wjazdami na posesje i chodnikiem dla pieszych o szerokości 1,6 m;
- ul. Wiejska - na długości ok. 318 m, o szerokości 5,0 m, nawierzchni z kostki betonowej, z parkingiem i chodnikiem dla pieszych o szerokości 2,15 m;

- ul. Słoneczna - na długości ok. 284 m, o szerokości 5,0 m, nawierzchni z kostki betonowej, z parkingiem i chodnikiem dla pieszych o szerokości 2,15 m;
- ul. Zielona - ciąg pieszo-jezdny o długości ok. 205 m i szerokości 4,0 m, nawierzchni z kostki betonowej wraz z parkingiem;
- sieć kanalizacji deszczowej na odcinku wzdłuż ul. Słonecznej (ok. 280 m) i ul. Zielonej (ok. 190 m).

Przebudowywana droga usytuowana jest w sąsiedztwie zabudowy mieszkaniowej jednorodzinnej oraz usługowej. Obecnie droga na analizowanym jej fragmencie posiada nawierzchnię gruntową, nieutwardzoną. Do prac związanych z budową ww. ulic wykorzystane zostaną surowce mineralne (piasek, pospółka), kostka betonowa, mieszanka asfaltowa, woda oraz paliwa do napędu maszyn i pojazdów używanych w trakcie budowy. Zaplecze budowy i bazy materiałowe zlokalizowane będą w pasie drogowym. Teren zaplecza wyposażony będzie w sanitariaty, a ścieki socjalno -bytowe odprowadzane będą do szczelnych zbiorników bezodpływowych, których zawartość będzie usuwana przez uprawnione podmioty. W celu ochrony środowiska gruntowo-wodnego tankowanie pojazdów i maszyn budowlanych odbywać się będzie na stacjach paliw. W celu zapobiegania przedostawaniu się zanieczyszczeń do wód powierzchniowych, podziemnych i gleby; na wypadek wystąpienia wycieku substancji szkodliwych, wykonawca robót winien posiadać odpowiednie sorbenty do strącania zanieczyszczeń, zwłaszcza ropopochodnych (np.: paliw, smarów) i syntetycznych (np.: olejów). W okresie realizacji przedsięwzięcia wystąpią uciążliwości związane z emisją substancji zanieczyszczających z procesu spalania paliw w silnikach spalinowych pojazdów i maszyn budowlanych oraz pyleniem z dróg i powierzchni terenu objętych pracami ziemnymi. Kładzenie nowej nawierzchni asfaltowej powodować będzie emisję lotnych składników masy asfaltowej, jednakże prace te będą krótkotrwałe, a zasięg tego oddziaływania ograniczy się do najbliższego otoczenia. Emisja substancji zanieczyszczających w okresie realizacji przedsięwzięcia będzie miała charakter krótkoterminowy i nie spowoduje istotnych bądź długotrwałych zmian w środowisku.

Realizacja przedsięwzięcia wiązać się będzie również ze wzrostem poziomu hałasu, którego źródłem będzie praca sprzętu budowlanego. Hałas będzie miał zasięg lokalny, lecz może charakteryzować się dużym natężeniem. W związku z powyższym prace budowlane wykonywane będą tylko w godzinach dziennych. Uciążliwości związane z budową będą miały charakter krótkoterminowy i ustąpią w momencie zakończenia prac budowlanych.

Odpady powstające w trakcie prac budowlanych (m.in. z rozbiórki istniejących nawierzchni dróg) będą segregowane i składowane na wydzielonej powierzchni, a następnie przekazywane uprawnionym podmiotom celem odzysku lub unieszkodliwienia. Nie przewiduje się powstawania odpadów niebezpiecznych w trakcie prac budowlanych. Wierzchnia warstwa gleby zdjęta z pasa robót budowlanych zostanie odpowiednio zdeponowana, a po zakończeniu prac wykorzystana do rekultywacji terenu, umacniania skarp i urządzania terenów zieleni przydrożnej. Po zakończeniu inwestycji teren zostanie uporządkowany.

Wody opadowe i roztopowe z projektowanych ulic odprowadzane będą do projektowanego odcinka sieci kanalizacji deszczowej wzdłuż ulicy Słonecznej (ok. 280 m) i ulicy Zielonej (ok. 190 m). W ulicy Wiejskiej projektuje się tylko kratki i podłączenie do istniejącej kanalizacji deszczowej.

Budowa przedmiotowych ulic o nawierzchni utwardzonej spowoduje wzrost płynności ruchu pojazdów i usprawnienie ruchu pojazdów i czasu przejazdu, co przyczyni się do spadku emisji zanieczyszczeń do powietrza emitowanych z silników pojazdów. Ulepszona nawierzchnia drogi skutkować będzie ponadto zmniejszeniem emisji zapylenia. Inwestycja poprawi bezpieczeństwo pieszych i zmotoryzowanych użytkowników drogi oraz wpłynie na zmniejszenie emisji spalin i hałasu.

Ze względu na rodzaj i zakres inwestycji oraz ściśle lokalny charakter przedsięwzięcia, nie stwierdzono możliwości transgranicznego oddziaływania inwestycji na środowisko.

Realizacja inwestycji wymaga wycinki 7 drzew rosnących wzdłuż analizowanej drogi (3 świerki, 2 lipy i 1 jesion). Drzewa te usytuowane są w pasie drogowym i zagrażają bezpieczeństwu ruchu drogowego. Stosownie do informacji przedłożonych przez inwestora, ww. drzewa nie są zasiedlone przez chronione gatunki roślin czy zwierząt. Jednakże prace związane z usunięciem zieleni zostaną przeprowadzone poza okresem lęgowym ptaków, który trwa od 1 marca do 15 października. W przypadku stwierdzenia występowania gniazd bądź siedlisk

chronionych gatunków należy natychmiast przerwać prace oraz wystąpić, zgodnie z art. 56 ust. 1 i 2 ustawy o ochronie przyrody, z wnioskiem do Regionalnego Dyrektora Ochrony Środowiska w Olsztynie o zniszczenie siedlisk i gniazd ptasich oraz do Generalnego Dyrektora Ochrony Środowiska z wnioskiem o umyślne płoszenie i niepokojenie gatunków chronionych. Przedmiotowy układ ulic w Korszach zlokalizowany jest poza formami podlegającymi ochronie na podstawie ustawy z dnia 16 kwietnia 2004 r. o ochronie przyrody (Dz. U. z 2009 r., Nr 151, poz. 1220 ze zm.), w tym poza obszarami Europejskiej Sieci Ekologicznej Natura 2000. Najbliżej położony jest obszar specjalnej ochrony ptaków Ostoja Warmińska PLB 280015 znajdujący się ponad 4 km na północ od planowanej inwestycji. Ze względu na rodzaj i charakter inwestycji oraz skalę i zasięg jego oddziaływania, przedsięwzięcie nie będzie miało negatywnego wpływu na cele i przedmiot ochrony obszarów Natura 2000, jak również nie naruszy ich integralności. Przedmiotowe przedsięwzięcie nie jest zlokalizowane na obszarach wodno-błotnych, obszarach wybrzeży i górskich. Omawiana droga nie przebiega przez teren leśny, nie leży również w zasięgu stref ochronnych ujęć wód i obszarów ochronnych zbiorników wód śródlądowych oraz obszarów o płytkim zaleganiu wód podziemnych. Przedsięwzięcie nie jest również zlokalizowane na obszarze ochrony uzdrowiskowej, obszarze o krajobrazie mającym znaczenie historyczne, kulturowe lub archeologiczne. Ponadto w przypadku przedmiotowego przedsięwzięcia nie wystąpi możliwość kumulowania się oddziaływań. Z uwagi na rodzaj przedsięwzięcia oddziaływania będą miały zasięg lokalny i nie spowodują istotnych zmian w środowisku, jak również nie powinny wpłynąć negatywnie na istniejące walory krajobrazowe.

Po przeprowadzeniu analizy zgromadzonego w przedmiotowej sprawie materiału i zasięgnięciu opinii Regionalnego Dyrektora Ochrony Środowiska w Olsztynie (postanowienie z dnia 19.07.2012 r., znak: WOOS.4240.284.2012.JC.2) oraz Państwowego Powiatowego Inspektora Sanitarnego w Kętrzynie (opinia sanitarna z dnia 03.07.2012 r., znak: ZNS.4083.24.2012), uwzględniając szczegółowe uwarunkowania zawarte w art. 63 ustawy z dnia 3 października 2008 roku o udostępnianiu informacji o środowisku i jego ochronie, udziale społeczeństwa w ochronie środowiska oraz ocenach oddziaływania na środowisko (Dz. U. Nr 199, poz. 1227), uznano, że dla planowanego przedsięwzięcia **nie jest zasadne** przeprowadzenie oceny oddziaływania na środowisko i sporządzenie raportu o oddziaływaniu przedsięwzięcia na środowisko.

Mając powyższe na uwadze, postanowiono w sentencji.

Pouczenie

Od niniejszej decyzji służy stronie prawo wniesienia odwołania do Samorządowego Kolegium Odwoławczego w Olsztynie za pośrednictwem Burmistrza Korsz w terminie 14 dni od dnia jej doręczenia.



BURMISTRZ

Ryszard Ostrowski

Otrzymują:

1. Tomasz Kulik Biuro Projektów Inżynierskich,
ul. Spacerowa 15, Gajewo, 11-500 Giżycko,
2. a/a.

Kętrzyn, 03.07.2012r

ZNS.4083.24.2012

OPINIA SANITARNA

Na podstawie art. 3, art.10 ust.2 ustawy z 14 marca 1985 r o Państwowej Inspekcji Sanitarnej (t.j. Dz.U.2011r Nr. 212 poz.1263), art.64 ust.1 pkt 2, art.78 ust. 1 pkt 2 ustawy z dnia 3 października 2008r o udostępnianiu informacji o środowisku i jego ochronie, udziale społeczeństwa w ochronie środowiska oraz o ocenach oddziaływania na środowisko (Dz. U. Nr 199 poz. 1227) oraz w oparciu o §3 ust.1 pkt 60 rozporządzenia Rady Ministrów z 9 listopada 2010r w sprawie przedsięwzięć mogących znacząco oddziaływać na środowisko (Dz. U. Nr 213, poz. 1397)

po zapoznaniu się z dokumentacją przedłożoną przy wniosku Burmistrza Miasta Korsze znak GT.6220.1.16.2012 z 26.06.2012r w sprawie obowiązku przeprowadzenia oceny oddziaływania na środowisko dla planowanego przedsięwzięcia mogącego potencjalnie znacząco oddziaływać na środowisko polegającego na budowie ulic Wiejskiej, Zielonej, Słonecznej wraz z kanalizacją deszczową w miejscowości Korsze powiat kętrzyński.

Państwowy Powiatowy Inspektor Sanitarny w Kętrzynie

stwierdza, że dla w/w przedsięwzięcia

nie ma potrzeby

przeprowadzenia oceny oddziaływania na środowisko

UZASADNIENIE

Pismem z 26 czerwca 2012 r znak: GT.6220.1.16.2012 Burmistrz Miasta Korsze zwrócił się do Państwowego Powiatowego Inspektora Sanitarnego w Kętrzynie o wydanie opinii w sprawie obowiązku przeprowadzenia oceny oddziaływania na środowisko dla przedsięwzięcia polegającego na budowie ulic Wiejskiej, Zielonej, Słonecznej wraz z kanalizacją deszczową w miejscowości Korsze powiat kętrzyński - zakwalifikowanego do przedsięwzięć mogących potencjalnie znacząco oddziaływać na środowisko - §3 ust.1 pkt 60 cyt. wyżej rozporządzenia Rady Ministrów z dnia 9 listopada 2010r (Dz. U. Nr. 213 poz. 1397).

Do pisma dołączono kopię wniosku inwestora - Tomasz Kulik Biuro Projektów Inżynieryjnych, Gajewo ul. Spacerowa 15, 11-500 Giżycko z 14.06.2012r - o wydanie decyzji o środowiskowych uwarunkowaniach, kartę informacyjną przedsięwzięcia, kopię mapy ewidencyjnej obejmującej teren, na którym będzie realizowane przedsięwzięcie oraz obszar, na który będzie oddziaływać.

Teren, na którym planowana jest inwestycja *nie jest* objęty ustaleniami miejscowego planu zagospodarowania przestrzennego.

Planowana inwestycja stanowi przedsięwzięcie wymienione w § 3 ust. 1 pkt 60 cyt. wyżej rozporządzenia Rady Ministrów z dnia 9 listopada 2010r, w związku z czym zalicza się do przedsięwzięć mogących potencjalnie znacząco oddziaływać na środowisko. Dla tego rodzaju przedsięwzięcia może być wymagane przeprowadzenie oceny oddziaływania na środowisko.

Inwestycja będzie realizowana na obszarze zabudowy domków jednorodzinnych i usługowych. W miejscu projektowanych ulic istnieją już drogi o nawierzchni nieutwardzonej – gruntowej. Planowane przedsięwzięcie polega na budowie dróg i ciągów pieszo-jezdnym z nawierzchnią utwardzoną. Część ulicy Wiejskiej będzie posiadać utwardzenie o nawierzchni asfaltowej, druga część tej ulicy utwardzona będzie kostką betonową. Pozostałe ulice : Słoneczna i Zielona zostaną utwardzone tylko kostką betonową.

Dla ulic tych zaprojektowano po obu stronach chodniki dla pieszych z utwardzoną powierzchnią ; w ich obrębie zostaną zlokalizowane parkingi , będą wykonane także wjazdy o szerokości 2,5 m na poszczególne posesje.

Na ulicy Słonecznej i Zielonej, w obrębie pasa drogowego projektuje się również kanalizację deszczową służącą odprowadzaniu wód opadowych i roztopowych z powierzchni utwardzonych - poprzez odpowiednie wyprofilowanie do projektowanych wpustów kanalizacji deszczowej.

Na ulicy Wiejskiej projektuje się tylko kratki i podłączenia odprowadzające wody opadowe do istniejącej kanalizacji deszczowej.

Teren, na którym planowana jest inwestycja jest terenem uzbrojonym w media: sieć wodociagową, gazociąg, kanalizację sanitarną, sieć energetyczną i telekomunikacyjną.

Planowane przedsięwzięcie nie wnosi istotnych zmian do istniejącego zagospodarowania i sposobu wykorzystania terenów objętych wnioskiem.

Zakres prac przywiduje, że budowa projektowanych ulic polegać będzie na wykorygowaniu istniejących dróg, ustawieniu krawężników, wykonaniu odpowiedniej podbudowy i ułożeniem nawierzchni z kostki betonowej gr. 8 cm (ulica Zielona, Słoneczna i pierwszy etap ulicy Wiejskiej) oraz wykonania nawierzchni z mieszanki mineralno-asfaltowej na ulicy Wiejskiej w drugim etapie.

Remont drogi będzie prowadzony z materiałów i prefabrykatów posiadających atesty i aprobaty techniczne.

Realizacja przedsięwzięcia pozwoli uzyskać drogi o nawierzchni dostosowanej do faktycznego ruchu pojazdów na w/w ulicach, zmniejszyć uciążliwości związane z pyleniem nawierzchni gruntowych i szutrowych podczas ruchu pojazdów, przechwycić, skanalizować i poddać podczyszczeniu wody opadowe z istniejących jezdni, zmniejszyć emisję hałasu (równe, ciche nawierzchnie asfaltowe i betonowe), oraz poprawić estetykę terenu. Wpłynie również dodatnio na bezpieczeństwo w ruchu drogowym poprzez uporządkowanie ruchu pojazdów i pieszych.

Najważniejsze rozwiązania chroniące środowisko na etapie projektowania i budowy to :

- zaplecze budowy i bazy materiałowo-sprzętowej winny być zlokalizowane poza obszarami bezpośredniego sąsiedztwa z zabudową mieszkalną i ciekami wodnymi;
- zaplecze budowy należy wyposażyć w sanitariaty, a ścieki socjalno-bytowe odprowadzać do szczelnych zbiorników bezodpływowych, których zawartość winna być usuwana przez uprawnione specjalistyczne firmy;
- powstałe w trakcie realizacji robót budowlanych masy ziemne należy zagospodarować poprzez częściowe ich wbudowanie w dolne warstwy nasypów. Nadmiar mas ziemnych oraz odpady takie jak gruz, kamień i pozostałości stosowanych materiałów budowlanych należy odwieźć na wyznaczone składowisko;
- wylewanie masy bitumicznej winno następować przy najniższej dopuszczalnej ze względów technologicznych temperaturze masy, mającej na celu ograniczenie do minimum emisji szkodliwych lotnych węglowodorów;
- utrzymywanie pojazdów i maszyn budowlanych w pełnej sprawności technicznej w celu ograniczenia zużycia paliw oraz emisji spalin, hałasu i wibracji;
- prowadzenie robót jedynie w porze dziennej tj. w godz. 6,00 – 22,00 w celu ograniczenia uciążliwości związanych z hałasem i wibracjami;
- stosowanie przez pracowników środków ochrony osobistej, w tym w szczególności środków ochrony przed hałasem;
- przestrzeganie zasad bezpieczeństwa i higieny pracy.

Emisje lekkich węglowodorów, dwutlenku węgla, dwutlenku siarki, spalin oraz pyłu związane z poruszaniem się maszyn budowlanych i sprzętu transportowego po nawierzchniach nieutwardzonych na terenie przedsięwzięcia będą miały charakter krótkotrwały i chociaż mogą być dokuczliwe dla mieszkańców domów położonych przy drodze, nie będą stanowiły istotnego zagrożenia dla zdrowia ludzi, zwierząt i roślin.

Inwestycja nie będzie powodowała transgranicznego oddziaływania na środowisko; najbliższa granica państwa znajduje się około 20 km na północ od lokalizacji przedsięwzięcia, ani zwiększonego oddziaływania na obszary podlegające ochronie na podstawie ustawy z dnia 16 kwietnia 2004r o ochronie przyrody (Dz. U. nr 93, poz.880 z późn. zm) - inwestycja na planowanych działkach odbywać się będzie poza obszarem Natura 2000.

Poddany analizie układ komunikacyjny ma na celu poprawę bezpieczeństwa ruchu i jego usprawnienie, poprawę warunków użytkowania dróg oraz życia mieszkańców, skrócenie czasu podróży, poprawienie komfortu jazdy, zmniejszenie hałasu i zapylenia.

Wpłynie również pozytywnie na zagospodarowanie terenu wokół ulic oraz na ochronę środowiska. Eksploatacja ulic po zakończeniu budowy zdecydowanie zmniejszy dotychczas występujące uciążliwości w zakresie jakości powietrza, emisji hałasu oraz odwodnienia.

Ze względu na lokalny charakter oddziaływań można stwierdzić, że przedsięwzięcie nie spowoduje zagrożeń w faunie i florze tych obszarów.

W związku z powyższym dla planowanego przedsięwzięcia polegającego na budowie ulic Wiejskiej, Zielonej, Słonecznej wraz z kanalizacją deszczową w miejscowości Korsze nie jest zasadne przeprowadzenie oceny oddziaływania na środowisko i sporządzenie raportu o oddziaływaniu przedsięwzięcia na środowisko - w zakresie określonym w niniejszej opinii.

Otrzymuje:

1. Burmistrz Miasta Korsze

Do wiadomości:

1. Warmińsko – Mazurski Państwowy Wojewódzki
Inspektor Sanitarny w Olsztynie

2. Tomasz Kulik
Biuro Projektów Inżynieryjnych

3. a/a

Państwowy
Powiatowy Inspektor Sanitarny
w Ketrzynie

mgr inż. Mirosława Tabaka
specjalista higieny i epidemiologii



Olsztyn, dnia 19 lipca 2012 r.

**REGIONALNY DYREKTOR
OCHRONY ŚRODOWISKA
W OLSZTYNIE**

WOOŚ.4240.284.2012.JC.2

POSTANOWIENIE

Na podstawie art. 64 ust. 1 pkt 1, a także ust. 3 i 4 ustawy z dnia 3 października 2008 r. o udostępnianiu informacji o środowisku i jego ochronie, udziale społeczeństwa w ochronie środowiska oraz o ocenach oddziaływania na środowisko (Dz. U. Nr 199, poz. 1227 ze zm.), a także § 3 ust. 1 pkt 60 rozporządzenia Rady Ministrów z dnia 9 listopada 2010 r. w sprawie przedsięwzięć mogących znacząco oddziaływać na środowisko (Dz. U. Nr 213, poz. 1397) oraz art. 123 ustawy z dnia 14 czerwca 1960 r. Kodeks postępowania administracyjnego (Dz. U. z 2000 r. Nr 98, poz. 1071 ze zm.), nawiązując do pisma Burmistrza Korsze z dnia 26 czerwca 2012 r., znak: GT.6220.1.16.2012, po przeanalizowaniu wniosku o wydanie decyzji o środowiskowych uwarunkowaniach wraz z załącznikami, w tym uzupełnioną kartą informacyjną przedsięwzięcia,

wyrażam opinię, że dla przedsięwzięcia, którego inwestorem jest Gmina Korsze, polegającego na budowie ulic Wiejskiej, Zielonej, Słonecznej wraz z kanalizacją deszczową w miejscowości Korsze, powiat kętrzyński, nie istnieje konieczność przeprowadzenia oceny oddziaływania na środowisko.

Uzasadnienie

Przedmiotowa inwestycja polegająca na budowie ulic Wiejskiej, Zielonej, Słonecznej wraz z kanalizacją deszczową w miejscowości Korsze, zgodnie z § 3 ust. 1 pkt 60 rozporządzenia Rady Ministrów z dnia 9 listopada 2010 r. w sprawie przedsięwzięć mogących znacząco oddziaływać na środowisko (Dz. U. Nr 213, poz. 1397) kwalifikuje się do przedsięwzięć mogących potencjalnie znacząco oddziaływać na środowisko. W toku prowadzonego postępowania zmierzającego do wydania decyzji o środowiskowych uwarunkowaniach, Burmistrz Korsze wystąpił do Regionalnego Dyrektora Ochrony Środowiska w Olsztynie o wyrażenie opinii w sprawie obowiązku przeprowadzenia oceny oddziaływania planowanego na środowisko dla ww. przedsięwzięcia. W załączeniu przedłożona została kopia wniosku inwestora o wydanie decyzji o środowiskowych uwarunkowaniach wraz z upoważnieniem, karta informacyjna przedsięwzięcia. Po analizie przedłożonej dokumentacji, wobec sprzecznych informacji zawartych w karcie informacyjnej przedsięwzięcia (KIP) dotyczących wycinki drzew, Regionalny Dyrektor

Ochrony Środowiska w Olsztynie, pismem z dnia 3 lipca 2012 r. zwrócił się do pełnomocnika inwestora o uzupełnienie i wyjaśnienie treści KIP w zakresie: skali przedsięwzięcia, pokrycia terenu inwestycji szatą roślinną i konieczności wycinki drzew, przewidywanej ilości wykorzystywanej wody, surowców, materiałów oraz energii, rodzaju i przewidywanych ilości wprowadzanych do środowiska substancji lub energii, rozwiązań chroniących środowisko i usytuowania planowanego przedsięwzięcia. Pan Tomasz Kulik, pismem z dnia 16 lipca 2012 r. uzupełnił kartę informacyjną przedsięwzięcia, umożliwiając tutejszemu organowi przystąpienie do rozpatrzenia wniosku.

Planowane przedsięwzięcie polegać będzie na budowie ulic Wiejskiej, Zielonej, Słonecznej wraz z kanalizacją deszczową w miejscowości Korsze, powiat kętrzyński, województwo warmińsko-mazurskie. Całkowita długość planowanych do budowy dróg wynosić będzie 1080,46 m. W ramach przedsięwzięcia wykonane zostaną:

- ul. Wiejska (działka nr 227) – na długości ok. 283 m, o szerokości 5,0 m, nawierzchni asfaltowej, z parkingiem, wjazdami na posesje i chodnikiem dla pieszych o szerokości 1,6 m;
- ul. Wiejska (działka nr 224, 209/5) – na długości ok. 318 m, o szerokości 5,0 m, nawierzchni z kostki betonowej, z parkingiem i chodnikiem dla pieszych o szerokości 2,15 m;
- ul. Słoneczna – na długości ok. 284 m, o szerokości 5,0 m, nawierzchni z kostki betonowej, z parkingiem i chodnikiem dla pieszych o szerokości 2,15 m;
- ul. Zielona – ciąg pieszo-jezdny o długości ok. 205 m i szerokości 4,0 m, nawierzchni z kostki betonowej wraz z parkingiem;
- sieć kanalizacji deszczowej na odcinku wzdłuż ul. Słonecznej (ok. 280 m) i ul. Zielonej (ok. 190 m).

Przebudowywana droga usytuowana jest w sąsiedztwie zabudowy mieszkaniowej jednorodzinnej oraz usługowej. Obecnie droga na analizowanym jej fragmencie posiada nawierzchnię gruntową, nieutwardzoną.

Do prac związanych z budową ww. ulic wykorzystane zostaną surowce mineralne (piasek, pospółka), kostka betonowa, mieszanka asfaltowa, woda oraz paliwa do napędu maszyn i pojazdów używanych w trakcie budowy. Zaplecze budowy i bazy materiałowe zlokalizowane będą w pasie drogowym. Teren zaplecza wyposażony będzie w sanitariaty, a ścieki socjalno – bytowe odprowadzane będą do szczelnych zbiorników bezodpływowych, których zawartość będzie usuwana przez uprawnione podmioty. W celu ochrony środowiska gruntowo-wodnego tankowanie pojazdów i maszyn budowlanych odbywać się będzie na stacjach paliw. W celu zapobiegania przedostawaniu się zanieczyszczeń do wód powierzchniowych, podziemnych i gleby; na wypadek wystąpienia wycieku substancji szkodliwych, wykonawca robót winien posiadać odpowiednie sorbenty do strącania zanieczyszczeń, zwłaszcza ropopochodnych (np.: paliw, smarów) i syntetycznych (np.: olejów).

W okresie realizacji przedsięwzięcia wystąpią uciążliwości związane z emisją substancji zanieczyszczających z procesu spalania paliw w silnikach spalinowych pojazdów i maszyn budowlanych oraz pyleniem z dróg i powierzchni terenu objętych pracami ziemnymi. Kładzenie nowej nawierzchni asfaltowej powodować będzie emisję lotnych składników masy asfaltowej, jednakże prace te będą krótkotrwałe, a zasięg tego oddziaływania ograniczy się do najbliższego otoczenia. Emisja substancji zanieczyszczających w okresie realizacji przedsięwzięcia będzie miała

charakter krótkoterminowy i nie spowoduje istotnych bądź długotrwałych zmian w środowisku.

Realizacja przedsięwzięcia wiązać się będzie również ze wzrostem poziomu hałasu, którego źródłem będzie praca sprzętu budowlanego. Hałas będzie miał zasięg lokalny, lecz może charakteryzować się dużym natężeniem. W związku z powyższym prace budowlane wykonywane będą tylko w godzinach dziennych. Uciążliwości związane z budową będą miały charakter krótkoterminowy i ustąpią w momencie zakończenia prac budowlanych.

Odpady powstające w trakcie prac budowlanych (m.in. z rozbiórki istniejących nawierzchni dróg) będą segregowane i składowane na wydzielonej powierzchni, a następnie przekazywane uprawnionym podmiotom celem odzysku lub unieszkodliwienia. Nie przewiduje się powstawania odpadów niebezpiecznych w trakcie prac budowlanych. Wierzchnia warstwa gleby zdjęta z pasa robót budowlanych zostanie odpowiednio zdeponowana, a po zakończeniu prac wykorzystana do rekultywacji terenu, umacniania skarp i urządzania terenów zieleni przydrożnej. Po zakończeniu inwestycji teren zostanie uporządkowany.

Wody opadowe i roztopowe z projektowanych ulic odprowadzane będą do projektowanego odcinka sieci kanalizacji deszczowej wzdłuż ul. Słonecznej (ok. 280 m) i ul. Zielonej (ok. 190 m). W ul. Wiejskiej projektuje się tylko kratki i podłączenie do istniejącej kanalizacji deszczowej.

Budowa przedmiotowych ulic o nawierzchni utwardzonej spowoduje wzrost płynności ruchu pojazdów i usprawnienie ruchu pojazdów i czasu przejazdu, co przyczyni się do spadku emisji zanieczyszczeń do powietrza emitowanych z silników pojazdów. Ulepszona nawierzchnia drogi skutkować będzie ponadto zmniejszeniem emisji zapylenia. Inwestycja poprawi bezpieczeństwo pieszych i zmotoryzowanych użytkowników drogi oraz wpłynie na zmniejszenie emisji spalin i hałasu.

Ze względu na rodzaj i zakres inwestycji oraz ściśle lokalny charakter przedsięwzięcia, nie stwierdzono możliwości transgranicznego oddziaływania inwestycji na środowisko.

Realizacja inwestycji wymaga wycinki 7 drzew rosnących wzdłuż analizowanej drogi (3 świerki, 2 lipy i 1 jesion). Drzewa te usytuowane są w pasie drogowym i zagrażają bezpieczeństwu ruchu drogowego. Stosownie do informacji przedłożonych przez inwestora, ww. drzewa nie są zasiedlone przez chronione gatunki roślin czy zwierząt. Jednakże prace związane z usunięciem zieleni zostaną przeprowadzone poza okresem lęgowym ptaków, który trwa od 1 marca do 15 października. W przypadku stwierdzenia występowania gniazd bądź siedlisk chronionych gatunków należy natychmiast przerwać prace oraz wystąpić, zgodnie z art. 56 ust. 1 i 2 ustawy o ochronie przyrody, z wnioskiem do Regionalnego Dyrektora Ochrony Środowiska w Olsztynie o zniszczenie siedlisk i gniazd ptasich oraz do Generalnego Dyrektora Ochrony Środowiska z wnioskiem o umyślne płoszenie i niepokojenie gatunków chronionych.

Przedmiotowy układ ulic w Korszach zlokalizowany jest poza formami podlegającymi ochronie na podstawie ustawy z dnia 16 kwietnia 2004 r. o ochronie przyrody (Dz. U. z 2009 r., Nr 151, poz. 1220 ze zm.), w tym poza obszarami Europejskiej Sieci Ekologicznej Natura 2000. Najbliżej położony jest obszar specjalnej ochrony ptaków Ostoja Warmińska PLB280015 znajdujący się ponad 4 km na północ od planowanej inwestycji. Ze względu na rodzaj i charakter inwestycji oraz skalę i zasięg jego oddziaływania, przedsięwzięcie nie będzie miało negatywnego wpływu na cele i przedmiot ochrony obszarów Natura 2000, jak również nie naruszy ich integralności.

Przedmiotowe przedsięwzięcie nie jest zlokalizowane na obszarach wodno-błotnych,

obszarach wybrzeży i górskich. Omawiana droga nie przebiega przez teren leśny, nie leży również w zasięgu stref ochronnych ujęć wód i obszarów ochronnych zbiorników wód śródlądowych oraz obszarów o płytkim zaleganiu wód podziemnych. Przedsięwzięcie nie jest również zlokalizowane na obszarze ochrony uzdrowiskowej, obszarze o krajobrazie mającym znaczenie historyczne, kulturowe lub archeologiczne. Ponadto w przypadku przedmiotowego przedsięwzięcia nie wystąpi możliwość kumulowania się oddziaływań. Z uwagi na rodzaj przedsięwzięcia oddziaływania będą miały zasięg lokalny i nie spowodują istotnych zmian w środowisku, jak również nie powinny wpłynąć negatywnie na istniejące walory krajobrazowe.

Mając powyższe na uwadze, postanowiono jak w sentencji.

Na niniejsze postanowienie nie przysługuje zażalenie.



REGIONALNY DYREKTOR
OCHRONY ŚRODOWISKA
w Olsztynie

Stanisław Dąbrowski

Do wiadomości:

1. Burmistrz Korsz – Urząd Miejski w Korszach, ul. Mickiewicza 13, 11-430 Korsze – z prośbą o poinformowanie stron postępowania,
2. Tomasz Kulik Biuro Projektów Inżynieryjnych, ul. Spacerowa 15 Gajewo 11-500 Giżycko – pełnomocnik inwestora
3. a/a.



ZARZĄD DRÓG WOJEWÓDZKICH W OLSZTYNIE

10-602 OLSZTYN ul. Pstrowskiego 28b

(89) 526 19 00

fax (89) 539 98 76

www.zdw.olsztyn.pl

Olsztyn dn. 28 ^{wrzesień} ~~sierpień~~ 2012 r.

ZDW.TD/n/5330/599-2/2012

BIURO PROJEKTÓW INŻYNIERYJNYCH
GAJEWO
UL. SPACEROWA 15
11 – 500 GIŻYCKO

Na podstawie art. 35, art. 39 ust. 1 pkt 9, ust. 3 ustawy z dnia 21 marca 1985 r. o drogach publicznych (Dz. U. Nr 19 z 2007 r., poz. 115 z późniejszymi zmianami), działając z upoważnienia Zarządu Województwa Warmińsko – Mazurskiego do załatwiania w jego imieniu spraw należących do kompetencji zarządcy drogi, w tym do wydawania decyzji administracyjnych i postanowień, w wyniku rozpatrzenia wniosku z dnia 16.07.2012 r., po uzupełnieniu w dniu 21.08.2012 r. przez **BIURO PROJEKTÓW INŻYNIERYJNYCH GAJEWO, UL. SPACEROWA 15, 11 – 500 GIŻYCKO**, Zarząd Dróg Wojewódzkich w Olsztynie uzgadnia **projekt budowy ul. Wiejskiej (3891N), Zielonej (3893N), Słonecznej (3889N) w Korszach.**

Warunki uzgodnienia:

1. **Projekt budowy ul. Wiejskiej (3891N), Zielonej (3893N), Słonecznej (3889N) w Korszach** wykonać zgodnie z projektem.
2. Uzgodnienie niniejsze jest ważne przez okres trzech lat i nie jest pozwoleniem na budowę.
3. **Budowę można rozpocząć po uzyskaniu pozwolenia na budowę we właściwym urzędzie d/s budownictwa lub zgłoszeniu o budowie**
4. Zgodnie z art. 40 ust. 1 ustawy o drogach publicznych z dnia 21 marca 1985 r. (Dz. U. Nr 19 z 2007 r., poz. 115 z późniejszymi zmianami) prowadzenie robót w pasie drogowym na cele związane z budową, przebudową, remontem, utrzymaniem i ochroną dróg nie wymaga zezwolenia Zarządcy drogi w formie decyzji administracyjnej. Inwestor lub Wykonawca działający z upoważnienia Inwestora winien powiadomić Rejon Dróg Wojewódzkich w Kętrzynie, ul. Bałtycka 20 o terminie rozpoczęcia robót w pasie drogowym **na miesiąc przed planowanym ich rozpoczęciem** przedstawiając harmonogram robót oraz projekt organizacji ruchu (3 egzemplarze) na czas ich trwania sporządzony na planie sytuacyjno – wysokościowym zgodnie z wymogami Rozporządzenia Ministra Infrastruktury z dnia 23 września 2003 r. w sprawie szczegółowych warunków zarządzania ruchem na drogach oraz wykonywania nadzoru nad tym zarządzaniem (Dz. U. Nr 177 poz. 1729 z póź. zm.) i zaopiniowany przez Komendę Powiatową Policji w Kętrzynie, ul. Wojska Polskiego 5 11-400 Kętrzyn.
5. Należy dołączyć również odpis niniejszego uzgodnienia oraz przedstawić uzgodnioną dokumentację projektową do wglądu.

W załączeniu:

1. Projekt budowlano - wykonawczy – 1 szt.

Do wiadomości:

1. RDW Kętrzyn
ul. Bałtycka 20
11 – 400 Kętrzyn
2 a/a

Opr. Małgorzata Niszczyk
089-526-19-26

malgorzata.niszczyk@zdw.olsztyn.pl

10-602 Olsztyn, ul. Pstrowskiego 28b, tel. (089) 526 19 00, fax. (089) 539 98 76
www.zdw.olsztyn.pl

Certyfikat Systemu Zarządzania Jakością Nr 844/2009 PN-EN ISO 9001:2009

Z-ca DYREKTORA
ds. Zarządzania

Władysław Adamuk



RDW.K/P-DM/N/5330/32/2012

DECYZJA

Na podstawie art. 39 ust. 3, 3a i 5 oraz art. 43 ust. 1 ustawy z dnia 21 marca 1985 r. o drogach publicznych (tekst jednolity Dz. U. Nr 19 z 2007 r., poz. 115 z późn. zm.), a także w nawiązaniu do Porozumienia zawartego w dniu 22 grudnia 1999 r. pomiędzy Zarządem Powiatu Kętrzyn a Zarządem Województwa Warmińsko – Mazurskiego w sprawie przejęcia przez Zarząd Województwa zadań zarządcy dróg powiatowych w granicach administracyjnych Powiatu Kętrzyńskiego, działając z upoważnienia Zarządu Województwa Warmińsko – Mazurskiego (uchwała Nr 20/268/11/IV z dnia 4 kwietnia 2011r.) do załatwiania w jego imieniu spraw należących do kompetencji zarządcy drogi, w tym do wydawania decyzji administracyjnych i postanowień w sprawach określonych w przepisach wykonawczych do tej ustawy oraz art. 104 ustawy z dnia 14 czerwca 1960 r. Kodeks postępowania administracyjnego (tekst jednolity Dz. U. Nr 98 z 2000r., poz. 1071 – z późn. zm.) w wyniku rozpatrzenia wniosku z dnia 1 marca 2012r. złożonego przez **Biuro Projektów Inżynierskich Tomasz Kulik ul. Spacerowa 15, Gajewo, 11 – 500 Giżycko**

zezwałam

na zlokalizowanie sieci kanalizacji deszczowej w pasie drogowym ulicy Wolności (droga powiatowa nr 1580N Studzieniec – Korsze – Równina Górna), ulicy Słonecznej (droga powiatowa nr 3889N), ulicy Zielonej (droga powiatowa nr 3893N), ulicy Wiejskiej (droga powiatowa nr 3891N) w Korszach

i uzgadniam

projekt zagospodarowania terenu (będący częścią projektu budowlanego) z zachowaniem następujących warunków:

1. Powyższą sieć kanalizacji deszczowej należy wybudować zgodnie z przedłożonym Projektem zagospodarowania terenu, stanowiącym załącznik do niniejszej decyzji.
2. Zezwala się na wybudowanie sieci kanalizacji deszczowej przy połówkowym zajęciu jezdni bez wstrzymania ruchu na drodze na warunkach:
 - sieć kanalizacji deszczowej należy wybudować przed planowaną przebudową lub w trakcie przebudowy ulic Słonecznej, Wiejskiej i Zielonej,
 - wykop należy wykonać na szerokość minimalną niezbędną do ułożenia sieci kanalizacji deszczowej,
 - wykop należy zasypywać pospółką (materiał nowy, nie z odzysku) i zagaęścić do uzyskania wskaźnika zagaęszczenia $I_s = 1,00$,
 - należy odtworzyć nawierzchnię betonową parkingu,
 - należy odtworzyć nawierzchnię gruntową i betonową ulic,
 - zobowiązuje się inwestora robót do usuwania wszelkich odkształceń pasa drogowego powstałych w miejscu robót w ciągu dwóch lat od dnia protokolarnego przekazania (przejęcia) terenu,
 - ww. roboty podlegają odbiorowi ze strony Rejonu Dróg Wojewódzkich w Kętrzynie niezależnie od odbioru przez inspektora nadzoru Inwestora.
3. **Decyzja niniejsza jest ważna przez okres dwóch lat i nie jest pozwoleniem na budowę, ani nie stanowi zezwolenia na wejście z robotami na teren pasa drogowego.**
4. **Budowę można rozpocząć po uzyskaniu pozwolenia na budowę lub zgłoszeniu budowy (zgodnie z § 1 pkt. 5, ust. 2 Rozporządzenia Rady Ministrów z dnia 1 czerwca 2004r. w sprawie określenia warunków udzielania zezwoleń na zajęcie pasa drogowego – Dz. U. Nr 140 poz. 1481 z dnia 19 czerwca 2004r.) oraz decyzji zezwalającej na zajęcie pasa drogowego.**
5. Wnioski o wydanie pozwolenia na prowadzenie robót w pasie drogowym oraz umieszczenie urządzeń infrastruktury technicznej niezwiązanej z potrzebami zarządzania drogami lub potrzebami ruchu drogowego Inwestor lub Wykonawca działający z upoważnienia Inwestora winien złożyć w Rejonie Dróg Wojewódzkich w Kętrzynie.
6. Do wniosku o zajęcie pasa drogowego należy dołączyć harmonogram robót oraz projekt organizacji ruchu (3 egzemplarze) na czas ich trwania sporządzony na planie sytuacyjno – wysokościowym

zgodnie z wymogami Rozporządzenia Ministra Infrastruktury z dnia 23 września 200 r. w sprawie szczegółowych warunków zarządzania ruchem na drogach oraz wykonywania nadzoru nad tym zarządzaniem (Dz. U. Nr 177 poz. 1729) i zaopiniowany przez Komendę Powiatową Policji w Kętrzynie.

7. Do ww. wniosku należy dołączyć również odpis niniejszej decyzji i uzgodnienia dokumentacji projektowej.
8. Za umieszczenie w pasie drogowym urządzeń infrastruktury technicznej niezwiązanych z potrzebami zarządzania drogami lub potrzebami ruchu drogowego należy corocznie uiszczać opłatę zgodnie z:
 - a. art. 40 ust. 1 i ust. 2 pkt. 2 oraz ust. 5 ustawy o drogach publicznych z dnia 21 marca 1985r. (tekst jednolity Dz. U. Nr 19 z 2007r., poz. 115 – z późn. zm.),
 - b. uchwałą nr XXII/173/04 Rady Powiatu w Kętrzynie z dnia 25 sierpnia 2004r. w sprawie ustalenia wysokości stawek opłat za zajęcie pasa drogowego dróg powiatowych na terenie Powiatu Kętrzyńskiego (Dz. Urz. Woj. Warmińsko - Mazurskiego Nr 135 z dnia 1 października 2004 r., poz. 1704).
9. Zgodnie z art. 39 ust. 5 ustawy z dnia 21 marca 1985r. o drogach publicznych (tj. Dz. U. Nr 19 z 2007r. – z późn. zm.) jeżeli przebudowa lub remont drogi wymagać będzie przełożenia ww. sieci kanalizacji deszczowej ich przełożenia dokona, według wskazań zarządcy drogi, właściciel na własny koszt.

UZASADNIENIE

Na podstawie art. 107 § 4 Kodeksu postępowania administracyjnego odstępuje się od uzasadnienia postanowienia, ponieważ projekt ten uwzględnia w całości interes stron.

POUCZENIE

Od niniejszej decyzji służy stronie zażalenie do Samorządowego Kolegium Odwoławczego w Olsztynie, ul. Kajki 10/12 za moim pośrednictwem w terminie 14 dni od daty jej doręczenia.

Opłaty skarbowej za wydanie zezwolenia na lokalizację urządzenia infrastruktury technicznej nie pobrano - podstawa prawna: Część III ust. 44kol. 4 pkt 9 załącznika do ustawy o opłacie skarbowej z dnia 16 listopada 2006 r. (Dz. U. Nr 225 poz. 1635).

Otrzymują:

1. Biuro Projektów Inżynieryjnych
Tomasz Kulik
ul. Spacerowa 15, Gajewo, 11 – 500 Giżycko
2. Zarząd Dróg Wojewódzkich w Olsztynie
3. aa.

KIEROWNIK
REJONU DRÓG
Stanisław Szumkowski



ZARZĄD DRÓG WOJEWÓDZKICH W OLSZTYNIE

Rejon Dróg Wojewódzkich w Kętrzynie

✉ 11-400 KĘTRZYN ul. Bałtycka 20

☎ (89) 752 25 11
752 36 15

fax (89) 752 33 44

www.zdw.olsztyn.pl
e-mail: rdw.ketrzyn@zdw.olsztyn.pl

Tomasz Kulik
Biuro Projektów Inżynieryjnych
Gajewo, ul. Spacerowa 15
11-500 GIŻYCKO

RDW.K/P-DM/L/5330/533/10

Kętrzyn, dnia 09.11.2010r.

W nawiązaniu do otrzymanego pisma z dnia 5 października 2010r. w sprawie wydania warunków technicznych na opracowanie dokumentacji technicznej przebudowy (wykonie nowej nawierzchni i odwodnienie) ulic: Wiejskiej, Słonecznej, Zielonej w Korszach Rejon Dróg Wojewódzkich w Kętrzynie informuje, iż projekt budowlany przebudowy ww. ulic należy wykonać zgodnie z warunkami rozporządzenia Ministra Transportu i Gospodarki Morskiej z dnia 2 marca 1999 r. w sprawie warunków technicznych, jakim powinny odpowiadać drogi publiczne i ich usytuowanie (Dz. U. Nr 43 poz. 430) i przedłożyć w tutejszym Rejonie do uzgodnienia.

KIEROWNIK
REJONU DRÓG
[Signature]
Stanisław Szumkowski

Opr. Ewa Lengauer
Tel. 89/7523615 w.47



Tomasz Kulik

*Biuro Projektów Inżynieryjnych
ul. Sportowa 15
Gajewo*

»WIKOM«
Wodociągi i Oczyszczanie Miasta
Spółka z o.o.
11-430 KORSZE ul. Wojska Polskiego 40
tel. 754-05-45, 754-05-92
NIP 742-000-01-86

L.dz. 552/10

Korsze, dnia 19 listopad 2010 r.

Dotyczy: Warunków technicznych na odprowadzeniu wód opadowych.

Odpowiadając na wniosek w sprawie wydania warunków technicznych na odprowadzenie wód opadowych z ul. Słonecznej i Zielonej w Korszach „WIKOM” Wodociągi i Oczyszczanie Miasta Sp. z o. o. informuje :

1. Projektowaną kanalizację deszczową w ul. Słonecznej włączyć do istniejącego kolektora betonowego Dn 800 zlokalizowanego w pasie drogowym ul. Wolności dz. Nr 3-62. poprzez wbudowanie studni rewizyjnej na kolektorze. Rzędne dna kanału w rejonie skrzyżowania ulic wynosi 65,1
2. Projektowaną kanalizację deszczową w ul. Zielonej – alternatywne możliwości włączenia:
 - a) do istniejącego kolektora betonowego Dn 300 zlokalizowanego w pasie drogowym ul. Wolności dz. Nr 3-62. Ostatnia studnia rewizyjna na kolektorze (załącznik graficzny S 1). Rzędne dna kanału 65,68.
 - b) do istniejącego kolektor betonowy Dn 300 zlokalizowanego w pasie drogowym ul. Wolności dz. Nr 3-62. Ostatnia studnia rewizyjna na kolektorze (załącznik graficzny S 2). Rzędne dna kanału 65,28.Rzędna studni rewizyjnej (66,96/64,96)
 - c) do istniejącego kolektor PVC Dn 300 zlokalizowanego w pasie drogowym ul. Długiej dz. Nr 3-62. Studnia rewizyjna na kolektorze skrzyżowanie ul. Długiej z ul. Zieloną (załącznik graficzny S 3). Rzędne dna kanału 65,28. Rzędna studni rewizyjnej (70,44/68,19)
3. Kanalizację deszczową zaprojektować z rur PVC-U klasy S.
4. Na prasie projektowanej kanalizacji deszczowej przewidzieć studnie połączeniowe i rewizyjne żelbetonowe Dn 1200 z pierścieniem odciążającym. Pokrywa nastudzienna z otworem Dn 600 i włazem zatraskowym. Powierzchnie zewnętrzne studni dwukrotnie

izolować abizolem R lub innym dostępnym środkiem. Studnie należy wyposażyć w stopnie włączowe. Jako przejścia szczelne (rura przewodowa-studnia kanalizacyjna) zastosować tuleje PVC.

5. Poza ciągami komunikacyjnymi (w terenach zielonych) dopuszcza się zastosowanie studni nieprzełazowych z PP.
6. Wody opadowe z dróg i placów parkingowych odprowadzić do kanalizacji deszczowej poprzez projektowane wpusty uliczne. Wpusty uliczne zaprojektować z rur betonowych Dn 500 z osadnikami (min. głębokość osadnika 0,5m). Kratę wpustu ulicznego zamontować na pierścieniu odciążającym. Rury wpustów ulicznych zabezpieczyć powłoką izolacyjną.
7. Wody opadowe z projektowanego obszaru przed wprowadzeniem do istniejącego kolektora podczyścić poprzez odsadnik piasku oraz separator substancji ropopochodnych.

Z poważaniem


PREZES ZARZĄDU
Franciszek Kuleszo

Kętrzyn, dn. 2012-11-05

Zespół Uzgadniania Dokumentacji Projektowej
tel. 89-751-17-25 lub 89-751-17-53
fax. 89-751-17-53

OPINIA NR SG.6630.1.290.2012

Przedmiot uzgodnienia: projekt sieci kanalizacji deszczowej i przebudowy sieci elektroenergetycznej i elektroenergetycznej oświetleniowej

Na podstawie decyzji: GT 6730.15.2012 nr 12/12 z dnia 06.04.2012 r. Burmistrza Korsz

Lokalizacja obiektu: Korsze dz. 3-155, 3-156, 3-129, 3-62, 3-110, 3-89, 3-180/2 Podlechy, dz.40/3, 40/1, Olszynka, dz. 209/5, 224, 227, 225/1, 226/1

Gmina : KORSZE

Oznaczenie arkusza mapy : 7.216.22.07.1, 7.216.22.02.3

Zlecniodawca: Biuro Projektów Inżynieryjnych
Tomasz Kulik
11-500 Giżycko
Gajewo, ul.Spacerowa 15

Zlecenie z dnia: 2012-10-05

Data wpływu zlecenia do Zespołu: 2012-10-05

Nazwa jednostki projektowej: Biuro Projektów Inżynieryjnych
Tomasz Kulik
11-500 Giżycko
Gajewo, ul.Spacerowa 15

Autor opracowania: mgr inż. Marek Jatkowski, mgr inż. Mirosław Tchórzewski, mgr inż. Tomasz Kulik, Jerzy Romanek, mgr inż. Andrzej Turakiewicz

Inwestor: Urząd Miejski w Korszach

11-430 Korsze
ul.Mickiewicza 13

Data posiedzenia: 2012-10-09

ZESPÓŁ UZGADNIANIA DOKUMENTACJI PROJEKTOWEJ

1. Uzgadnia lokalizację ww obiektu z uwagami zapisanymi na projekcie
2. Uzgadnia lokalizację ww obiektu z uwzględnieniem uwag zawartych w załącznikach: Telekomunikacji Polskiej S.A. - Uzgodnienie nr RN/32498/2012, ENERGI - Operatora SA - Uzgodnienie branżowe nr 976/2012 i Przesiębiorstwa Produkcyjno-Handlowo-Uslugowego "MACROSAT" - Uzgodnienie nr 1/10/2012

UWAGI DODATKOWE:

1. Stosownie do art. 27 ust. 2 Ustawy z dnia 17 maja 1989 r. - Prawo geodezyjne i kartograficzne (tekst jedn. Dz. U. z 2010 r. Nr 193, poz. 1287 z późn. zm.) Inwestor zobowiązany jest do zapewnienia wyznaczenia na gruncie oraz inwentaryzacji obiektów budowlanych i urządzeń inżynierskich przez jednostki wykonawstwa geodezyjnego.
2. Rozpoczęcie prac ziemnych Wykonawca winien zgłosić z 14 dniowym wyprzedzeniem we właściwym terenieo Zakładzie Gazowniczym, Rejonie Energetycznym, Rejonie Telekomunikacyjnym, Przedsiębiorstwie Wodno-Kanalizacyjnym, Przedsiębiorstwie Ciepłowniczym celem potwierdzenia aktualności uzgodnień dokonanych przez ZUDP w części dotyczącej lokalizacji urządzeń gazowych, elektroenergetycznych, telekomunikacyjnych, wodno-kanalizacyjnych i ciepłowniczych.
3. W celu uzyskania zgody na zajęcie pasa drogowego należy wystąpić do:
 - Wojewódzkiego Zarządu Dróg - odnośnie dróg wojewódzkich
 - Powiatowego Zarządu Dróg - odnośnie dróg powiatowych
 - Burmistrzów i Wójtów - odnośnie dróg gminnych.
4. Uzgodnienie usytuowania projektowanych sieci uzbrojenia terenu zachowuje ważność przez okres 3 lat od dnia wydania opinii.
5. Uzgodnienie traci ważność w przypadku o którym mowa w paragrafie 13 rozporządzenia Ministra Rozwoju Regionalnego i Budownictwa z dnia 2 kwietnia 2001 r. w sprawie geodezyjnej ewidencji sieci uzbrojenia terenu oraz zespołów uzgadniania dokumentacji projektowej (Dz. U. NR 38, poz. 455).
6. Jakakolwiek zmiana przebiegu usytuowania projektowanych sieci uzbrojenia terenu wymaga ponownego uzgodnienia.
7. Punkty osnowy geodezyjnej podlegają ochronie zgodnie z art. 15 ust. 3 Ustawy z dnia 17 maja 1989 r. - Prawo geodezyjne i kartograficzne (tekst jedn. Dz. U. z 2010 r. Nr 193, poz. 1287 z późn. zm.).
8. Integralną częścią opinii jest uzgodniona i podpisana dokumentacja projektowa.

Załączniki :

1. TP S.A. - Uzgodnienie nr RN/32498/2012
2. ENERGA - Operator SA - Uzgodnienie branżowe nr 976/2012
3. PPHU "MACROSAT" - Uzgodnienie nr 1/10/2012

Z up.STAROSTY

Beata Obolniewicz

Naczelnik Wydziału Geodezji, Katastru
i Gospodarki Nieruchomościami

.....
(podpis)

Sporządził: Masiewicz Mariusz

UZGODNIENIE BRANŻOWE

ENERGA – OPERATOR SA

Oddział w Olsztynie REJON DYSTRYBUCJI KĘTRZYN
ul. Ogrodowa 17, 11-400 Kętrzyn. T 089 752 24 71 F 089 752 46**Dokumentacja: Projekt zagospodarowania terenu – przebudowa ulic Słonecznej, Wiejskiej i Zielonej w Korszach wraz z budową kanalizacji deszczowej i przebudową kolidujących urządzeń energetycznych**

Uzgodniono w zakresie kolizji z podziemnymi kablami elektroenergetycznymi z zastrzeżeniami podanymi niżej.

Kętrzyn, dn. 2012-10-03**Nr uzgodnienia 976/2012**

Projekty branży elektrycznej po opracowaniu przedłożyć do sprawdzenia w RD Kętrzyn

- O rozpoczęciu prac powiadomić w formie pisemnej z odpowiednim wyprzedzeniem (min. 14 dni wcześniej) Rejon Dystrybucji Kętrzyn z podaniem nr uzgodnienia z ENERGA-OPERATOR. Do zawiadomienia dołączyć mapę z projektu realizowanego zadania oraz określić:
 - termin wykonania prac,
 - nazwę firmy prowadzącej prace,
 - osoby odpowiedzialne za prowadzenie robót,
 - numery telefonów do osób jw.
- Przy wystąpieniu kolizji projektowanych obiektów z urządzeniami elektroenergetycznymi zachować wymogi: PN-76/E-05125, N SEP-E-004, PN-75/E-05100, PN-98-E05100-1, N SEP-E-003.
 - wynikłe kolizje urządzeń podziemnych podlegają odbiorowi.
- Napotkane w czasie robót kolizje, zbliżenia, skrzyżowania z czynnymi urządzeniami elektroenergetycznymi zgłaszać do Rejonu Dystrybucji.
- Prace przy skrzyżowaniach i zbliżeniach z liniami energetycznymi kablowymi wykonywać ręcznie, bez użycia sprzętu mechanicznego, z zachowaniem szczególnej ostrożności, a miejsca skrzyżowań zgłosić do sprawdzenia przed zasypaniem do Rejonu Dystrybucji.
- Wykonawca prac ziemnych ponosi pełną odpowiedzialność za skutki ewentualnych awarii urządzeń energetycznych oraz spowodowanie zagrożeń dla pracowników i osób postronnych, na skutek nieprawidłowo prowadzonych prac, braku zabezpieczenia urządzeń itp.
- W miejscach skrzyżowań i zbliżeń projektowanych urządzeń z istniejącym kablem średniego napięcia 3eSN; zaprojektować i zamontować na kablu rury osłonowe dzielone o średnicy 160 mm koloru czerwonego.
- W miejscach skrzyżowań i zbliżeń projektowanych urządzeń z istniejącymi kablami niskiego napięcia enn; zaprojektować i zamontować na kablach rury osłonowe dzielone o średnicy 110 mm koloru niebieskiego.
- Dostosować posadowienie istniejących złącz kablo-pomiarowych do zmienianych rzędnych nawierzchni.
- Kolidujące urządzenia elektroenergetyczne przebudować zgodnie z warunkami przebudowy urządzeń elektroenergetycznych 12/P62/00171 wydanymi przez ENERGA-OPERATOR SA, zawartą umową na przebudowę kolidujących urządzeń oraz opracowaną i sprawdzoną w ENERGA-OPERATOR SA dokumentacją.
- Przebudowę kolidujących urządzeń wykonać z ograniczeniem wyłączeń do minimum.
- Nie wyklucza się istnienia kabli elektroenergetycznych w innych miejscach niż oznaczono.
- Przenieść na wszystkie egzemplarze dokumentacji oznaczenia graficzne wykonane w kolorze czerwonym przez RD Kętrzyn.
- W celu założenia rur osłonowych na kablach średniego napięcia, należy te kable bezwzględnie wyłączyć spod napięcia, co wymaga oddzielnego zgłoszenia w formie pisemnej (min. 14 dni wcześniej) do RD Kętrzyn.
- Rury ochronne dzielone w miejscach skrzyżowań z urządzeniami elektroenergetycznymi należy bezwzględnie namierzyć i zinwentaryzować geodezyjnie powykonawczo.
- Uzgodnienie jest ważne 2 lata od daty wydania łącznie z aktualnymi warunkami przebudowy sieci elektroenergetycznej.

W rejestrze uzgodnień nr ZAG/1560/2012

macrosat

internet tv kablowa telefon

UZGODNIENIE nr.....1/10/2012.....

z dnia.....05.10.2012.....

Dotyczy: budowy drogi oraz kanalizacji deszczowej według ulic Stencznej i Wępkiej w miejscowości Korze

Przedłożony projekt uzgadnia się na następujących warunkach:

1. Istniejącą sieć telekomunikacyjną podziemną, będącą własnością PPHU Macrosat, zaznaczoną na mapie sytuacyjno-wysokościowej symbolem - ty.222/12

2. Wykonawca z 7-dniowym wyprzedzeniem, musi pisemnie lub pocztą elektroniczną powiadomić:

PPHU Macrosat
ul. Wojska Polskiego 7
11-010 Barczewo
fax. 089 674 00 08
mail: biuro@macrosat.pl

o zamiarze rozpoczęcia prac, podając jednocześnie numer powyższego Uzgodnienia.

3. Podczas prowadzenia prac:

- ustala się 1-metrową strefę ochronną z każdej strony naszych urządzeń. W strefie ochronnej prace należy prowadzić ręcznie. Szczegółowy przebieg i usytuowanie urządzeń w terenie należy ustalić na podstawie przekopów kontrolnych, potwierdzonych wpisem do Dziennika Budowy.

- Skrzyżowania i zbliżenia należy wykonać zgodnie z wymaganiami Rozporządzenia Ministra Infrastruktury z 26.10.2005, a przed zasypaniem urządzeń, w celu stwierdzenia poprawności wykonania prac i braku uszkodzeń na urządzeniach PPHU Macrosat, należy zawiadomić biuro PPHU Macrosat pod numerem 089 674 00 00.

- przed zasypywaniem wykopu bezwzględnie zagaęścić grunt poniżej kabla telekomunikacyjnego PPHU Macrosat, aby nie dopuścić do jego zerwania lub przeciążenia w czasie zasypywania wykopu. W szczególnych przypadkach prace ziemne prowadzić pod nadzorem pracownika PPHU Macrosat.

- przy niwelacji terenu doprowadzić do zachowania normatywnej głębokości dla infrastruktury PPHU Macrosat,

- w miejscach skrzyżowań na Infrastrukturze PPHU zastosować osłonowe, dwudzielne rury Arota lub inne trwale zabezpieczenie.

4. PPHU Macrosat informuje, że nie będzie ponosił kosztów przebudowy i poziomowania swoich urządzeń w przypadku zmiany rzędnych wysokości terenu w wyniku realizacji projektu.

5. PPHU Macrosat zobowiązuje Inwestora i Wykonawcę robót do prowadzenia prac w sposób wykluczający możliwość uszkodzenia naszych urządzeń.

6. Ze względu na możliwość wystąpienia zmian w zasobach infrastruktury telekomunikacyjnej na obszarze objętym projektem, niniejsze Uzgodnienie ważne jest 24 miesiące od daty jego wydania.

Michał Łukasik
specjalista ds. uzgodnień
dokumentacji projektowej
Michał Łukasik
TV kablowa MACROSAT
tel. 89 674 00 00



000030

Telekomunikacja Polska
Techniczna Obsługa Klienta
Operacyjne Utrzymanie Sieci i Usług w Olsztynie
ul. Piłsudskiego 63A, 10-449 Olsztyn
tel.: 0 89 525 63 10
fax: 0 89 525 21 15
www.tp.pl

UZGODNIENIE Nr RN/32498/2012**Kętrzyn dn.17-10-2012r.****Dotyczy: Projekt lokalizacji przebudowy ulic: Słonecznej, Wiejskiej, Zielonej wraz z budową i przebudową infrastruktury technicznej w msc. Korsze.**

1. Istniejącą sieć telekomunikacyjną podziemną / napowietrzną, będącą własnością Telekomunikacji Polskiej S.A., Technicznej Obsługi Klienta, zaznaczone na mapie geodezyjnej sytuacyjno – wysokościowej symbolem –TP(t, tA).
2. Odkryte w trakcie prowadzenia prac, podziemne elementy infrastruktury telekomunikacyjnej TP nie zinwentaryzowane geodezyjnie, należy zabezpieczyć i niezwłocznie powiadomić TP, w celu określenia sposobu usunięcia kolizji.
Kontakt: w godzinach 8⁰⁰ – 16⁰⁰ od poniedziałku do piątku w dni robocze - Pan Andrzej Wiącek tel. 87 428 10 34, 503 195 349; fax: 87 428 40 00
w pozostałym czasie - Dysponent Uszkodzeniowy, tel. 89 525 30 30
3. **Wykonawca z 7-dniowym wyprzedzeniem, musi pisemnie powiadomić: Telekomunikację Polską S.A., TOK, Dział Zarządzania Zasobami Sieci 1-Olsztyn 10-004 Olsztyn, ul. Pieniężnego 21A , (fax 87 428 10 61) o zamiarze rozpoczęcia prac, podając jednocześnie numer powyższego Uzgodnienia.**
4. Podczas prowadzenia prac:
 - ustala się 2-metrową strefę ochronną z każdej strony naszych urządzeń. W strefie ochronnej prace należy prowadzić ręcznie. Szczegółowy przebieg i usytuowanie urządzeń w terenie należy ustalić na podstawie przekopów kontrolnych, potwierdzonych wpisem do Dziennika Budowy
 - w razie odkrycia urządzeń telekomunikacyjnych należy je zabezpieczyć przed uszkodzeniem i osiadaniem ziemi. Skrzyżowania i zbliżenia należy wykonać zgodnie z wymaganiami Rozporządzenia Ministra Infrastruktury z 26.10.2005, a przed zasypaniem urządzeń, w celu stwierdzenia poprawności wykonania prac i braku uszkodzeń na urządzeniach TP, należy skontaktować się z pracownikiem TP wymienionym w punkcie 2.
 - przy niwelacji terenu doprowadzić do zachowania normatywnej głębokości dla infrastruktury TP,
 - w miejscach zbliżeń , skrzyżowań na infrastrukturze TP zastosować osłonowe rury dwudzielne wyłącznie pod nadzorem pracownika TP wymienionym w punkcie 2.
 - **koszty związane z regulacją, wymianą i naprawą uszkodzonych elementów infrastruktury TP podczas prowadzonych prac, ponosi Inwestor**
5. Telekomunikacja Polska S.A. Techniczna Obsługa Klienta informuje, że nie będzie ponosiła kosztów przebudowy i poziomowania swoich urządzeń w przypadku zmiany rzędnych wysokości terenu w wyniku realizacji projektu,
6. Telekomunikacja Polska S.A. Techniczna Obsługa Klienta, zobowiązuje Inwestora i Wykonawcę robót do prowadzenia prac w sposób wykluczający możliwość uszkodzenia naszych urządzeń i powstania awarii sieci telekomunikacyjnej oraz pokrycia wszelkich kosztów związanych z powstaniem awarii sieci telekomunikacyjnej na skutek prowadzenia tych prac,
7. Zakończenie zadania inwestycyjnego wymaga zgłoszenia do TP w celu sprawdzenia prawidłowości wykonania prac kontakt zgodnie z punktem 2.
8. Ze względu na możliwość wystąpienia zmian w zasobach infrastruktury telekomunikacyjnej na obszarze objętym projektem, niniejsze Uzgodnienie ważne jest 24 miesiące od daty jego wydania.

Starszy Specjalista
Ds. Zasobów Sieci

Zofia Rudnik
Dział Zarządzania Zasobami Sieci

Telekomunikacja Polska S.A.
Operacyjne Utrzymanie Sieci
i Usług w Olsztynie
Dział Zarządzania Zasobami Sieci 1-Olsztyn
ul. Pieniężnego 21A, 10-004 Olsztyn

Skrócony wypis ze skorowidza działek

z dnia:2012-02-13

SG. 621.1.389.2012

Ip.	NrOb	Nr działki	Ark.	Księga wiecz	Ch	Udział	właściciel / władający	pow. [ha]
1	3	155		OL1K/00027617/2	WŁ ZA	1/1 1/1	POWIAT KĘTRZYŃSKI 11-400 KĘTRZYN; PLAC GRUNWALDZKI 1; ZARZĄD DRÓG POWIATOWYCH W KĘTRZYNI KĘTRZYN; BAŁTYCKA 20;	0.1621
2	3	156		OL1K/00013800/1	WŁ WŁ WŁ WŁ WŁ WŁ WŁ WŁ WŁ WŁ	1/20 1/20 1/20 1/20 1/20 1/20 1/20 1/20 1/20 1/20	RYSZARD HENRYK ROGULSKI Rodzice:FRANCISZEK,GENOWEFA SŁONECZNA 4/2; 11-430 KORSZE; ARTUR ROMANOWSKI Rodzice:ANTONI,ANNA SŁONECZNA 4/2; 11-430 KORSZE; STANISŁAW JAN SOBKIEWICZ Rodzice:JAN,WIKTORIA SŁONECZNA 8/6; 11-430 KORSZE; (małżeństwo) STEFAN BARAN Rodzice:JAN,ANNA SŁONECZNA 2/10; 11-430 KORSZE; ALICJA KRYSZYNA BARAN Rodzice:KAZIMIERZ,ANIELA SŁONECZNA 2/10; 11-430 KORSZE; (małżeństwo) WIESŁAW BĄCZEK Rodzice:BRONISŁAW,CZESŁAWA SŁONECZNA 4/8; 11-430 KORSZE; GRAŻYNA ANNA BĄCZEK Rodzice:ADAM,TEODORA SŁONECZNA 4/8; 11-430 KORSZE; (małżeństwo) JERZY CEGLECKI Rodzice:NORBERT,MARIA SŁONECZNA 6/6; 11-430 KORSZE; MIROSŁAWA CEGLECKA Rodzice:JÓZEF,TERESA SŁONECZNA 6/6; 11-430 KORSZE; (małżeństwo) SŁAWOMIR MACIEJ GOŁASZEWSKI Rodzice:JANUSZ,MARIA KĘTRZYN; DASZYŃSKIEGO 4/8; JOLANTA GOŁASZEWSKA Rodzice:CZESŁAW,HALINA KĘTRZYN; DASZYŃSKIEGO 4/8; (małżeństwo) JÓZEF HANIAK Rodzice:MICHAŁ,MARIA SŁONECZNA 8/7; 11-430 KORSZE; MARIA HANIAK Rodzice:MICHAŁ,ROZALIA SŁONECZNA 8/7; 11-430 KORSZE; (małżeństwo)	0.0578

		SYLWESTER KACZMAREK Rodzice:MICHAŁ, TERESA SŁONECZNA 4/12; 11-430 KORSZE;
		BARBARA KACZMAREK Rodzice:IRENEUSZ, ANNA SŁONECZNA 4/12; 11-430 KORSZE;
WŁ	1/20	(małżeństwo) KAZIMIERZ KULIŚ Rodzice:JÓZEF, KRYSZYNA SŁONECZNA 6/9; 11-430 KORSZE;
		BARBARA KULIŚ Rodzice:FRANCISZEK, JADWIGA SŁONECZNA 6/9; 11-430 KORSZE;
WŁ	1/20	(małżeństwo) ARTUR ANDRZEJ LIPKA Rodzice:JAN, WITALINA TADEUSZA KOŚCIUSZKI 12/1; 11-430 KORSZE;
		ELŻBIETA LIPKA Rodzice:BRONISŁAW, REGINA TADEUSZA KOŚCIUSZKI 12/1; 11-430 KORSZE;
WŁ	1/20	(małżeństwo) EUGENIUSZ ŁAZOWSKI Rodzice:JERZY, GENOWEFA SŁONECZNA 6/2; 11-430 KORSZE;
		ANNA ŁAZOWSKA Rodzice:MARIAN, WILHELMINA SŁONECZNA 6/2; 11-430 KORSZE;
WŁ	1/20	(małżeństwo) GRZEGORZ JERZY MAŃKO Rodzice:JAN, MARIA SŁONECZNA 6/4; 11-430 KORSZE;
		ELŻBIETA WERONIKA MAŃKO Rodzice:ZENON, WIKTORIA SŁONECZNA 6/4; 11-430 KORSZE;
WŁ	1/20	(małżeństwo) MIECZYŚLAW ANTONI MAŃKOWSKI Rodzice:CZESŁAW, MODESTA SŁONECZNA 4/9; 11-430 KORSZE;
		KRYSZYNA MAŃKOWSKA Rodzice:JAN, MARIANNA SŁONECZNA 4/9; 11-430 KORSZE;
WŁ	1/20	(małżeństwo) STANISŁAW MAŃKOWSKI Rodzice:CZESŁAW, MODESTA SŁONECZNA 2/7; 11-430 KORSZE;
		TERESA MAŃKOWSKA Rodzice:ZDZISŁAW, ZDZISŁAWA SŁONECZNA 2/7; 11-430 KORSZE;
WŁ	1/20	(małżeństwo) ROMAN BOLESŁAW MESSERSZMIDT Rodzice:HENRYK, KRYSZYNA SŁONECZNA 8/9; 11-430 KORSZE;
		ELŻBIETA MESSERSZMIDT Rodzice:ZDZISŁAW, ZDZISŁAWA SŁONECZNA 8/9; 11-430 KORSZE;
WŁ	1/20	(małżeństwo) RYSZARD STRUG Rodzice:ANDRZEJ, STANISŁAWA SŁONECZNA 2/12; 11-430 KORSZE;
		DANUTA STRUG Rodzice:JÓZEF, STEFANIA SŁONECZNA 2/12; 11-430 KORSZE;

				WŁ	1/20	(małżeństwo) MIECZYŚLAW SULIGA Rodzice:STEFAN,ALBINA SŁONECZNA 6/12; 11-430 KORSZE;	
				WŁ	1/20	ELŻBIETA SULIGA Rodzice:EDMUND,MARCELA SŁONECZNA 6/12; 11-430 KORSZE;	
				WŁ	1/20	(małżeństwo) WŁADYŚLAW WRONISZ Rodzice:JÓZEF,ANTONINA SŁONECZNA 6/3; 11-430 KORSZE;	
				WŁ	1/20	HELENA WRONISZ Rodzice:KAZIMIERZ,ANIELA SŁONECZNA 6/3; 11-430 KORSZE;	
				WŁ	1/20	(małżeństwo) FERDYNAND ANDRZEJ ZALEWSKI Rodzice:ALFRED,LEOKADIA SŁONECZNA 6/8; 11-430 KORSZE;	
				WŁ	1/20	KRYSTYNA ZALEWSKA Rodzice:WACŁAW,WANDA SŁONECZNA 6/8; 11-430 KORSZE;	
3	3	129	OL1K/00037284/1	WŁ	1/1	GMINA KORSZE ADAMA MICKIEWICZA 13; 11-430 KORSZE;	0.1924
4	3	62	OL1K/00027617/2	WŁ	1/1	POWIAT KĘTRZYŃSKI 11-400 KĘTRZYN; PLAC GRUNWALDZKI 1;	2.1079
				ZA	1/1	ZARZĄD DRÓG POWIATOWYCH W KĘTRZYNIE KĘTRZYN; BAŁTYCKA 20;	
5	3	110	OL1K/00027617/2	WŁ	1/1	POWIAT KĘTRZYŃSKI 11-400 KĘTRZYN; PLAC GRUNWALDZKI 1;	0.1648
				ZA	1/1	ZARZĄD DRÓG POWIATOWYCH W KĘTRZYNIE KĘTRZYN; BAŁTYCKA 20;	
6	3	89	OL1K/00017684/9	WŁ	1/1	GMINA KORSZE ADAMA MICKIEWICZA 13; 11-430 KORSZE;	1.1596
7	3	180/2	OL1K/00005031/0	WŁ	1/1	GMINA KORSZE ADAMA MICKIEWICZA 13; 11-430 KORSZE;	18.3092

Sporządził : Edward Kozak

Z up.STAROSTY

Beata Oberewicz

Naczelnik Wydziału Geodezji,Katastru
i Gospodarki Nieruchomościami

Dane ewidencyjne wykazane na niniejszym dokumencie nie spełniają wymagań rozporządzenia Ministra Rozwoju Regionalnego i Budownictwa z dnia 29 marca 2001 r. w sprawie ewidencji gruntów i budynków (Dz. U. Nr 38 poz. 454)

Skrócony wypis ze skorowidza działek

z dnia:2012-02-13

SG. 6621.1389.2012

Ip.	NrOb	Nr działki	Ark.	Księga wiecz	Ch	Udział	właściciel / władający	pow. [ha]
1	28	40/3	1	OL1K/00038081/5	WŁ	1/1	GMINA KORSZE 11-430 KORSZE; ADAMA MICKIEWICZA 13;	0.11

Sporządził : Edward Kozak

ewidencyjne wykazane na niniejszym dokumencie nie spełniają wymagań rozporządzenia Ministra Rozwoju Regionalnego i Budownictwa z dnia 29 marca 2001 r. w sprawie ewidencji gruntów i budynków (Dz. U. Nr 38 poz. 454)

Z up.STAROSTY

Beata Orłowska

Naczelnik Wydziału Geodezji, Katastru
i Gospodarki Nieruchomościami

STAROSTWO POWIATOWE
w KĘTRZYNI
Plac Grunwaldzki 1
11-400 KĘTRZYN

Województwo : warmińsko-mazurskie
Powiat : kętrzyński
Jednostka ewidencyjna : 280804_5 Korsze - obszar wiejski

Skrócony wypis ze skorowidza działek
z dnia:2012-02-13

SG. 6621.1.389.2012

Ip.	NrOb	Nr działki	Ark.	Księga wiecz	Ch	Udział	właściciel / władający	pow. [ha]
1	24	209/5	2	OL1K/00039066/1	WŁ SP	1/1 1/1	SKARB PAŃSTWA -; AGENCJA NIERUCHOMOŚCI ROLNYCH WARSZAWA WARSZAWA;	0.23
2	24	224	2	OL1K/00027049/9	WŁ ZA	1/1 1/1	POWIAT KĘTRZYŃSKI 11-400 KĘTRZYN; PLAC GRUNWALDZKI 1; ZARZĄD DRÓG POWIATOWYCH W KĘTRZYNI 11-400 KĘTRZYN; BAŁTYCKA 20;	0.16
3	24	227	2	OL1K/00027049/9	WŁ ZA	1/1 1/1	POWIAT KĘTRZYŃSKI 11-400 KĘTRZYN; PLAC GRUNWALDZKI 1; ZARZĄD DRÓG POWIATOWYCH W KĘTRZYNI 11-400 KĘTRZYN; BAŁTYCKA 20;	0.28
4	24	225/1	2	OL1K/00037973/8	WŁ	1/1	GMINA KORSZE 11-430 KORSZE; ADAMA MICKIEWICZA 13;	0.32

Sporządził : Edward Kozak

Dane ewidencyjne wykazane na niniejszym dokumencie nie spełniają wymagań rozporządzenia Ministra Rozwoju Regionalnego i Budownictwa z dnia 29 marca 2001 r. w sprawie ewidencji gruntów i budynków (Dz. U. Nr 38 poz. 454)

Z up. STAROSTY
Beata Obrowska
Naczelnik Wydziału Geodezji, Katastru
i Gospodarki Nieruchomościami

PRZEBUDOWA ULIC SŁONECZNEJ, WIEJSKIEJ I ZIELONEJ W KORSZACH

OŚWIADCZENIE

Projekt jest kompletny, został sporządzony zgodnie z obowiązującymi przepisami oraz zasadami wiedzy technicznej

TECHNIK

Jerzy R. [signature]
upr. S.O.W. 67/01

mgr inż. Inżynierii środowiska
Marek Jatkowski
upr. bud. do projektowania i kierowania
robotami budowlanymi bez ograniczeń
w specjalności sieci i instal. sanitarnych
nr ewid.: 113/01/OL

inż. Zbigniew Ryszard Piżewski
uprawnienia do projektowania
bez ograniczeń w specjalności drogowej
Nr WAM/0029/POOD/11

mgr inż. *Miroslaw Tchórzewski*
Uprawnienia budowlane do projektowania
i kierowania robotami budowlanymi
bez ograniczeń
w specjalności sanitarnych sieci i instalacje
wodociągowe, kanalizacyjne
i centralnego ogrzewania
Nr ewid. WAM/12-1744.01-502/81/08



**WARMIŃSKO-MAZURSKA
OKRĘGOWA IZBA INŻYNIERÓW BUDOWNICTWA
OKRĘGOWA KOMISJA KWALIFIKACYJNA**

10-532 Olsztyn, Plac Konsulatu Polskiego 1



WAM/OKK/155/11

Olsztyn, dnia 10 czerwca 2011 r.

DECYZJA

Na podstawie art. 24 ust. 1 pkt 2 ustawy z dnia 18 grudnia 2000 r. o samorządach zawodowych architektów, inżynierów budowlanych oraz urbanistów (Dz. U. z 2001 r. Nr 5, poz. 42, ze zm.) w związku z art. 5 ustawy z dnia 28 lipca 2005 r. o zmianie ustawy-Prawa budowlane oraz o zmianie niektórych innych ustaw (Dz. U. z 2005 r. Nr 163, poz. 1364, art. 12 ust. 3, art. 13 ust. 1, art. 14 ust. 1 pkt 1, art. 14 ust. 1 pkt 2a ustawy z dnia 07 lipca 1994 r. Prawo budowlane (Dz. U. z 2007 r. Nr 207, poz. 2016 ze zm.) § 3 ust. 1, § 12 pkt 1 i § 18 ust. 1 pkt 1 i 2 rozporządzenia Ministra Infrastruktury z dnia 18 maja 2005 r. w sprawie samodzielnych funkcji technicznych w budownictwie (Dz. U. z 2005 r. Nr 96, poz. 817, oraz art. 103 Kodeksu postępowania administracyjnego (Dz. U. z 2000 r. Nr 98, poz. 1071, ze zm.)

Okręgowa Komisja Kwalifikacyjna
nadaje

Panu ZBIGNIEWOWI RYSZARDOWI PŁAŻEWSKIEMU

inżynierowi budownictwa budowlanego
ur. dnia 31 marca 1952 r. w Ketrzynie

I PRAWNIENIA BUDOWLANE
Nr ewid. WAM/0029/POOD/11

**DO PROJEKTOWANIA
BEZ OGRANICZEŃ
W SPECJALNOŚCI DROGOWEJ**

UZASADNIENIE

W związku z uwzględnieniem w całości zadania strony, na podstawie art. 107 § 4 k.p.a. odskupnie się od uzasadnienia decyzji. Zaberesz badaniach uprawnień budowlanych wskazano na odwrocie decyzji.

Powzenczenie:

- Zgodnie z art. 12 ust. 7 w ustawy Prawo budowlane - podstawie do wykonywania samodzielnych funkcji technicznych w budownictwie stanowi wpis w drodze decyzji do centralnego rejestru Głównego Inspektora Nadzoru Budowlanego oraz wpis na liście członków właściwej izby samorządu zawodowego, potwierdzony zarządzeniem wydanym przez izbę, z określonym w nim terminem ważności
- Od decyzji niniejszej służy odwołanie do Krajowej Komisji Kwalifikacyjnej Polskiej Izby Inżynierów Budowlanych w Warszawie, za pośrednictwem Okręgowej Komisji Kwalifikacyjnej Warmińsko-Mazurskiej Okręgowej Izby Inżynierów Budowlanych w Olsztynie, w terminie 14 dni od dnia jej doręczenia

Skład orzekający OKK:

- mgr inż. Zdzisław Binietowski
- mgr inż. Janusz Palmowski
- mgr inż. Ildzieta Lasmanowicz

Pan Zbigniew Ryszard Płazewski upoważniony jest:

I. Na podstawie art. 12 ust. 1 pkt 1 i art. 13 ust. 4 ustawy Prawo budowlane, w szczególności drogowej bez ograniczeń do:

- projektowania, sprawdzania projektów architektoniczno-budowlanych i sprawowania nadzoru autorskiego,
- sprawowania kontroli technicznej utrzymania obiektów budowlanych.

II. Na podstawie § 3 ust. 1, § 18 ust. 1 pkt 1 i 2 powołanego na wstępie rozporządzenia Ministra Infrastruktury z dnia 18 maja 2005 r. w sprawie samodzielnych funkcji technicznych w budownictwie (Dz. U. z 2005 r. Nr 96, poz. 817, niniejsze uprawnienia budowlane uprawniają do:

- sporządzenia projektu zagospodarowania działki lub terenu, w zakresie specjalności niniejszych uprawnień,
- projektowania obiektu budowlanego, takiego jak:
 - drogą, w rozumieniu przepisów o drogach publicznych, z wyłączeniem drogowych obiektów inżynierskich oprócz przepustów,
 - drogą dla ruchu i postojtu statków powietrznych oraz przepust.

Otrzymuje:

- Pan Zbigniew Ryszard Płazewski
11-400 Ketrzyn, ul. Pocztowa 52
- Okręgowa Izba Inż.
- Główny Inspektor Nadzoru Budowlanego
- 4 4 4

Decyzja o stwierdzeniu przygotowania zawodowego

do pełnienia samodzielnych funkcji technicznych w budownictwie

Ná podstawie § 2 ust. 2 pkt. 2, § 5 ust. 2, § 7 i § 13 ust. 1 pkt. 3 lit. b.

rozporządzenia Ministra Gospodarki Terenowej i Ochrony Środowiska z dnia 20 lutego 1975 r.

w sprawie samodzielnych funkcji technicznych w budownictwie (Dz. U. Nr 8, poz. 46) stwierdza się, że:

Obywatel (ka) **KXJERZYN MARIAN ROMANEK**
(imię i nazwisko)

technik drogowy
(tytuł naukowy — zawodowy)

urodzony(a) dnia **14 stycznia 1946 r.** w **Józefowie woj. kieleckie**

posiada przygotowanie zawodowe upoważniające do wykonywania samodzielnej funkcji

projektanta i kierownika budowy i robót
(rodzaj funkcji)

w specjalności **konstrukcyjno - inżynierskiej**
(rodzaj specjalności techniczno-budowlanej)

w zakresie **dróg oraz typowych przepustów i mostów.**

(specjalizacja zawodowa)

„Poligrafika” ZG Suwałki, sam. 477 n. 2000

ZA ZGODNOŚĆ
Z ORYGINAŁEM

Asystent Projektanta

mgr inż. Kamil Motus

ZA ZGODNOŚĆ
Z ORYGINAŁEM
15-11-2012
mgr inż. Tomasz Kulik

000038

Obywatel(ka) JERZY MARIAN ROMANEK jest upoważniony(a) do:
(imię i nazwisko)

- 1/ sporządzania projektów budowli dróg oraz typowych przepustów i mostów - o powszechnie znanych rozwiązaniach konstrukcyjnych i schematach technicznych,
- 2/ kierowania, nadzorowania i kontrolowania budowy i robót, kierowania i kontrolowania wytwarzania konstrukcyjnych elementów budowlanych oraz oceniania i badania stanu technicznego w zakresie budowli dróg oraz typowych przepustów i mostów- o powszechnie znanych rozwiązaniach konstrukcyjnych. - - - - -



ARCH. M. P. KANOKA
mgr inż. *[Signature]* Kanoka

(podpis i pieczęć)

**ZA ZGODNOŚĆ
Z ORYGINAŁEM**
15-11-2012
mgr inż. Tomasz Kulik

ZA ZGODNOŚĆ
Z ORYGINAŁEM

Asystent Projektanta
[Signature]
mgr inż. Kamil Motus

[Signature]
notariusz w Gliwicy

Rep"A" 2913-2914)98



P O L S K A
I Z B A
I N Ż Y N I E R Ó W
B U D O W N I C T W A

Olsztyn 16 grudnia 2011
(data)

Zaświadczenie nr 4699 / 2011

Pan/Pani **Jerzy Romanek**

miejsce zamieszkania **ul. Tadeusza Kościuszki 27/4**
11-500 Giżycko

jest członkiem Warmińsko – Mazurskiej

Okręgowej Izby Inżynierów Budownictwa o numerze

ewidencyjnym WAM / **BD/2256/01**

i posiada wymagane ubezpieczenie od odpowiedzialności cywilnej.

Niniejsze zaświadczenie jest ważne

od dnia **2012-01-01** do dnia **2012-12-31**

PRZEWODNICZĄCY
Warmińsko-Mazurskiej Okręgowej Izby
Inżynierów Budownictwa

mgr inż. Piotr Narloch

Podstawa prawna: art. 12 ust. 7 ustawy z dnia 7 lipca 1994 r. Prawo budowlane
(t.j. Dz.U. z 2006 r. Nr 156 poz. 1118 z zm.)

ZA ZGODNOŚĆ
Z ORYGINAŁEM

Asystent Projektanta

mgr inż. Kamil Motus

ZA ZGODNOŚĆ
Z ORYGINAŁEM

15-11-2012

mgr inż. Tomasz Kulik



W-M O I B
P O L S K A
I Z B A
INŻYNIERÓW
BUDOWNICTWA

15 listopada 2011
(data)

Olsztyn

Olsztyn, 18 grudnia 2001 r.

GPBK.II.7131/54/01

DECYZJA

Na podstawie art.13 ust.1 pkt 1 i 2, art.14 ust.1 pkt 4 ustawy z dnia 07 lipca 1994 r. Prawo budowlane /tabela jednolity Dz.U. z 2000 r. Nr 106, poz. 1126 ze zm./ oraz § 4. ust. 2 i § 9 ust. 1 rozporządzenia Ministra Gospodarki Przemysłu i Budownictwa z dnia 30 grudnia 1994 r. w sprawie samodzielnym funkcji technicznych w budownictwie /Dz.U. z 1995 r. Nr 8 poz.38/, dokonujących stwierdzających posiadanie wymaganego przygotowania zawodowego i pozytywnego wyniku egzaminu na uprawnienia budowlane

nadaje

Panu **MARKOWI JATKOWSKIEMU**
magistrowi inżynierowi inżynierii środowiska
ur. 20 kwietnia 1962 r. w Giżycku

UPRAWNIENIA BUDOWLANE

Nr ewid. 113/01/OI

DO PROJEKTOWANIA I KIEROWANIA ROBOTAMI BUDOWLANYMI
BEZ OGRANICZEŃ

w specjalności instalacyjnej w zakresie sieci, instalacji i urządzeń:
wodociągowych i kanalizacyjnych, ciepłych, wentylacyjnych i gazowych.

Uprawnienia budowlane do projektowania bez ograniczeń stanowią również podstawę do sprawdzania projektów budowlanych w specjalności objętej tymi uprawnieniami.

Od decyzji niniejszej służy odwołanie do Głównego Inspektora Nadzoru Budowlanego w terminie 14 dni od dnia jej doręczenia, za pośrednictwem Wojewody Warmińsko-Mazurskiego.

Oczywiście:

1. Pana Marek Jatkowski
11-500 Giżycko
ul. Jagiełły 6a/8

2. Główny Urząd Nadzoru Budowlanego

3. z/4

Z up. WOJEWODY
Marek Jatkowski
DYREKTOR
Główny Urząd Nadzoru Budowlanego
Wojewody Warmińsko-Mazurskiej

000040

ZA ZGODNOŚĆ
Z ORYGINAŁEM
15-11-2012
mgr inż. Tomasz Kulik

Zaświadczenie nr 3984 / 2011

Pan/Pani **Marek Jatkowski**

miejsce zamieszkania **ul. Jagiełły 6a/8**
11-500 Giżycko

jest członkiem Warmińsko - Mazurskiej
Okręgowej Izby Inżynierów Budownictwa o numerze
evidencyjnym WAM / **IS/0929/01**

i posiada wymagane ubezpieczenie od odpowiedzialności cywilnej.

Niniejsze zaświadczenie jest ważne
od dnia **2012-01-01** do dnia **2012-12-31**

PRZEWODNICZĄCY
Warmińsko-Mazurskiej Okręgowej Izby
Inżynierów Budownictwa
mgr inż. Piotr Narloch

OPIS TECHNICZNY – CZĘŚĆ DROGOWA

Przebudowa ulic Słonecznej, Wiejskiej i Zielonej w Korszach

1. Podstawa opracowania i materiały wyjściowe

- 1.1. Umowa z Inwestorem – Urząd Miasta Korsze
- 1.2. Wtórnik mapy sytuacyjno-wysokościowej w skali 1:500
- 1.3. Rozporządzenie Ministra Transportu i Gospodarki Morskiej z dnia 2 marca 1999r w sprawie warunków technicznych, jakim powinny odpowiadać drogi publiczne i ich usytuowanie (tekst jednolity Dz.U. Nr 43, poz. 430 z 1999r).
- 1.4. Uzgodnienia branżowe.
- 1.5. Pomiary własne.

2. Stan istniejący

Ulica Słoneczna w niewielkiej części w chwili obecnej posiada zniszczoną nawierzchnię betonową z licznymi ubytkami. Pozostała część ul. Słonecznej oraz ul. Wiejska i Zielona posiada nawierzchnię żwirową. Ulice są bez krawężników i chodników. Ulice obsługują ruch lokalny i stanowią dojazd do osiedla domków jednorodzinnych.

3. Warunki gruntowo-wodne

W ciągu remontowanej drogi gminnej występują gliny, piaski gliniaste oraz grunty nasytowe. Grunty te nie są jednorodne. Warunki wodne określono jako przeciętne.

4. Dane o istniejącym uzbrojeniu.

Na terenie planowanej inwestycji występuje:
podziemna sieć telekomunikacyjna
podziemna sieć wodociągowa i kanalizacyjna
podziemna sieć gazowa
podziemne kable energetyczne
naziemna linia energetyczna

5. Charakterystyka ulicy

W ramach „Przebudowy ulic Słonecznej, Wiejskiej i Zielonej w Korszach” przyjęto klasę techniczną ulic „D” oraz prędkość projektową $V_p=30$ km/h. Kategoria ruchu KR – 2.

5.1. Informacje ogólne

Przebudowa ulic poprzez wybudowanie nawierzchni twardej podniesie nośność konstrukcji oraz jej równość i szorstkość, co wpłynie pozytywnie na płynność ruchu oraz poprawi jego bezpieczeństwo. Zaprojektowane chodniki oddziałają ruch pieszy od jezdni co znacząco poprawi bezpieczeństwo poruszania się pieszych. Wjazdy na posesję zostaną uregulowane poprzez nadanie im spadku w kierunku jezdni. Na zwiększenie bezpieczeństwa wpłynie wyznaczenie miejsc parkingowych.

5.2. Plan sytuacyjny

Ulica Słoneczna

W ciągu ulicy Słonecznej od km 0+000 do km 0+265,34 projektuje się nawierzchnię z brukowej kostki betonowej szerokości 5,00 m obramowaną krawężnikiem betonowym typu lekkiego (15x30; 15x22) o poprzecznym spadku jednostronnym 2%. Od km 0+017,50 do km 0+122,20 po stronie prawej zaprojektowano zatokę postojową z brukowej kostki betonowej (parkowanie prostopadłe do osi ulicy; 2 stanowiska dla osób niepełnosprawnych szerokości 3,60m oraz 42 stanowiska szerokości 2,50m). Na całej długości ulicy po stronie lewej projektuje się chodnik szerokości 2,15 m o nawierzchni z brukowej kostki betonowej. W ciągu ulicy Słonecznej zaprojektowano w km 0+168,89 jedno załamanie osi, gdzie nie zachodzi konieczność stosowania łuku poziomego. W ciągu ulicy zaprojektowano indywidualne zjazdy z brukowej kostki betonowej. Spadki na zjazdach naniesiono na planie sytuacyjnym. Skarpy za chodnikiem lub krawężnikiem należy zahumusować i obsiać trawą.

Ulica Wiejska

W ciągu ulicy Wiejskiej od km 0+000 do km 0+614,14 projektuje się nawierzchnię bitumiczną szerokości 5,00 m obramowaną krawężnikiem betonowym typu lekkiego (15x30; 15x22) o poprzecznym spadku daszkowym 2% od km 0+000 do km 0+274,82, oraz jednostronnym 2% od km 0+274,82 do km 0+614,14. Od km 0+016,00 do km 0+170,84 po stronie lewej oraz od km 0+303,74 do km 0+539,84 po stronie prawej zaprojektowano zatoki postojowe z brukowej kostki betonowej (parkowanie równoległe do osi ulicy). Na przebudowywanym odcinku od km 0+000 do km 0+299,74 po stronie prawej projektuje się chodnik szerokości 1,65 m oraz od km 0+543,84 do km 0+614,14 po stronie prawej projektuje się chodnik szerokości 2,15 m o nawierzchni z brukowej kostki betonowej. W ciągu ulicy Wiejskiej na załamaniach trasy zaprojektowano łuki poziome oraz dwa załamania osi w km 0+213,94 i w km 0+467,68, gdzie nie zachodzi konieczność stosowania łuku poziomego. W ciągu ulicy zaprojektowano indywidualne zjazdy z brukowej kostki betonowej. Spadki na zjazdach naniesiono na planie sytuacyjnym. Skarpy za chodnikiem lub krawężnikiem należy zahumusować i obsiać trawą.

Ulica Zielona

W ciągu ulicy Zielonej od km 0+000 do km 0+205,30 projektuje się nawierzchnię z brukowej kostki betonowej szerokości 4,00 m obramowaną krawężnikiem betonowym typu lekkiego (15x30; 15x22) o poprzecznym spadku jednostronnym 2%. Od km 0+084,65 do km 0+171,16 po stronie lewej i prawej zaprojektowano zatokę postojową z brukowej kostki betonowej (parkowanie równoległe do osi ulicy). W ciągu ulicy Zielonej zaprojektowano w km 0+079,55 jedno załamanie osi, gdzie nie zachodzi konieczność stosowania łuku poziomego. W ciągu ulicy zaprojektowano indywidualne zjazdy z brukowej kostki betonowej. Spadki na zjazdach naniesiono na planie sytuacyjnym. Skarpy za chodnikiem lub krawężnikiem należy zahumusować i obsiać trawą.

6. Konstrukcja nawierzchni

6.1 Jezdnia (ul. Słoneczna i Zielona)

- warstwa ściernalna z betonowej kostki brukowej typu „polbruk” gr. 8 cm,
- podsypka cementowo – piaskowa 1:4 gr. 4 cm,
- podbudowa zasadnicza z kruszywa łamanego 0/31,5 mm gr. 20 cm,
- podbudowa pomocnicza z gruntu stabilizowanego cementem $R_m=2,5$ MPa gr. 10 cm

6.2 Jezdnia (ul. Wiejska)

- warstwa ściernalna z betonu asfaltowego 0/12,8 mm gr. 5 cm,
- podbudowa zasadnicza z betonu asfaltowego 0/25 mm gr. 7 cm,
- podbudowa pomocnicza z kruszywa łamanego 0/31,5 mm gr. 20 cm,
- podbudowa pomocnicza z gruntu stabilizowanego cementem $R_m=2,5$ MPa gr. 10 cm

6.3 Parking (przy ul. Słonecznej, Wiejskiej i Zielonej)

- warstwa ściernalna z betonowej kostki brukowej typu „polbruk” gr. 8 cm,
- podsypka cementowo – piaskowa 1:4 gr. 4 cm,
- podbudowa zasadnicza z kruszywa łamanego 0/31,5 mm gr. 20 cm,
- podbudowa pomocnicza z gruntu stabilizowanego cementem $R_m=2,5$ MPa gr. 10 cm

6.4 Zjazdy na posesje

- kostka brukowa betonowa typu „polbruk” gr. 8 cm,
- podsypka cementowo – piaskowa 1:4 gr. 4 cm,
- podbudowa z kruszywa łamanego 0/31,5 mm gr. 20 cm,

6.6 Chodnik

- kostka brukowa betonowa typu „polbruk” gr. 6 cm,
- podsypka cementowo – piaskowa 1:4 gr. 5 cm,
- podbudowa z kruszywa naturalnego gr. 15 cm,

7. Elementy ulicy

7.1 Krawężniki

W ciągu przebudowywanych ulic zaprojektowano krawężnik uliczny 15x30 wibroprasowany na ławie betonowej z oporem z betonu B15. Na wjazdach bramowych i na zatokach postojowych projektuje się krawężnik wtopiony 15x22 na ławie betonowej z oporem.

7.2 Obrzeże

Jako obramowanie chodnika zaprojektowano obrzeże betonowe 30x8 cm na podsypce piaskowej grubości 5cm.

8. Rozwiązania wysokościowe niwelety

Niweletę zaprojektowano w oparciu o państwową osnowę geodezyjną, w nawiązaniu do rzędnych nawierzchni bitumicznej ulicy Wolności, rzędnych istniejących wjazdów na posesje i pomiarów wysokościowych terenu. Niweletę zaprojektowaną zgodnie z Rozporządzenie Ministra Transportu i Gospodarki Morskiej z dnia 2 marca 1999r w sprawie warunków technicznych, jakim powinny odpowiadać drogi publiczne i ich usytuowanie (tekst jednolity Dz.U. Nr 43, poz. 430 z 1999r).

9. Oznakowanie poziome i pionowe

Oznakowanie poziome i pionowe zaprojektowano w oparciu o „Szczegółowe warunki techniczne dla znaków drogowych oraz urządzeń bezpieczeństwa ruchu drogowego i warunki ich umieszczania na drogach” (Dz.U. Nr 220, poz 2181 z dnia 23 grudnia 2003r.) Projekt stałej organizacji ruchu zawarty jest w osobnym opracowaniu.

10. Kolizje energetyczne

W obrębie ulicy Wiejskiej znajdują się trzy słupy do przebudowy w km 0+232,06 str. prawa, 0+281,62 str. prawa, 0+602,51 str. prawa. Na kolizji z kablem energetycznym należy zastosować rury osłonowe śr. 110mm i 160 mm. Projekt przebudowy linii energetycznych zawarty jest w osobnym opracowaniu.

11. Uwagi i zalecenia końcowe

Podczas prac przy urządzeniach podziemnych roboty należy prowadzić ręcznie oraz pod nadzorem odpowiednich służb. W miejscach kolizji z sieciami telekomunikacyjną i energetyczną, projektuje się założenie rur osłonowych typu AROT fi 110, a kolizje z siecią gazową należy zabezpieczyć stalowymi rurami osłonowymi. Po założeniu rur osłonowych należy te zmiany zainwentaryzować przed zasypaniem przez uprawnioną jednostkę geodezyjną. Wszystkie pokrywy studni telekomunikacyjnych, kanalizacji sanitarnej oraz zaworów wodociągowych i gazowych należy wyregulować do poziomu nawierzchni jezdni, chodnika, parkingu, zjazdu bądź uformowanego gruntu.

12. Informacje dotyczące planu bezpieczeństwa i ochrony zdrowia

Przedmiotem niniejszego opracowania jest projekt przebudowy ulic Słonecznej, Wiejskiej i Zielonej w Korszach o łącznej długości 1.084,78 m.

W ramach projektu przewiduje się wykonanie poniższych zadań:

1. wykonanie nawierzchni drogi,
2. wykonanie zjazdów
3. wykonanie chodników,
4. założenie rur osłonowych na kable telekomunikacyjne oraz wodociąg i kanalizację sanitarną,

Całe zadanie inwestycyjne powinno być realizowane z zachowaniem następujących zasad kolejności:

- roboty pomiarowe przy liniowych robotach ziemnych,
- wycinkę z karczowaniem istniejących pni występujących w pasie drogowym, karczowanie krzaków i poszyć gęstych,
- usunięcie warstwy ziemi urodzajnej (humusu) o grubości 20 cm,
- wykonanie robót ziemnych,
- założenie rur osłonowych,

- profilowanie i zagęszczenie podłoża pod warstwy konstrukcyjne nawierzchni,
- ustawienie krawężników,
- wykonanie konstrukcji nawierzchni,
- wykonanie zjazdów indywidualnych,
- wykonanie chodników,
- zahumusowanie pozostałych terenów i obsianie trawą.

Lista elementów zagospodarowania terenu, które mogą stanowić źródło zagrożenia bezpieczeństwa i zdrowia ludzi:

- ruch pojazdów i sprzętu poruszających się po budowie i przyległym układzie komunikacyjnym,
- emisja hałasu,
- roboty ziemne wykonywane w bezpośrednim urządzeń uzbrojenia podziemnego,

Wytyczne do prowadzenia instruktażu pracowników przed przystąpieniem do pracy i realizacji robót szczególnie niebezpiecznych.

- Instruktaż ogólny przed przystąpieniem pracownika do pracy prowadzi służba bhp,
- Instruktaż stanowiskowy prowadzi bezpośredni przełożony pracownika (kierownik budowy, majster). Instruktaż stanowiskowy należy przeprowadzić przy każdorazowej zmianie stanowiska pracy przez pracownika.
- Przy pracach szczególnie niebezpiecznych, wymagających szczególnej sprawności psychofizycznej (operatorzy maszyn drogowych, pilarze) i prace, które powinny być wykonywane co najmniej przez 2 osoby (oznakowanie i remont dróg na odcinkach nie zamkniętych dla ruchu), bezpośredni przełożony pracownika obowiązany jest każdorazowo przed przystąpieniem do pracy omówić warunki pracy, a w szczególności, gdy uległy one zmianie,
- Bezpośredni przełożony zobowiązany jest każdorazowo powiadomić wszystkich pracowników o zmianie warunków na budowie przed przystąpieniem do pracy,
- W razie wystąpienia zagrożenia dla zdrowia lub życia pracownika lub osób znajdujących się w strefie zagrożenia, prace należy natychmiast przerwać, ostrzec zagrożone osoby i zawiadomić o tym fakcie przełożonego,
- Wykonywanie prac bez środków ochrony osobistej tam, gdzie są one wymagane – jest zabronione - odpowiedzialny kierownik budowy,
- Nadzór nad wykonywaniem prac szczególnie niebezpiecznych należy powierzyć osobom przeszkolonym z zakresu bhp (kierownikowi budowy, majstrowi). Nadzorujący odpowiedzialny jest za bezpieczne wykonywanie tych prac.

Wskazanie środków technicznych i organizacyjnych zapobiegających niebezpieczeństwom wynikającym z wykonania robót w strefach szczególnego zagrożenia

Przy wykonywaniu robót w strefach szczególnego zagrożenia należy stosować wszystkie dostępne środki techniczne, tj. maszyny, urządzenia, wyposażenie pracowników w sprzęt zgodnie z zapisami specyfikacji technicznych i obowiązujących przepisów dla takich robót oraz środki ochrony indywidualnej zabezpieczającej przed skutkami zagrożeń. W strefach zagrożenia i w ich sąsiedztwie należy: zapewnić odpowiedni dojazd lub tymczasowe objazdy, opracować i wdrożyć tymczasową organizację ruchu w postaci tymczasowego oznakowania pionowego, przewidzieć możliwość sprawnej ewakuacji na wypadek pożaru, powodzi lub innych sytuacji awaryjnych oraz zapewnić możliwość dojazdu dla służb ratowniczych, gdyby zaszła konieczność ich interwencji.

NA TERENIE BUDOWY NALEŻY BEZWZGLĘDNIENIE NOSIĆ UBRANIE Z LISTWAMI ODBŁASKOWYMI LUB KAMIZELKI OCHRONNE.

Pierwsza pomoc

- W razie poważnego wypadku należy zadzwonić pod numer służb ratowniczych,
- Powiadamiając służby ratownicze należy podać następujące informacje:
 - swoje imię i nazwisko,
 - nazwę firmy i numer telefonu z jakiego się dzwoni,
 - miejsce wypadku (kilometraż, drogi dojazdowe, punkty odniesienia),
 - liczbę poszkodowanych,
 - co się wydarzyło,
 - w jakim stanie jest poszkodowany (oddycha, porusza się, ma widoczne obrażenia, itd.),
- Należy poczekać, aż służba ratownicza potwierdzi wyjazd do wypadku,
- Należy zadbać o odpowiednią liczbę załogi, która pomoże dotrzeć służbom ratowniczym na miejsce wypadku,
- Powiadomić o wypadku kierownika budowy odpowiedzialnego za roboty na danym odcinku, na którym zdarzył się wypadek,
- W razie wypadku ciężkiego, zbiorowego lub śmiertelnego, kierownictwo budowy obowiązane jest powiadomić PIP i Prokuraturę.

Numery telefonów, na które należy dzwonić w razie zaistnienia wypadku lub innego zdarzenia na budowie

POGOTOWIE RATUNKOWE.....	999
STRAŻ POŻARNA.....	998
POLICJA (tel. alarmowy) ..:	997
EUROPEJSKI NUMER ALARMOWY.....	112

Współpraca:

mgr inż. Wojciech Leoniuk


mgr inż. Kamil Motus

Projektant:

TECHNIK
 Jerzy Romanek
 upr. S.U.W. 67/90

Warunki dotyczące ochrony dziedzictwa kulturowego i zabytków oraz dóbr kultury współczesnej:

Przedmiotowy teren inwestycji nie znajduje się w obrębie terenów objętych prawną ochroną w zakresie ochrony dziedzictwa kulturowego.


Tomasz Kwik
Biuro Projektów Inżynierskich
ul. Spacerowa 15, 11-500 Giżycko
NIP 742-109-13405, REGON 280533104
Nr Rach. 33 2403 2005 0000 4500 3832 6327

Tomasz Kulik Biuro Projektów Inżynieryjnych

Ul. Spacerowa 15
Gajewo; 11-500 Giżycko
Tel. 784-793-903 e-mail: tkbpi@o2.pl

Tytuł opracowania:	PROJEKT BUDOWLANY Budowa ulic Wiejska , Zielona, Słoneczna, wraz z kanalizacją deszczową w Korszach	Egz. Nr	1	2	3
			4	5	6
Nr działek:	- obręb 3 Korsze działki o numerach 155, 156, 129, 62, 110, 89, 180/2 - obręb 28 Podlechy działki o numerach 40/3, 40/1, - obręb 24 Olszynka działki o numerach 209/5, 224, 227; 225/1, 226/1.				
Inwestor	Urząd Miejski w Korszach Ul. Mickiewicza 13 11-430 Korsze				

Część 2 – Kanalizacja deszczowa**OŚWIADCZENIE**

Oświadczam, że zgodnie z art. 20 ust. 4 Ustawy Prawo Budowlane, niniejszy projekt budowlany został sporządzony zgodnie z przepisami, wiedzą techniczną i sztuką budowlaną, co potwierdzam podpisem:

Projektant:
mgr inż. Mirosław Tchórzewski
SUW81/88

Sprawdzający:
mgr inż. Marek Jatkowski
Nr ew. WAM/IS/0929/01

Asystent projektanta:
mgr inż. Tomasz Kulik

Mirosław Tchórzewski
Uprawnienia budowlane do projektowania
i kierowania robotami budowlanymi
bez ograniczeń
w specjalności sanitarnego i instalacji
wodociągowej, kanalizacyjnej
i centralnego ogrzewania
Nr ewid. WAM/IS/2744/01; SUW 81/88

Marek Jatkowski
Inżynier środowiska
uprawnienia do projektowania i kierowania
robotami budowlanymi bez ograniczeń
w specjalności sanitarnego i instalacji
wodociągowej, kanalizacyjnej i centralnego
ogrzewania Nr ewid. 113701/CCL

Giżycko VIII 2012

OPIS TECHNICZNY – CZĘŚĆ SANITARNA

I. Część ogólna

1. Przedmiot opracowania

Przedmiotem opracowania jest projekt budowlano – wykonawczy kanalizacji deszczowej w nowo projektowanych ulicach Słoneczna , Zielona , Wiejska.

- Ul. Słoneczna projektuje się kanalizację deszczową długości 263 m
- Ul. Zielona projektuje się kanalizację deszczową długości 155 m
- W ul. Wiejskiej projektuje się kratki i podłączenia odprowadzające wodę do istniejącej kanalizacji deszczowej.

Planowana inwestycja znajduje się na terenie gminy Korsze na działkach :

- obręb 3 Korsze działki o numerach 155, 156, 129, 62, 110, 89, 180/2
- obręb 28 Podlechy działki o numerach 40/3, 40/1,
- obręb 24 Olszynka działki o numerach 209/5, 224, 227, 225/1, 226/1.

2. Inwestor :

Urząd Miejski w Korszach
Ul. Mickiewicza 13
11-430 Korsze

3. Podstawa opracowania.

- 3.1. Umowa Nr GT 341-27/010 z dnia 02.11.2010r
- 3.2. Warunki techniczne „WIKOM” Wodociągi i Oczyszczanie Miasta spółka z o.o. w Korszach
- 3.3. Mapa sytuacyjno-wysokościowa w skali 1:500.
- 3.4. Wizja lokalna w terenie, pomiary, uzgodnienia z Inwestorem.
- 3.5. Uzgodnienie trasy w Powiatowym Zespole Uzgodniania Dokumentacji Projektowej
- 3.6. Decyzja RDW.K/P-DM/N/5330/32/2012 Zarządu Dróg Wojewódzkich w Olsztynie
- 3.7. Obowiązujące normy i przepisy.
- 3.8. Decyzja 12/12 o ustaleniu lokalizacji inwestycji celu publicznego

II. Część technologiczna

1. Stan istniejący

Ulice Słoneczna, Zielona i Wiejska są ulicami o nawierzchni gruntowej nie utwardzonej, posiadają pełne uzbrojenie podziemne: sieć kanalizacji sanitarnej, sieci wodociągowe, gazowe oraz uzbrojenie energetyczne i telekomunikacyjne. W ulicach Zielonej i Słonecznej brak jest kanalizacji deszczowej. Ul. Wiejska posiada kanalizację deszczową.

2. Cel i zakres opracowania

Celem opracowania jest sporządzenie projektu wykonawczego kanalizacji deszczowej projektowanych ulic Zielonej, Słonecznej i Wiejskiej w Korszach. Zakres niniejszego opracowania obejmuje sporządzenie projektu wykonawczego budowy sieci kanalizacji deszczowej, w ulicach Zielonej i Słonecznej oraz zaprojektowanie i regulacje wpustów ulicznych do istniejącej kanalizacji deszczowej w ul. Wiejskiej. Projektowana kanalizacja deszczowa służy do odprowadzenia wód deszczowych i roztopowych z nowoprojektowanych ulic, parkingów i chodników do miejskiej kanalizacji deszczowej.

3. Opis projektowanego rozwiązania.

Zaprojektowano kanalizację deszczową z rur PCV SN8 o łącznej długości 418 mb.

Projektowana kanalizacja deszczowa w ul. Słonecznej odprowadza wody do istniejącej kanalizacji dn 800mm zlokalizowanej wzdłuż ulicy Wolności. Kanalizacja z ulicy Zielonej podłączona będzie do dwóch istniejących kolektorów deszczowych: jeden dn 300, zlokalizowany w ul. Wolności, drugi dn 300 w ul. Długiej.

4. Bilans wodny

W celu sporządzenia bilansu ścieków dla przedmiotowej inwestycji teren został podzielony na 3 zlewnie:

- Zlewnia 1 – ul. Słoneczna
- Zlewnia 2 - ul. Zielona
- Zlewnia 3 – u. Wiejska

Do obliczeń przyjęto powierzchnie utwardzone z nowoprojektowanych ulic parkingów i chodników.

Ilość ścieków deszczowych odprowadzanych z utwardzonych powierzchni obliczono wg następującego wzoru :

$$Q = F \cdot q \cdot \Psi \quad \text{dm}^3/\text{s}$$

F- powierzchnia zlewni ha

q – natężenie deszczu miarodajnego $\text{dm}^3/\text{s} \cdot \text{ha}$

Ψ – współczynnik spływu powierzchniowego

$$q = (470 \times \sqrt[3]{C}) / t^{0,667} \quad [\text{l}/(\text{s} \times \text{ha})]$$

przyjmuję C = 5 lat i p = 20%, więc dla t = 15 minut

$$q = (470 \times \sqrt[3]{5}) / 15^{0,667} = 131 \quad \text{l}/(\text{s} \times \text{ha})$$

Zlewnia nr 1 ul. Słoneczna

Powierzchnia z kostki betonowej

$$F_1 = 2641,00 \text{ m}^2 = 0,26 \text{ ha}$$

Współczynnik spływu powierzchniowego dla kostki betonowej $\Psi = 0,85$

Ilość ścieków deszczowych dla opadu deszczu występującego co 5 lat wyniesie

$$\underline{Q_{z1} = F \cdot q \cdot \Psi = 0,26 \times 131 \times 0,85 = 28,95 \text{ l/s}}$$

Zlewnia nr 2 ul. Zielona

Powierzchnia z kostki betonowej

$$F_2 = 1240,00 \text{ m}^2 = 0,12 \text{ ha}$$

Współczynnik spływu powierzchniowego dla kostki betonowej $\Psi = 0,85$

Ilość ścieków deszczowych dla opadu deszczu występującego co 5 lat wyniesie

$$\underline{Q_{z2} = F \cdot q \cdot \Psi = 0,12 \times 131 \times 0,85 = 13,36 \text{ l/s}}$$

Zlewnia nr 3 ul. Wiejska

Powierzchnia asfaltowa

$$F_3 = 1415,00 \text{ m}^2 = 0,14 \text{ ha}$$

Powierzchnia z kostki betonowej

$$F_4 = 3189,00 \text{ m}^2 = 0,32 \text{ ha}$$

współczynnik spływu powierzchniowego dla nawierzchni asfaltowej $\Psi = 0,90$

współczynnik spływu powierzchniowego dla kostki betonowej $\Psi = 0,85$

Ilość ścieków deszczowych dla opadu deszczu występującego co 5 lat wyniesie

$$Q_{\text{asfalt}} = F \cdot q \cdot \Psi = 0,14 \times 131 \times 0,85 = 15,59 \text{ l/s}$$

$$Q_{\text{kostka betonowa}} = F \cdot q \cdot \Psi = 0,32 \times 131 \times 0,90 = 37,73 \text{ l/s}$$

$$\underline{Q_{\text{cał Z3}} = Q_{\text{asfalt}} + Q_{\text{kostka betonowa}} = 53,32 \text{ l/s}}$$

5. Konstrukcja i uzbrojenie kanału.

Zaprojektowano kanalizację z rur PCV o sztywności obwodowej SN 8 KN/m².

Kanalizację deszczową w ul. Słonecznej zostanie włączona do kolektora deszczowego dn 800 biegnącego w ul. Wolności. Włączenie zaprojektowano poprzez posadowienie studni dn 1500 na kolektorze dn 800. Rzędna studni 36,15/65,30. Pozostałe studnie betonowe dn 1200mm.

Długość kanalizacji w ul. Słonecznej:

- Kolektor dn 300 długość 119,35m
- Kolektor dn 250 długość 114,4m
- Kolektor dn 200 długość 29m

Do odprowadzenia wód deszczowych i roztopowych z ulicy zaprojektowano dziewięć wpustów ulicznych z kręgów betonowych dn 500 z osadnikiem.

Kanalizacja deszczowa z ul. Zielonej zostanie włączona do istniejących studni na kolektorach dn 300 przy ul. Wolności, oraz skrzyżowanie ul. Zielonej i ul. Długiej

Długość kanalizacji w ul. Zielonej:

- Kolektor dn 300 długość 35,30m
- Kolektor dn 250 długość 66,30m
- Kolektor dn 200 długość 53,8m

Do odprowadzenia wód deszczowych i roztopowych z ulicy zaprojektowano sześć wpustów ulicznych z kręgów betonowych dn 500 z osadnikiem.

W ul. Wiejskiej istnieje kanalizacja deszczowa projektuje się budowę nowych oraz przebudowę i regulację istniejących wpustów ulicznych.

Do odprowadzenia wód deszczowych i roztopowych z ulicy zaprojektowano dwanaście nowych oraz sześć wpustów ulicznych do przebudowy. Wpusty zaprojektowano z kręgów betonowych dn 500 z osadnikiem.

Przebudowa wpustów polega na likwidacji istniejących wpustów i posadowieniu nowych w obrysie drogi projektowanej z wykorzystaniem kratki ściekowej z demontażu.

Przy zjeździe z ulicy Wiejskiej na drogą gruntową zaprojektowano odwodnienie liniowe długości 5 mb.

5.1. Obiekty na projektowanych kanałach

Studnie kanalizacyjne

Uzbrojenie ciągów projektowanego kanału stanowią będą studzienki rewizyjne o średnicy ϕ 1200 - 1500 z prefabrykowanych elementów betonowych wykonanych z betonu wodoszczelnego W8 klasy B45 zakończone płytą żelbetową posadowioną na pierścieniach odciążających (dopuszcza się zakończenie studni zwężką stożkową).

W prefabrykowanych studzienkach osadzone są żłazowe stopnie żeliwne.

Studzienki powinny odpowiadać wymogom polskiej normy PN-92/B-10729 "Kanalizacja. Studzienki kanalizacyjne".

Studzienki należy przykryć włazami żeliwnymi typu ciężkiego D 400.

Do połączeń prefabrykowanych elementów studzienek (kręgów) stosować uszczelki typu BS.

Pierścienie dystansowe (wyrównanie wysokości studzienek zamiast podmurówki) łączyć przy użyciu zaprawy betonowej o grubości do 10mm.

Przejścia kanałów przez ściany studzienek wykonać jako szczelne w stopniu uniemożliwiającym infiltrację wody gruntowej z zastosowaniem tulei typu szczelnego.

Wewnątrz studzienek należy wykonać kinety .

Przed zabudową kręgów betonowych w wykopie należy je zabezpieczyć antykorozyjnie z zewnątrz abizolem R+P dwukrotnie.

Wpusty ściekowe

Wpusty ściekowe uliczne zaprojektowano z kręgów betonowych $D_N = 500$ mm krąg denny wykonany monolitycznie łącznie z dnem. W projekcie przyjęto wpusty uliczne z osadnikiem piasku o głębokości 1 m.

Wpust uliczny od góry będzie zakończony żelbetową nadstawką z pierścieniem odciążającym opierającym się na gruntobetonie gr 15 cm. Na w/w nadstawce zamontowany będzie właściwy wpust ściekowy uliczny żeliwny Kl. D400 . Osadniki wpustów ulicznych będą wymagały okresowego czyszczenia. Średnice przewodów odpływowych dla wszystkich wpustów ulicznych przyjęto $D_N = 200$ mm, rury PCV – SN8. Włączenia do wpustów wykonać jako szczelne z zastosowaniem tulei dla rur PCV odpowiednia do producenta rur.

Odwodnienia liniowe.

Odwodnienia liniowe projektuje się jako odprowadzenie powierzchniowe wód deszczowych z przyległej drogi jako zabezpieczenie przed napływem wód deszczowych. Szerokość zewnętrzna koryta odwodnienia liniowego wynosi 250 mm, wysokość 300 mm. Ruszt żeliwny odwodnienia liniowego czarny typ ciężki klasy D 400. Do odwodnienia liniowego zamontować studzienkę i koszem osadczym.

Rzędną góry odwodnienia liniowego dostosować wysokościowo do poziomu projektowanej jezdni.

6. Odbiór materiałów na budowie.

Materiały należy dostarczyć na budowę łącznie ze świadectwem jakości, kartami gwarancyjnymi i protokołami odbioru technicznego.

Dostarczone materiały na miejsce budowy należy sprawdzić pod względem kompletności i zgodności z danymi producenta. Materiały składować, transportować i montować zgodnie z zaleceniami producenta.

W razie stwierdzenia wad lub wystąpienia wątpliwości co do jakości materiałów, przed wbudowaniem należy poddać badaniom określonym przez Inżyniera (dozór techniczny) robót.

7. Podsyпка – podłoże rury, studzienki, wpustu.

Dla kanałów budowlanych w gruntach suchych, nienawodnionych, o podłożu z gruntów spoistych pod rury należy wykonać podsypkę piaskową o grubości 0,2 m. W przypadku wystąpienia wody gruntowej rurociągi układać należy na posypce żwirowej jako warstwa filtrująca gr. 0,15 m oraz podsypce piaskowej gr. 0,20 m jako podbudowę. Szczegóły wg wytycznych producenta rur. Podsypkę należy zagęścić ubijakami mechanicznymi lub płytami wibracyjnymi warstwowo.

8. Roboty przygotowawcze.

Przed przystąpieniem do realizacji należy wytyczyć trasę projektowanej sieci oraz poprzez przekopy kontrolne wykonane ręcznie ustalić położenia istniejącego uzbrojenia.

O terminie przystąpienia do robót należy powiadomić wszystkie instytucje, w gestii których leży konserwacja i eksploatacja istniejącego uzbrojenia.

9. Roboty ziemne.

Wykopy otwarte należy wykonać zgodnie z warunkami technicznymi wg PN-B-10736. Wykopy pod kanalizację należy wykonać jako wąskoprzestrzenne z pełnym umocnieniem ścian pionowych. Wykop pod kanał należy rozpocząć od najniższego punktu tj. od wylotu do studzienki i prowadzić w górę w kierunku przeciwnym do spadku kanału. Zapewnia to możliwość grawitacyjnego odpływu wód z wykopu w czasie opadów oraz odwodnienia wykopów nawodnionych. Wydobywaną ziemię na odkład składować wzdłuż krawędzi wykopu w odległości 1,0m od jego krawędzi, aby utworzyć przejście wzdłuż wykopu lub wywieźć w miejsce składowania.

Pogłębienie wykopu do projektowanej rzędnej należy wykonać bezpośrednio przed ułożeniem podsypki – roboty te należy wykonać ręcznie. Spód wykopu należy pozostawić na poziomie wyższym od rzędnej projektowanej o 2 do 5 cm w gruncie suchym, a w gruncie nawodnionym około 20cm. Wszystkie napotkane przewody podziemne na trasie wykonywanego wykopu krzyżującego się lub biegnące równoległe z wykopem, należy zabezpieczyć przed uszkodzeniem, a w razie potrzeby podwiesić w sposób zapewniający ich eksploatację. Wyjście (zejście) po drabinie z wykopu wykonać z chwilą osiągnięcia głębokości większej niż 1 m od poziomu terenu, w odległości nie przekraczającej 20m.

Rozluźnienie gruntu wykonywać ręcznie za pomocą łopat lub mechanicznie koparkami. Rozluźniony grunt wydobywa się na powierzchnię terenu przez przerzucanie nad krawędzią wykopu. Dno wykopu ma być równe i wykonane ze spadkiem ustalonym w Dokumentacji Projektowej. Wykopy wymagają zabezpieczenia przed opadami atmosferycznymi; zaleca się wykonywać krótkie odcinki przewodów.

W przypadku wystąpienia wody gruntowej w wykopie należy pod rurociąg wykonać podsypkę z żwiru o grubości 1 - 4 cm, traktując ją jako warstwę filtracyjną. Pompowanie wody z wykopów każdorazowo potwierdzić poprzez założenie dziennika pompowania wody z wpisem kierownika robót i potwierdzeniem przez branżowego inspektora nadzoru. Rzeczywiste ilości godzin pompowania rozliczone zostaną wg zapisu w Dzienniku Budowy dokonanym przez Inspektora Nadzoru.

Technologię odwodnienia wykopu opracuje wykonawca w zależności od warunków gruntowo-wodnych na budowie.

10. Zасыpywanie wykopów.

Zасыпка wykopu może nastąpić po wykonaniu i właściwym wyprofilowaniu spadków wraz z wykonaniem próby właściwego spływu w kierunku odbiornika oraz po dokonaniu inwentaryzacji powykonawczej przez uprawnionego geodetę.

Zasypanie kanału należy rozpocząć od równomiernego obsypania rur z boków. Zasypkę przewodów wykonuje się warstwami – warstwę ochronną o wysokości 0,3 m ponad wierzch rury – wykonać ręcznie gruntem sypkim bez kamieni z dokładnym ubiciem tej warstwy. Zwraca się uwagę na dobre zagęszczenie gruntu w tzw. pachach przewodów, które należy wykonywać ubijakami drewnianymi. Powyżej warstwy ochronnej wykop należy zasypywać mechanicznie warstwami ok. 30 cm. Do zasypania należy używać gruntów sypkich, mało spoistych nie zawierających kamieni oraz torfu i pozostałości materiałów budowlanych. **Wykop zgodnie z wydaną decyzją Zarządu Dróg Wojewódzkich w Olsztynie należy zasypać pospółką nowo przywiezioną i zagęścić do uzyskania wskaźnika zagęszczenia $Is=1,00$.** Przed ukończeniem dnia roboczego, lub zejściem z budowy, należy zabezpieczyć końce układanego kanału przed zamuleniem wodą gruntową lub opadową przez zatkanie wlotu do ostatniej rury np. drewnianym progiem.

W miejscach gdzie przewody znajdują się powyżej normatywnej głębokości przemarzania gruntu rurociągi należy ocieplić np. łupkami poliuretanowymi.

Przejście przewodów kanalizacji przez ściany studzienek wykonać w tulejach ochronnych z uszczelką.

11. Kontrola wykonania.

Wykonać kontrole instalacji kanalizacyjnej polegającej na sprawdzeniu:

- wytyczenia osi przewodu,
- szerokości wykopu,
- głębokości wykopu,
- szalowanie wykopu,
- odwodnienia wykopu,
- rodzaj podłoża,
- ułożenia przewodu,
- zagęszczenia obsypki przewodu,
- studzienki kanalizacyjne,
- przejścia w rurach ochronnych i zabezpieczenie rurami osłonowymi.

12. Badania przy odbiorze.

Odbiory techniczne robót składają się z odbioru technicznego częściowego dla robót zanikających oraz odbioru technicznego końcowego. Badania przy odbiorze powinny być zgodne z PN-EN 1610.

Odbiory częściowe polegają na:

- zbadaniu zgodności lokalizacji i długości przewodu z dokumentacją
- zbadaniu prawidłowości wykonania połączeń
- zbadaniu podłoża naturalnego przez sprawdzenie nienaruszenia gruntu
- zbadaniu materiału ziemnego użytego do podsypki, obsypki
- zbadaniu szczelności przewodu – próba wodna lub próba powietrzna wg PN-EN1610.

Odbiory końcowe polegają na:

- zbadaniu zgodności dokumentacji technicznej ze stanem faktycznym i inwentaryzacją geodezyjną
- zbadaniu zgodności protokołu odbioru wyników badań stopnia zagęszczenia gruntu, zasyпки wykopu
- zbadaniu rozstawu studzienek
- zbadaniu protokołu odbiorów prób szczelności przewodów kanalizacyjnych

Przed odbiorem przygotować wykresy spadku kanału przez wykonanie kamerowania.

13. Skrzyżowania z istniejącą infrastrukturą.

Należy zabezpieczyć rurami osłonowymi dwudzielnymi istniejącą infrastrukturę na skrzyżowaniach z projektowaną kanalizacją deszczową oraz w miejscach zbliżeń do studzienek i wpustów.

W pobliżu istniejącego uzbrojenia roboty ziemne należy wykonywać bezwzględnie ręcznie w obecności użytkownika sieci. Prowadząc wykop istniejące uzbrojenie należy zabezpieczyć.

Projektowana kanalizacja deszczowa może kolidować z istniejącymi przewodami i przyłączami wodociągowymi, gazowymi, kablami elektrycznymi i teletechnicznymi. Zagłębienie projektowanej kanalizacji deszczowej jest podyktowane koniecznością grawitacyjnego odprowadzenia ścieków.

W przypadku stwierdzenia kolizji przebudowane lub odpowiednio zabezpieczone będą kolidujące przyłącza i przewody lub w miarę możliwości skorygowane trasy kanalizacji deszczowej.

Ponieważ poziom posadowienia istniejącego uzbrojenia podziemnego podany jest orientacyjnie, przed rozpoczęciem robót należy ręcznie odkopać istniejące uzbrojenie i dokonać pomiarów wysokościowych .

14. Regulacja wysokościowa istniejącego uzbrojenia.

Istniejące i projektowane uzbrojenie terenu należy wyregulować do poziomu projektowanej jezdni, chodników oraz zjazdów do posesji.

15. Uwagi końcowe.

1. Roboty ziemne w bezpośredniej bliskości istniejącego uzbrojenia wykonać ręcznie, z zachowaniem szczególnej ostrożności i pod nadzorem pracownika użytkownika sieci.
2. Całość robót należy wykonać zgodnie z obowiązującymi przepisami branżowymi i zasadami BHP.
3. Przy zbliżeniach i skrzyżowaniach projektowanego uzbrojenia terenu z istniejącymi przewodami, prace ziemne wykonywać w porozumieniu z użytkownikami sieci.

16. Informacje dotyczące planu bezpieczeństwa i ochrony zdrowia

- **Zakres robót.**

Przedmiotem opracowania jest projekt budowlano – wykonawczy kanalizacji deszczowej w nowo projektowanych ulicach Słoneczna , Zielona , Wiejska.

Ul. Słoneczna projektuje się kanalizację deszczową długości 263 m

Ul. Zielona projektuje się kanalizację deszczową długości 155 m

W ul. Wiejskiej projektuje się kratki i podłączenia odprowadzające wodę do istniejącej kanalizacji deszczowej.

- **Istniejące obiekty budowlane**

Istniejące budynki

Istniejące uzbrojenie

- **Elementy zagospodarowania działki mogące stwarzać zagrożenie przy wykonywaniu sieci.**

-Istniejąca sieć gazowa i elektryczna

- **Przewidywane zagrożenia.**

Możliwość przysypania ziemią w czasie prowadzenia robót ziemnych

Możliwość uszkodzenia przewodów energetycznych

Możliwość uszkodzenia rurociągów gazowych

- **Instruktarze BHP**

Szkolenia pracowników należy przeprowadzić jako szkolenia wstępne, okresowe i na stanowisku pracy. Odbyte szkolenia należy potwierdzić na piśmie i załączyć do akt osobowych. Nie wolno dopuścić do pracy pracowników bez odpowiednich kwalifikacji i szkoleń w zakresie BHP. Bezpośredni nadzór nad pracownikami i ich bezpieczeństwem i higiena pracy spoczywa na kierowniku budowy bądź majstrze.

W przypadku stwierdzenia bezpośredniego zagrożenia dla życia, lub zdrowia ludzi należy bezzwłocznie wstrzymać prace i podjąć działanie w celu usunięcia zagrożenia.

- **Wskazanie środków technicznych i organizacyjnych, zapobiegającym**

niebezpieczeństwu wykonywania robót oraz wytyczne do prowadzenia prac .

Zagospodarowanie placu budowy.

Zagospodarowanie placu budowy należy wykonać przed rozpoczęciem robót w zakresie co najmniej: ogrodzenie terenu i wyznaczenie stref niebezpiecznych, wykonanie dróg, wyjść i przejść dla pieszych, zapewnienie energii i wody, zapewnienie oświetlenia, określenie składowiska materiałów , zapewnienie zaplecza sanitarnego.

Roboty ziemne

Głębokości wykopów podano w części graficznej opracowania.

Przed przystąpieniem do wykonywania robót ziemnych należy ten fakt zgłosić do instytucji będących właścicielami instalacji podziemnych.

Zabrania się prowadzenia robót przy przewodach pod napięciem, zakładanie arotów oraz skrzyżowania z kablami energetycznymi wykonywać po uprzednim wyłączeniu napięcia przez zakład energetyczny.

Wykopy wykonać ręcznie z pełnym odeskowaniem ścian w miejscu montażu nawierтки w pobliżu sieci podziemnych (2 m przed i 2 m za skrzyżowaniem z uzbrojeniem podziemnym).

Pozostałe wykopy można wykonać mechanicznie z nachyleniem skarp niż 1:1,5 z pełnym umocnieniem ścian. Ułożone rury obsypać ręcznie piaskiem drobno i średnio ziarnistym do wysokości 30 cm. Wykopy zasypywać i zagęszczać warstwami 30 cm. W pasie drogowym wykopy należy zagęścić do wskaźnika nie mniejszego niż $I_s=95\%$.

Roboty ziemne – podstawowe zasady BHP.

Wykopy wykonywane ręcznie wykonać jako wąsko przestrzenne w pełnym odeskowaniu ścian. Nie dopuszcza się wykonywania wykopów ręcznych wąsko przestrzennych o głębokości powyżej 1 m bez zabezpieczeń. Obudowę wykopu wykonać z desek gr 50 mm (lub atestowanych wyprasek) układanych poziomo oraz drewnianych nakładek pionowych i rozpór każdorazowo dopasowanych do szerokości wykopów (lub rozpory stalowe atestowane). Odeskowanie wykopów powinno następować stopniowo w miarę postępowania wykopu, przy czym przestrzeń czasowo nie odeskowana nie powinna przekraczać 30 cm. Ostatnia deska górna powinna wystawać, co najmniej 15 cm ponad krawędź wykopu. Po wykonaniu rozpór przed przystąpieniem do robót należy sprawdzić sztywność zabitych rozpór.

Rozdeskowanie wykopu po montażu rurociągów wykonać w następujący sposób: zasypywać wykop warstwami wraz z zagęszczeniem na wysokość 5-10 cm od spodu kolejnej deski, ze zwróceniem szczególnej uwagi na wypełnienie i zagęszczenie przestrzeni zajmowanej uprzednio przez deskę. Rozdeskowanie ścian wykopu powinno przebiegać z zachowaniem szczególnej ostrożności równoległe z zasypywaniem, ze względu na możliwość osunięcia się ścian wykopów.

Wykopy wykonywane mechanicznie szerokoprzestrzenne o nachyleniu skarp 1:1,5.

Należy wyznaczyć w terenie strefę niebezpieczną minimum 6 m poza klinem obłamu wyznaczonego dla danej kategorii gruntu.

Zabronione jest przebywanie osób pomiędzy ścianą wykopu a koparką, nawet w czasie jej postoju. Włączenie mechanizmu obrotowego koparki przed zakończeniem napełniania łyżki gruntem jest zabronione. W czasie przejazdu koparki wysięgnik powinien znajdować się w położeniu zgodnym z kierunkiem jazdy koparki, a łyżka powinna być opuszczona 1 m od powierzchni terenu. W czasie przerwy i po zakończeniu pracy łyżkę koparki należy opuścić na ziemię, podwozie zablokować, zatrzymać silnik i zamknąć kabinę.

Podstawowe zasady zabezpieczenia wykopów:

- Jeżeli wykop osiągnie gł. pow 1 m należy wykonać bezpieczne zejście i wyjście dla pracowników.
- Odległości pomiędzy zejściem (wyjściem) nie powinny przekraczać 20 m.
- Schodzenie i wychodzenie po rozporach jest zabronione.
- Każdorazowe rozpoczęcie robót w wykopie wymaga sprawdzenia stanu jego obudowy oraz skarp.
- Przy wykonywaniu wykopu mechanicznie pracownicy powinni znajdować się w bezpiecznej odległości.
- Zabronione jest składowanie urobku i materiałów w odległości mniejszej niż 1 m od krawędzi wykopu.
- Zabronione jest składowanie urobku i materiałów w granicach klina odłamu gruntu jeżeli ściany wykopu nie są umocnione.
- Ruch środków transportowych powinien odbywać się poza klinem odłamu wykopów.
- Przy wykonywaniu wykopów w miejscach dostępnych dla osób postronnych należy wokół wykopów ustawić poręczę ochronne (wys minimum 1,1 m, w odległości od wykopu min 1 m) zaopatrzone w napis „Osobom postronnym wstęp wzbroniony” „Teren budowy”, a w nocy światła ostrzegawcze.
- W sytuacjach uzasadnionych względami bezpieczeństwa wykopy należy przykryć balami.
- Przy przejściach dla pieszych, niezależnie od ustawionych barier, wykop należy zabezpieczyć deskami lub stalowymi elementami obudowy.
- W miejscach przejazd dla pieszych należy ustawić pomosty przenośne wyposażone w poręczę i deski krawężnikowe.

Roboty montażowe

Montaż elementów kanalizacji oraz wodociągu wykonać zgodnie z wytycznymi producentów zastosowanych materiałów. Przestrzegając przepisów BHP.

Maszyny i urządzenia.

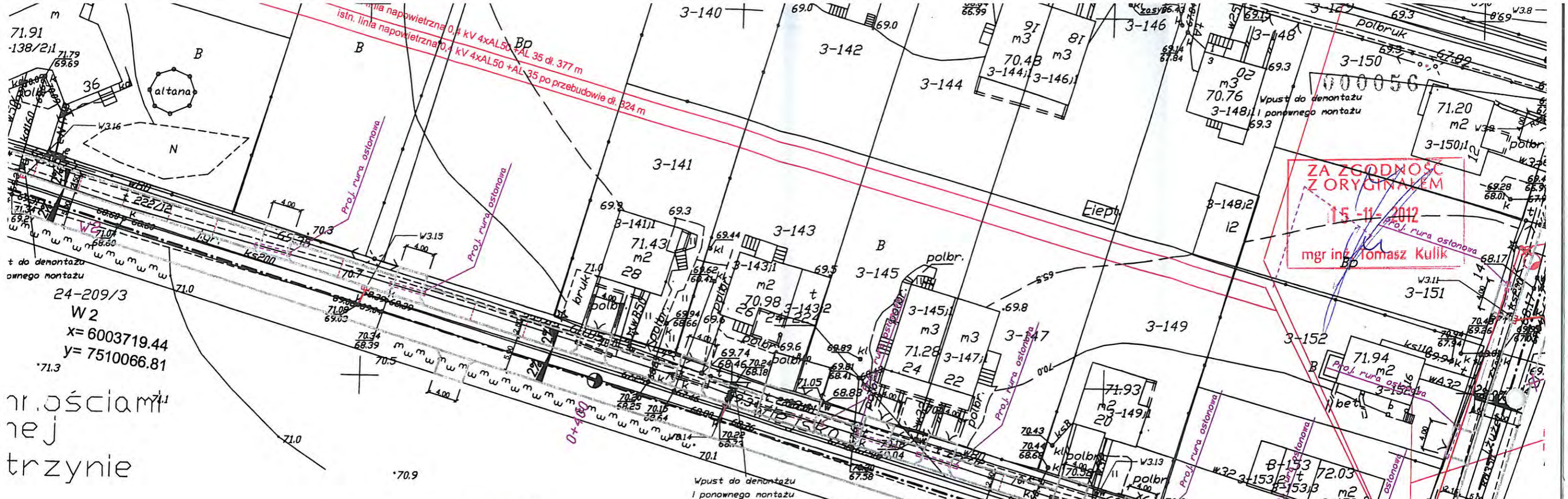
Stosować się ściśle do DTR i instrukcji użytkowych urządzeń. Maszyny i urządzenia podlegające dozorowi technicznemu mogą być użytkowane tylko wtedy, gdy posiadają aktualne dokumenty uprawniające do eksploatacji. Pracownicy obsługujący urządzenia i maszyny muszą posiadać

wymagane i aktualne kwalifikacje.

Projektant:

mgr inż. Marek Jatkowski

mgr inż. Inżynierii środowiska
Marek Jatkowski
opr. bud. do projektowania i kierowania
robotami budowlanymi bez ograniczeń
w specjalności sieci i instal. sanitarnych
.....nr ewid.: 14340170L.....



nr. ościami
nej
trzyźnie

czy j
je to

ozwolenia na
dow wykonawczej
ac geodezyjnych

UZGODNIENIA BRANŻOWE
 "WIKOM" Wodociągi i Oczyszczanie Miasta
 Sp. z o.o. 11-430 Korsze ul. Wojska Polskiego 40
 Dokumentacja projektowa z opisem i rysunkami
 Instalacji wodociągowej i kanalizacyjnej
 w ul. Wielejskiej z infrastrukturą
 Uzgodniono w zakresie urządzeń wod.-kan.
 bez uwag i uwagami!
 Korsze, dn. 24.10.2012. Nr uzgodnienia
 2012.010.001

ZASTRZEŻENIA
 1. Istniejące gazociągi/przyłącza gazu naniesiono kolorem żółtym.
 2. Zachować normatywne odległości projektowanych urządzeń i obiektów od istniejących i projektowanych gazociągów zgodnie z Rozporządzeniem Ministra Gospodarki i Przemysłu z dnia 20 lipca 2001r. (Dz.U.Nr 97 poz.1055) oraz Rozporządzeniem Ministra Przemysłu i Handlu z dnia 14 listopada 1995r. (Dz.U.Nr 139 poz. 686-dotyczy gazociągów, dla których pozwolenie na budowę wydano przed dniem 12.12.2001r.) i z PN-91/M-34501
 3. O rozpoczęciu prac ziemnych powiadomić RG PDG 11547427
 4. Prace ziemne w obrębie zolizen i skrzyżowań z siecią gazową wykonywać ręcznie ze szczególną ostrożnością.
 5. Nie zmieniać rozdzielnic teroz
 6. Zachować odległość min. 0,5m pomiędzy słupkami linowymi i linami a gazociągami
 7. Stosować nawierzchnię w miejscach przebiegu gazociągów wzdłuż linii i skrzyżowań w miejscach parkingowych

Energa
 operator
 ENERGA-OPERATOR SA
 Oddział w Olsztynie
 Rejon Dystrybucji w Kętrzynie
 ul. Ogrodowa 17
 11-400 Kętrzyn
 KRS 0000033455
 NIP 583-000-11-90
 Usługi wg uzgodnienia
 branżowego nr 976/2012
 Inżynier Dokumentacji Energetycznej
 Jerzy Kuca

Telekomunikacja Polska S.A.
 Operacyjne Utrzymanie Sieci i Usług w Olsztynie
 Dział Zarządzania Zasobami Sieci 1 Olsztyn
 ul. Piętnego 21A, 10-004 Olsztyn
 Urz. tk RN/32498/2012
 2 uwagami na piśmie
 2 dnia 17-10-2012r.
 Zofia Rudnik
 Dział Zarządzania Zasobami Sieci

Użytkownik ul. Wielejskiej
 Urzędowo projekt
 rozpatrzenia projektu w celu
 wraz z infrastrukturą w kierunku
 ul. Wielejskiej
 - bez uwag
 KIEROWNIK REFERATU
 GOSPODARSTWA TERENOWEGO
 24.10.2012
 inż. Roman Rosicki

INŻYNIER INSTALACJI
 inż. Juraszczyk
 MISTRZ SIECI I INSTALACJI
 inż. Juraszczyk