

**RADA POWIATU
W KĘTRZYNIE**

**Uchwała Nr IV/ 33 /2011
Rady Powiatu w Kętrzynie
z dnia 24 lutego 2011 r.**

w sprawie uchwalenia Strategii Rozwiązywania Problemów Społecznych Powiatu Kętrzyńskiego na lata 2011 – 2020 i Powiatowego Programu Pomocy Dziecku i Rodzinie na lata 2011 – 2020

Na podstawie art. 4 ust. 1 pkt 3 i art. 12 pkt 11 ustawy z dnia 5 czerwca 1998 r. o samorządzie powiatowym (t.j. Dz. U. z 2001 r. Nr 142 poz. 1592 z późn. zm.) oraz art. 112 ust. 13 w związku z art. 19 pkt 1 i 4 ustawy z dnia 12 marca 2004 r. o pomocy społecznej (t.j. Dz. U. z 2009r. Nr 175 poz. 1342 z późn. zm), **Rada Powiatu w Kętrzynie uchwala, co następuje:**

§ 1.

Uchwala się „Strategię Rozwiązywania Problemów Społecznych Powiatu Kętrzyńskiego na lata 2011- 2020”, stanowiącą załącznik nr 1 do niniejszej uchwały.

§ 2.

Uchwala się „Powiatowy Program Pomocy Dziecku i Rodzinie na lata 2011 – 2020”, stanowiący załącznik nr 2 do niniejszej uchwały.

§ 3.

Wykonanie uchwały powierza się Zarządowi Powiatu.

§ 4.

Uchwała wchodzi w życie z dniem podjęcia.

PRZEWODNICZĄCA
RADY POWIATU
w Kętrzynie

Teresa Prokop

RADA POWIATU

W KĘTRZYNIE



Załącznik Nr 1
do Uchwały Nr IV/33/2011
Rady Powiatu w Kętrzynie
z dnia 24 lutego 2011 r.

„ STRATEGIA ROZWIĄZYWANIA
PROBLEMÓW SPOŁECZNYCH
POWIATU KĘTRZYŃSKIEGO
na lata 2011 – 2020”

KĘTRZYN, 2011

SPIS TREŚCI

1. Wstęp
2. Metodologia
3. Charakterystyka powiatu kętrzyńskiego
 - 3.1. Położenie
 - 3.2. Powierzchnia. Podział administracyjny. Ludność
 - 3.3. Poziom zamożności społeczeństwa powiatu kętrzyńskiego
 - 3.4. Rynek pracy
4. Pomoc społeczna w powiecie kętrzyńskim
 - 4.1. Uwagi ogólne
 - 4.2. Struktura organizacyjna pomocy społecznej w powiecie
 - 4.3. Formy pomocy instytucjonalnej w powiecie kętrzyńskim
 - 4.4. Problemy społeczne powiatu w ujęciu pomocy społecznej
5. Problemy osób niepełnosprawnych w powiecie kętrzyńskim
6. Uwarunkowania prawne
7. Wizja strategii
8. Główne obszary i cele operacyjne strategii
 - 8.1. Dziecko i rodzina
 - 8.2. Niepełnosprawni
 - 8.3. Bezrobocie
 - 8.4. Organizacje pozarządowe działające w sferze pomocy społecznej
9. Wdrażanie i monitoring
10. Zakończenie

1. WSTĘP

Zgodnie z art. 19 pkt 1 ustawy z dnia 12 marca 2004 roku o pomocy społecznej, do zadań realizowanych przez powiat należy, m. in. opracowanie powiatowej strategii rozwiązywania problemów społecznych.

Proces planowania strategii oraz prace przy jej budowie rozpoczęły robocze spotkania przedstawicieli instytucji i organizacji działających na polu pomocy społecznej w powiecie kętrzyńskim.

Planowanie i koordynowanie wszystkich etapów prac nad strategią rozwiązywania problemów społecznych należało do Powiatowego Centrum Pomocy Społecznej w Kętrzynie.

Wyodrębniono cztery obszary strategiczne, wokół których była budowana strategia pomocy społecznej. Obszary te to:

- I. Dziecko i rodzina
- II. Niepełnosprawni
- III. Bezrobocie
- IV. Organizacje pozarządowe działające w sferze pomocy społecznej

2. METODOLOGIA

Przy opracowaniu strategii rozwiązywania problemów społecznych przyjęto model konsultacji społecznej, polegający na możliwie szerokim udziale władz i społeczności lokalnej w pracach nad strategią, przy jednoczesnym zaangażowaniu instytucji pomocy społecznej, organizacji pracujących na rzecz osób niepełnosprawnych lub z wykluczenia społecznego i zewnętrznych odpowiadających między innymi za zorganizowanie procesu konsultacji społecznych. Spotkania odbywały się w Powiatowym Centrum Pomocy Rodzinie w Kętrzynie, a ich celem było zidentyfikowanie celów i kierunków działania w poszczególnych przyjętych teoretycznie obszarach polityki społecznej i nie tylko.

W przyjętej metodzie uwzględnione zostały idee, wiedza i doświadczenie wniesione do dyskusji przez w/w podmioty. Główne zasady tej metody to dokumentowanie wyników dyskusji na piśmie oraz praca grupowa, zmierzająca do osiągnięcia konsensusu co do omawianych kwestii. Zróżnicowany skład grup, sumujący wiedzę, doświadczenie i kompetencje, pozwolił kompleksowo spojrzeć na analizowane problemy.

Bazą opracowania strategii były dane statystyczne, zgromadzone i opracowane przez gminne i powiatowe jednostki pomocy społecznej, Sąd oraz Policję.

Wstępny projekt strategii został poddany pod konsultację społeczną w sierpniu i listopadzie 2010 roku. W konsultacji wzięły udział samorzady gmin, jednostki organizacyjne pomocy społecznej i organizacje pozarządowe działające na rzecz pomocy społecznej.

3. CHARAKTERYSTYKA POWIATU KĘTRZYŃSKIEGO

3.1. POŁOŻENIE

Powiat kętrzyński jest położony w województwie warmińsko-mazurskim w regionie typowo rolniczym, który cechuje niski stopień urbanizacji i niewielkie uprzemysłowienie.

Powiat kętrzyński leży w północno-wschodniej części województwa warmińsko-mazurskiego. Utworzony został na mocy postanowień reformy administracyjnej Polski, z dnia 1 stycznia 1999 roku, z połączenia gmin: Kętrzyn, Korsze, Reszel, Barciany i Srokowo.

Powiat graniczy od wschodu z powiatem giżyckim, od południa z powiatem mrągowskim i od zachodu z powiatami olsztyńskim i bartoszyckim, od strony północnej graniczy z Obwodem Kaliningradzkim Federacji Rosyjskiej.

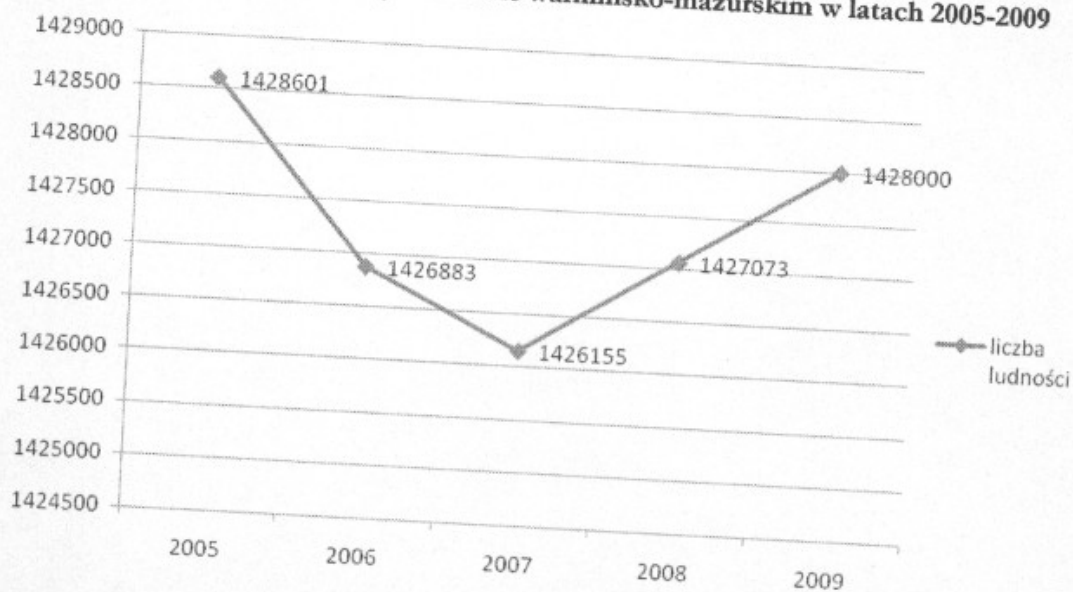
Powiat znajduje się na terenach dawnych Prus Wschodnich, na historycznych krainach Warmii i Mazur. Pierwszymi mieszkańcami tych terenów byli Prusowie z plemienia Bartów. Po sprowadzeniu na te tereny Zakonu Krzyżackiego zaczęła się ekspansja zakonu i w ślad za tym następowało osadnictwo. Osadnicy wywodzili się przede wszystkim z terenów Polski i Niemiec. Stolicą Powiatu jest Kętrzyn, który z chwilą uzyskania praw miejskich w 1357r. nosił pierwotną nazwę Rastenburg. Już w dawnych czasach Kętrzyn pełnił rolę ośrodka administracyjnego, a od roku 1918 Kętrzyn był siedzibą powiatu. W skutek działań II Wojny Światowej Kętrzyn zniszczony był w ponad 50% swojej zabudowy. Większość ludności uciekła do Niemiec. Miasto otrzymało nową nazwę w 1946r. na cześć Wojciecha Kętrzyńskiego – mieszkańca Mazur – walczącego o polskość tych ziem. Ponowną decyzję o utworzeniu powiatu Kętrzyńskiego podjęto w 1998 roku wskutek reformy administracyjnej kraju. Istnienie Powiatu Kętrzyńskiego od początku nie budziło żadnej wątpliwości i plan jego odtworzenia umieszczono już w pierwszej wersji podziału administracyjnego kraju.

3.2. POWIERZCHNIA. PODZIAŁ ADMINISTRACYJNY. LUDNOŚĆ

Powiat kętrzyński posiada powierzchnię 1213 km², (1194,7 km² przypada na teren wiejski) i liczy 65327 mieszkańców z czego 30 tys. mieszka na wsi. Powiat jako jednostka administracyjna składa się z 6 gmin (dwie jednostki miejsko-gminne – Reszel i Korsze, trzy gminy wiejskie-Kętrzyn, Barciany, Srokowo, jednej gminy miejskiej – Kętrzyn) w tym 292 miejscowości i 97 sołectw. Powiat ma charakter wiejski, gdyż 87% jego powierzchni stanowią użytki rolne, a 14,9 % powierzchni zajmują lasy. Miasto Kętrzyn liczy 27 942 mieszkańców i jest siedzibą władz powiatu, miasta i gminy oraz centrum lokalnego przemysłu, usług, szkolnictwa, a także miejscem wielu imprez społeczno-kulturalnych powiatu.

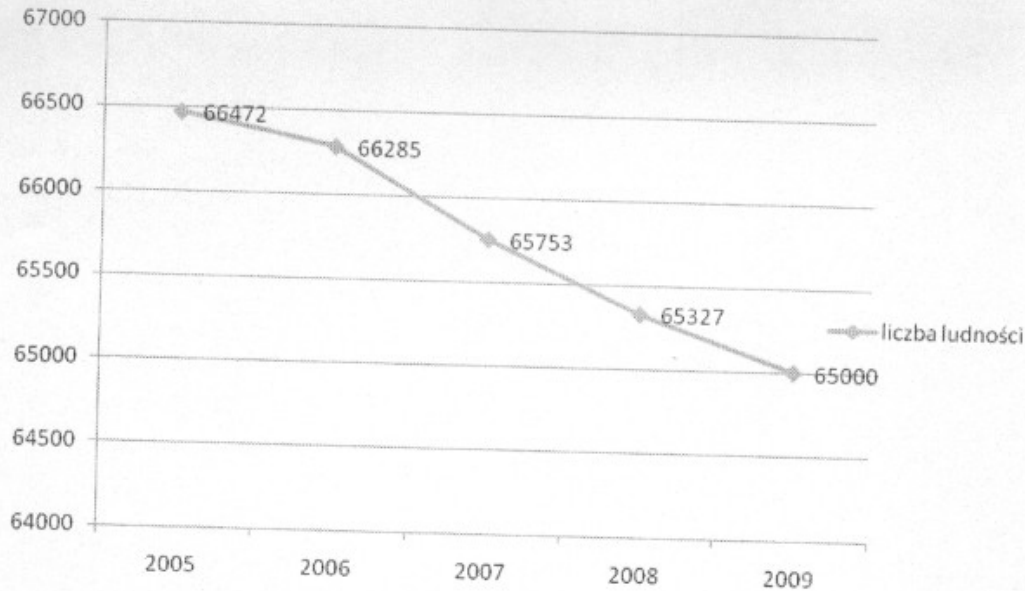
Według danych Głównego Urzędu Statystycznego z dnia 31 grudnia 2009 r. województwo warmińsko-mazurskie zamieszkiwało 1428 tys. osób. Na przestrzeni lat 2005-2009 ilość ludności w województwie kształtowała się jak niżej:

Wykres 1. Liczba ludności w województwie warmińsko-mazurskim w latach 2005-2009



Wyraźnie zauważa się tendencję wzrostową jeśli chodzi o ilość ludności zamieszkującej województwo warmińsko-mazurskie. Na tym tle udział ludności zamieszkującej teren Powiatu Kętrzyńskiego wynosi 4,58 % tj. 65327 osób na koniec grudnia 2008 r. Poniżej przedstawiono ilość ludności w Powiecie Kętrzyńskim w latach 2005-2009.

Wykres 2. Liczba ludności w Powiecie Kętrzyńskim w latach 2005-2009



Z analizy danych statystycznych Głównego Urzędu Statystycznego wynika, że przeciętne trwanie życia na terenie województwa warmińsko-mazurskiego w 2009 r. wynosiło 70,7 lat u mężczyzn i 79,80 lat u kobiet. Według prognoz GUS struktura wiekowa ludności w województwie warmińsko-mazurskim będzie się kształtowała następująco:

Tab. 1. Prognoza stanu ludności w województwie warmińsko-mazurskim wg. wieku

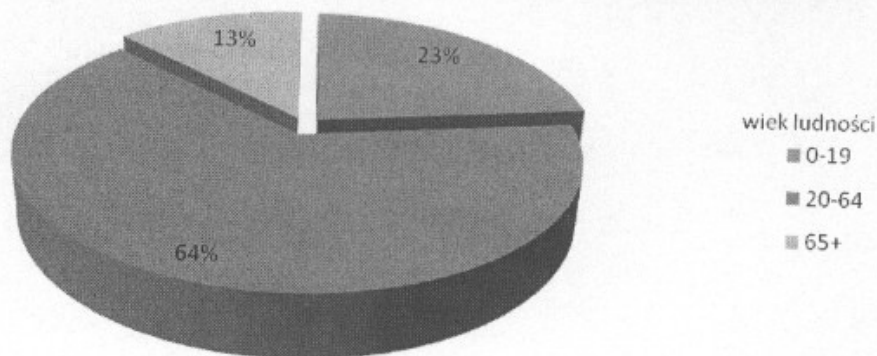
Województwo	Wiek	2020	2025	2030	2035
Warmińsko-mazurskie	Ogółem	1 401 tys.	1 380 tys.	1 348 tys.	1 309 tys.
	0-14	232	218	193	170
	15-64	931	885	860	839
	65+	237	277	294	300
	80+	52	50	67	89

Wyraźnie uwidacznia się tu tendencja wzrostowa osób w wieku powyżej 65 roku życia.

Na tym tle ludność Powiatu Kętrzyńskiego kształtuje się następująco wg stanu na koniec 2008 roku:

- osoby w wieku 0-19 lat 14.989 osób
- osoby w wieku 20-64 lata 42004 osoby
- osoby w wieku 65 lat i więcej 8334 osoby

Diagram 1. Wiek ludności w Powiecie Kętrzyńskim w 2008 roku



3.3. RYNEK PRACY

W Kętrzynie jest rozwiniętych kilka gałęzi przemysłu m.in. zakład elektrotechniczny „Philips Lighting Poland”, zakład odzieżowy „WARMIA”, zakład meblarski „MTI Furninova”, PSS „SPOŁEM”, Spółdzielnia Pracy Produkcyjno-Handlowa „Majonezy”, wytwórnia pasz „Dobropasz” i kilka mniejszych zakładów odzieżowych i wytwórni art. plastikowych. Jednak w dobie transformacji uległy one ogromnemu przeobrażeniu, przeszły w ręce prywatnych spółek, w niektórych zakładach zatrudnienie zmniejszyło się o połowę, wskutek czego wielu ludzi straciło pracę, część przeszła na wcześniejsze emerytury, a część pozostała bez pracy i zarejestrowała się w Powiatowym Urzędzie Pracy w Kętrzynie, przez co obecnie w powiecie kętrzyńskim panuje bezrobocie strukturalne. Na terenie Powiatu Kętrzyńskiego w 2008 roku zarejestrowanych w rejestrze REGON było:

- 102 spółki handlowe,
- 12 spółdzielni,
- 147 fundacji, stowarzyszeń i organizacji społecznych,
- 3209 osób fizycznych prowadzących działalność gospodarczą.

Kształcenie zawodowe w tym mieście było podporządkowane pod rynek pracy. Zespół Szkół Zawodowych - kształcił krawców i elektryków, mechaników, Zespół Szkół Ekonomiczno-Spożywczych - kształcił w zawodach o profilu spożywczym, Zespół Szkół Rolniczych w pobliskim Karolewie - kształcił rolników, mechaników rolnictwa - głównymi „odbiorcami” absolwentów były pobliskie PGR-y.

Według statystyk Powiatowego Urzędu Pracy w Kętrzynie na koniec 2009 roku zarejestrowanych było jako bezrobotnych 716 osób w wieku 18-24 lata. Główny Urząd Statystyczny podał, że w roku szkolnym 2008-2009 absolwentów szkół na terenie Powiatu Kętrzyńskiego było 921, z tego :

- technika dla młodzieży ukończyło 330 osób,
- szkoły zasadnicze ukończyło 156 osób,
- licea ogólnokształcące ukończyło 326 osób,
- ponadgimnazjalne licea profilowane ukończyło 109 osób.

Obecnie szeroką ofertę kształcenia posiada Powiatowe Centrum Edukacyjne w Kętrzynie, które powstało w 2006 roku po połączeniu dwóch placówek: Zespołu Szkół Budowlanych i Centrum Kształcenia Ustawicznego. Ze względu na specyfikę kształcenia w obu szkołach obecnie PCE prowadzi działalność edukacyjną w trzech systemach: dziennym, wieczorowym i zaocznym. Funkcjonują tam: technikum budowlane, ekonomiczne, handlowe, drogownictwa i mechaniczne, zasadnicza szkoła zawodowa (wielozawodowa i mechanik pojazdów samochodowych), Liceum Ogólnokształcące dla Dorosłych, Liceum Uzupełniające dla Dorosłych, Technikum Uzupełniające dla Dorosłych (technik budownictwa), Szkoła Policealna dla Dorosłych (technik ekonomista, administracji, bhp, prac biurowych, informatyk). Poza tym na terenie Kętrzyna młodzież uczy się w: Zespole Szkół Ogólnokształcących im. Wojciecha Kętrzyńskiego, Zespole Szkół im. Marii Curie-Skłodowskiej (liceum ogólnokształcące, liceum profilowane, technikum: elektryczne, informatyczne, technologii odzieży i ekonomiczne), Zespole Szkół w Karolewie (technik ekonomista, handlowiec, mechanik, organizacji usług gastronomicznych, informatyk i szkoła zawodowa).

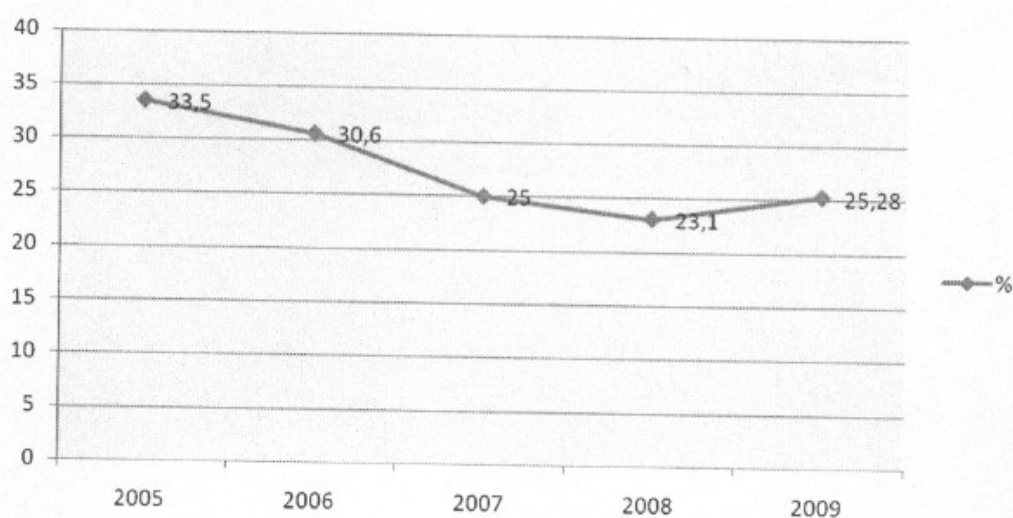
Drugim miastem w powiecie kętrzyńskim jest Reszel - powstał w 1370 roku. Liczy on 5598 mieszkańców. Jest pięknym, o architekturze gotyckiej miasteczkiem, a jego główną atrakcją jest zamek reszelski wybudowany około 1350 roku i dwa gotyckie mosty z XV wieku. Zakładem zatrudniającym większą liczbę pracowników jest Zakład Produkcji Maszyn Stolarskich „REMA”. W Reszlu istnieje 1 zespół szkół obejmujący: Liceum Ogólnokształcące (3 letnie), Technikum Ekonomiczne (4 letnie), Technikum Architektury Krajobrazu (4 letnie), Technikum Informatyczne (4 letnie), Technikum Drzewne (4 letnie) oraz Szkoły Zawodowe o kierunkach stolarz, sprzedawca, kucharz małej gastronomii.

Następnym miastem powiatowym są Korsze, liczące około 5034 mieszkańców. Korsze nie posiadają w swej ofercie edukacyjnej szkół podangimnazjalnych.

W innych gminach powiatu kętrzyńskiego tj. gminie Kętrzyn, gminie Reszel, gminie Korsze, gminie Barciany, gminie Srokowo - ludzie utrzymują się przeważnie z pracy w rolnictwie.

W powiecie kętrzyńskim stopa bezrobocia rejestrowanego wynosiła na koniec 2009 roku 25,28% (6055 osób) z czego aż 4524 osoby zarejestrowane nie posiadają prawa do zasiłku. Sytuacja ekonomiczna i socjalno-bytowa w powiecie jest bardzo trudna. Stopa bezrobocia na terenie Powiatu Kętrzyńskiego kształtowała się w ostatnich latach następująco:

Wykres 3. Stopa bezrobocia w Powiecie Kętrzyńskim w latach 2005-2009

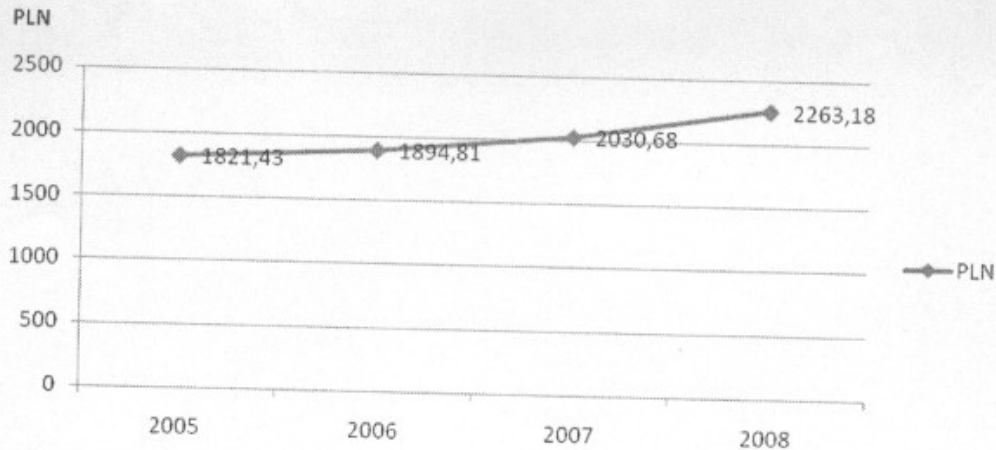


Powyższe dane, wykazują że skala bezrobocia i jego konsekwencje w powiecie są niepokojące. Ze względu na fakt, że jest to region rolniczy jedną z głównych przyczyn tej sytuacji była likwidacja państwowych przedsiębiorstw gospodarki rolnej (PGR).

Na dzień 31 grudnia 2009 r. bezrobotnych zarejestrowanych w Powiatowym Urzędzie Pracy w Kętrzynie, posiadających prawo do zasiłku było 1531 osób. Największą liczbę osób bezrobotnych stanowią osoby z wykształceniem gimnazjalnym i niższym 2388, następnie zasadniczym zawodowym 1630 osób.

Przeciętne miesięczne wynagrodzenie brutto (bez podmiotów gospodarczych o liczbie pracujących do 9 osób), kształtuje się jak niżej:

Wykres 4. Przeciętne miesięczne wynagrodzenie w Powiecie Kętrzyńskim w latach 2005-2008



4. POMOC SPOŁECZNA W POWIECIE KĘTRZYŃSKIM

4.1. UWAGI OGÓLNE

W wyniku reformy administracyjnej państwa Powiat Kętrzyński funkcjonuje już od 1 stycznia 1999 roku. W tym też roku Uchwałą Nr VIII/20/99 Rady Powiatu w Kętrzynie z dnia 17 lutego powołano Powiatowe Centrum Pomocy Rodzinie w Kętrzynie. Centrum działa na podstawie ustawy z dnia 5 czerwca 1998 r. o samorządzie powiatowym, ustawy z dnia 12 marca 2004 r. o pomocy społecznej oraz na podstawie innych przepisów szczególnych.

Powiatowe Centrum Pomocy Rodzinie w Kętrzynie koordynuje działalność systemu pomocy społecznej Powiatu Kętrzyńskiego określonego w art. 19 i 20 ustawy z dnia 12 marca 2004 r. o pomocy społecznej. Do zadań Centrum należy w szczególności:

- 1) opracowanie i realizację powiatowej strategii rozwiązywania problemów społecznych, ze szczególnym uwzględnieniem programów pomocy społecznej, wspierania osób niepełnosprawnych i innych, których celem jest integracja osób i rodzin z grup szczególnego ryzyka - po konsultacji z właściwymi terytorialnie gminami,
- 2) prowadzenie specjalistycznego poradnictwa,
- 3) organizowanie opieki w rodzinach zastępczych, udzielanie pomocy pieniężnej na częściowe pokrycie kosztów utrzymania umieszczonych w nich dzieci oraz wypłacanie wynagrodzenia z tytułu pozostawania w gotowości przyjęcia dziecka albo świadczonej opieki i wychowania niespokrewnionym z dzieckiem zawodowym rodzinom zastępczym,

- 4) zapewnienie opieki i wychowania dzieciom całkowicie lub częściowo pozbawionym opieki rodziców, w szczególności przez organizowanie i prowadzenie ośrodków adopcyjno-opiekuńczych, placówek opiekuńczo-wychowawczych, dla dzieci i młodzieży, w tym placówek wsparcia dziennego o zasięgu ponadgminnym, a także tworzenie i wdrażanie programów pomocy dziecku i rodzinie,
- 5) pokrywanie kosztów utrzymania dzieci z terenu powiatu, umieszczonych w całodobowych placówkach opiekuńczo-wychowawczych i w rodzinach zastępczych, również na terenie innego powiatu,
- 6) przyznawanie pomocy pieniężnej na usamodzielnienie oraz na kontynuowanie nauki osobom opuszczającym całodobowe placówki opiekuńczo-wychowawcze typu rodzinnego i socjalizacyjnego, domy pomocy społecznej dla dzieci i młodzieży niepełnosprawnych intelektualnie, domy dla matek z małoletnimi dziećmi i kobiet w ciąży, rodziny zastępcze oraz schroniska dla nieletnich, zakłady poprawcze, specjalne ośrodki szkolno-wychowawcze lub młodzieżowe ośrodki wychowawcze,
- 7) pomoc w integracji ze środowiskiem osób mających trudności w przystosowaniu się do życia, młodzieży opuszczającej całodobowe placówki opiekuńczo-wychowawcze typu rodzinnego i socjalizacyjnego, domy pomocy społecznej dla dzieci i młodzieży niepełnosprawnych intelektualnie, domy dla matek z małoletnimi dziećmi i kobiet w ciąży, rodziny zastępcze oraz schroniska dla nieletnich, zakłady poprawcze, specjalne ośrodki szkolno-wychowawcze, specjalne ośrodki wychowawcze, młodzieżowe ośrodki socjoterapii zapewniające całodobową opiekę lub młodzieżowe ośrodki wychowawcze, mających braki w przystosowaniu się,
- 8) pomoc cudzoziemcom, którzy uzyskali w Rzeczypospolitej Polskiej status uchodźcy lub ochronę uzupełniającą, mającym trudności w integracji ze środowiskiem,
- 9) prowadzenie i rozwój infrastruktury domów pomocy społecznej o zasięgu ponadgminnym oraz umieszczanie w nich skierowanych osób,
- 10) prowadzenie mieszkań chronionych dla osób z terenu więcej niż jednej gminy oraz powiatowych ośrodków wsparcia, w tym domów dla matek z małoletnimi dziećmi i kobiet w ciąży, z wyłączeniem środowiskowych domów samopomocy i innych ośrodków wsparcia dla osób z zaburzeniami psychicznymi,
- 11) prowadzenie ośrodków interwencji kryzysowej,
- 12) udzielanie informacji o prawach i uprawnieniach,
- 13) szkolenie i doskonalenie zawodowe kadr pomocy społecznej z terenu powiatu,
- 14) doradztwo metodyczne dla kierowników i pracowników jednostek organizacyjnych pomocy społecznej z terenu powiatu,

- 15) podejmowanie innych działań wynikających z rozeznaczonych potrzeb, w tym tworzenie i realizacja programów osłonowych;
- 16) sporządzanie sprawozdawczości oraz przekazywanie jej właściwemu wojewodzie, również w formie dokumentu elektronicznego, z zastosowaniem systemu teleinformatycznego;
- 17) sporządzanie bilansu potrzeb powiatu w zakresie pomocy społecznej
- 18) zapewnienie odpowiedniego przygotowania i szkolenia osobom i rodzinom podejmującym się funkcji rodziny zastępczej,
- 19) pomoc cudzoziemcom, którzy uzyskali w Rzeczypospolitej Polskiej status uchodźcy lub ochronę uzupełniającą, w zakresie indywidualnego programu integracji, oraz opłacanie za te osoby składek na ubezpieczenie zdrowotne określonych w przepisach o świadczeniach opieki zdrowotnej finansowanych ze środków publicznych;
- 20) prowadzenie i rozwój infrastruktury ośrodków wsparcia dla osób z zaburzeniami psychicznymi;
- 21) realizacja zadań wynikających z rządowych programów pomocy społecznej, mających na celu ochronę poziomu życia osób, rodzin i grup społecznych oraz rozwój specjalistycznego wsparcia;
- 22) udzielanie uprawnionym cudzoziemcom pomocy w zakresie interwencji kryzysowej;
- 23) finansowanie pobytu w całodobowych placówkach opiekuńczo-wychowawczych oraz w rodzinach zastępczych dzieciom cudzoziemców niewymienionych w art. 5 ustawy o pomocy społecznej;
- 24) realizacja zadań z dziedziny przysposobienia międzynarodowego dzieci, w tym zlecenie realizacji tych zadań podmiotom prowadzącym niepubliczne ośrodki adopcyjno-opiekuńcze wyznaczone przez ministra właściwego do spraw zabezpieczenia społecznego.
- 25) inicjowanie tworzenia i prowadzenia ośrodków wsparcia dla ofiar przemocy w rodzinie,
- 26) inicjowanie tworzenia i prowadzenia specjalistycznych ośrodków wsparcia dla ofiar przemocy w rodzinie,
- 27) opracowywanie i realizacja programów korekcyjno-edukacyjnych dla osób stosujących przemoc w rodzinie,
- 28) współpraca z organizacjami pozarządowymi i fundacjami działającymi na rzecz osób niepełnosprawnych w zakresie rehabilitacji społecznej,
- 29) podejmowanie działań zmierzających do ograniczenia skutków niepełnosprawności,
- 30) opracowywanie i realizacja, zgodnych z powiatową strategią dotyczącą rozwiązywania problemów społecznych, powiatowych programów działania na rzecz osób niepełnosprawnych w zakresie rehabilitacji społecznej i przestrzegania praw osób niepełnosprawnych,
- 31) opracowywanie i przedstawianie planów zadań i informacji z prowadzonej działalności oraz ich udostępnianie na potrzeby samorządu województwa,

- 32) realizacja innych zadań przewidzianych w odrębnych przepisach,
- 33) nadzór nad działalnością rodzinnej opieki zastępczej, ośrodków adopcyjno-opiekuńczych, jednostek specjalistycznego poradnictwa, w tym rodzinnego oraz ośrodków wsparcia, domów pomocy społecznej i placówek opiekuńczo-wychowawczych.

4.2. STRUKTURA ORGANIZACYJNA POMOCY SPOŁECZNEJ W POWIECIE KĘTRZYŃSKIM

Zadania pomocy społecznej w powiecie kętrzyńskim realizowane są przez jednostki samorządu powiatowego i gminnego.

Zadania te realizują:

- na poziomie gminy
 - 6 ośrodków pomocy społecznej,
 - 1 środowiskowy dom samopomocy
- na poziomie powiatu
 - 1 powiatowe centrum pomocy rodzinie
 - 1 dom pomocy społecznej
 - 1 całodobowa placówka opiekuńczo-wychowawcza typu socjalizacyjnego

Skuteczność wykonywania zadań w dużym stopniu zależy od współpracy pomiędzy różnymi instytucjami pomocy społecznej oraz partnerami społecznymi (głównie organizacjami pozarządowymi), stowarzyszeniami, Kościołem Katolickim, innymi kościołami i związkami wyznaniowymi oraz osobami fizycznymi i prawnymi.

4.3. FORMY POMOCY INSTYTUCJONALNEJ W POWIECIE KĘTRZYŃSKIM

Zadaniem pomocy społecznej jest, między innymi, tworzenie warunków organizacyjnych funkcjonowania pomocy społecznej, w tym niezbędnej infrastruktury socjalnej. W systemie pomocy społecznej winny funkcjonować instytucje i placówki, umożliwiające pełną realizację zadań, wynikających z ustawy o pomocy społecznej. Oferowana pomoc będzie wówczas profesjonalna i kompleksowa.

Według stanu na dzień 31.03.2010 r. na terenie Powiatu Kętrzyńskiego prowadzą działalność następujące instytucje świadczące pomoc rodzinie:

- zasięgu ponadgminnym:

- 1) Dom Pomocy Społecznej w Kętrzynie dla osób przewlekle somatycznie chorych na 88 miejsc
 - 2) Powiatowy Dom Dziecka w Reszlu na 30 miejsc
 - 3) Dom dla Bezdomnych w Arklitach prowadzone przez Stowarzyszenie MAR-KOT
- o zasięgu lokalnym:
 - 1) świetlice terapeutyczne
 - 2) świetlice środowiskowe
 - 3) Środowiskowy Dom Samopomocy przy Miejskim Ośrodku Pomocy Społecznej w Kętrzynie na 55 miejsc
 - 4) punkty konsultacyjno-informacyjne

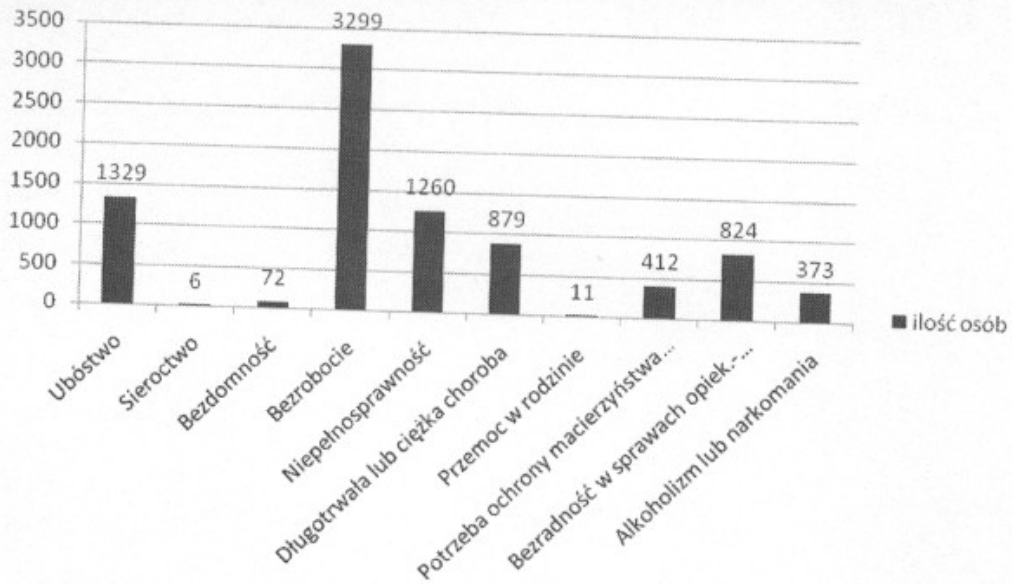
W powiecie kętrzyńskim działa szereg instytucji działających w zakresie pomocy dziecku i rodzinie w przezwyciężeniu trudności życiowych:

- Punkt Konsultacyjno – Informacyjny dla osób uzależnionych, współuzależnionych i ofiar przemocy przy Powiatowym Centrum Pomocy Rodzinie w Kętrzynie,
- Zespół Poradnictwa Specjalistycznego w ramach Powiatowego Centrum Pomocy Rodzinie w Kętrzynie (psycholog, pedagog, prawnik, pracownik socjalny, socjoterapeuta, mediator)
- Punkt Interwencji Kryzysowej przy Powiatowym Centrum Pomocy Rodzinie w Kętrzynie,
- Powiatowa Poradnia Psychologiczno-Pedagogiczna w Kętrzynie,
- Powiatowy Urząd Pracy w Kętrzynie,
- świetlice socjoterapeutyczne i środowiskowe,
- organizacje pozarządowe.

4.4. PROBLEMY SPOŁECZNE POWIATU W UJĘCIU POMOCY SPOŁECZNEJ

Na podstawie danych przekazanych przez ośrodki pomocy społecznej z terenu powiatu kętrzyńskiego opracowano mapę problemów i kwestii społecznych dominujących na tym terenie na przestrzeni lat 2006-2009. Jak ustalono z pomocy ośrodków pomocy społecznej na koniec 2009 r. korzystało 8613 osób, z tego największą liczbę klientów stanowiły osoby bezrobotne, niepełnosprawne, u których wysokość dochodów nie przekraczała kwot kryterium dochodowego (tj. 351 zł na osobę w rodzinie i 477 zł w przypadku osób samotnych), a często nawet ich nie osiągała.

Wykres 5. Skala problemów i kwestii społecznych na terenie Powiatu Kętrzyńskiego w 2009 roku wg szacunkowych problemów wiodących w danej rodzinie będących przyczyną udzielenia pomocy.



Tab. 2. Przyczyny i ilość udzielonej pomocy przez ośrodki pomocy społecznej z terenu Powiatu Kętrzyńskiego w latach 2006-2009

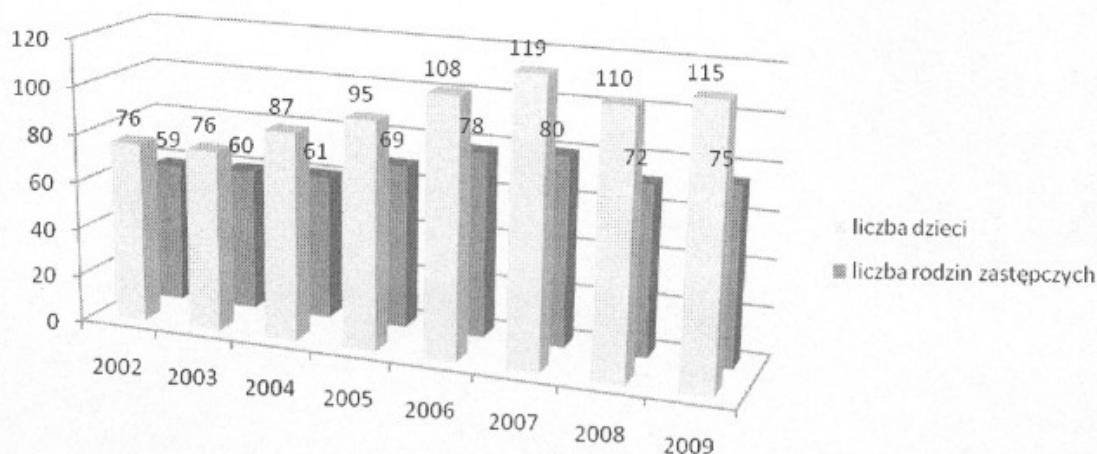
Lp	Problem	2006 rok		2007 rok		2008 rok		2009 rok	
		Ilość Osób	Kwota Pomocy	Ilość Osób	Kwota Pomocy	Ilość Osób	Kwota Pomocy	Ilość Osób	Kwota Pomocy
1	Ubóstwo	1348	1756484	1419	2749662	1349	3380362	1329	3820279
2	Sierocтво	6	2989	8	5197	7	13282	6	12486
3	Bezdomność	58	131406	65	90777	65	98744	72	117462
4	Bezrobocie	3548	5849342	3495	5600235	3414	6494410	3299	6669153
5	Niepełnosprawność	1038	2010009	1333	2208691	1319	2691602	1260	2906502
6	Długotrwała lub ciężka choroba	663	752727	898	920269	912	1270569	879	1582328
7	Przemoc w rodzinie	7	13446	15	38763	10	37807	11	31112
8	Potrzeba ochrony ofiar handlu ludźmi	0	0	0	0	0	0	0	0
9	Potrzeba ochrony macierzyństwa lub wielodzietności	469	337738	360	697293	385	964343	412	1037304
10	Bezradność w sprawach opiek.-wych. i prowadzeniu	880	1051018	946	1109631	819	1197834	824	1158796

	gospodarstwa domowego												
11	Brak umiejętności w przystosowaniu do życia młodzieży opuszczającej całodobowe placówki opiek.-wych.	1	200	1	813	1	1480	0	0	0			
12	Trudności w integracji cudzoziemców	0	0	0	0	0	0	0	0	0		0	
13	Trudności w przystosowaniu do życia po zwolnieniu z zakładu karnego	78	87371	77	87956	86	129846	113	172487				
14	Alkoholizm lub narkomania	349	707246	397	783632	380	954755	373	1052417				
15	Zdarzenia losowe i synnacje kryzysowe	23	8254	68	192591	41	15215	17	7977				
16	Kleski żywiołowe lub ekologiczne	59	71180	29	35556	0	0	18	0			0	
21	Bezradność w sprawach opiekuńczo-wychowawczych rodzina wielodzietna	0	270725	0	285543	0	314633	0	292561				
	Ogółem	8527	13050135	9111	14806609	8788	17564882	8613	18860864				

* Skala problemów nie stanowi miernika danego problemu na terenie powiatu, mówi jedynie o wiodących powodach zaznaczanych na pierwszej stronie wywiadu środowiskowego, dla których udzielono danej pomocy

Na koniec 2005 roku w powiecie kętrzyńskim było 58 rodzin zastępczych spokrewnionych i 11 rodzin zastępczych niespokrewnionych. Rok później były 63 rodziny spokrewnione i 15 rodzin zastępczych niespokrewnionych, z tego 1 rodzina zawodowa niespokrewniona, w której przebywało 8 dzieci. Na przestrzeni prezentowanych tu 7 lat struktura rodzin zastępczych w Powiecie Kętrzyńskim uległa znacznemu zróżnicowaniu. Na koniec 2009 roku w Powiecie Kętrzyńskim funkcjonowało 58 rodzin zastępczych spokrewnionych, 10 rodzin zastępczych niespokrewnionych oraz 7 rodzin zastępczych zawodowych, w tym: 4 rodziny zastępcze niespokrewnione wielodzietne, 2 rodziny zastępcze niespokrewnione specjalistyczne oraz 1 rodzina zastępcza o charakterze pogotowia rodzinnego.

Wykres 5. Liczba rodzin zastępczych oraz umieszczonych w nich dzieci w latach 2002-2009 na terenie powiatu kętrzyńskiego



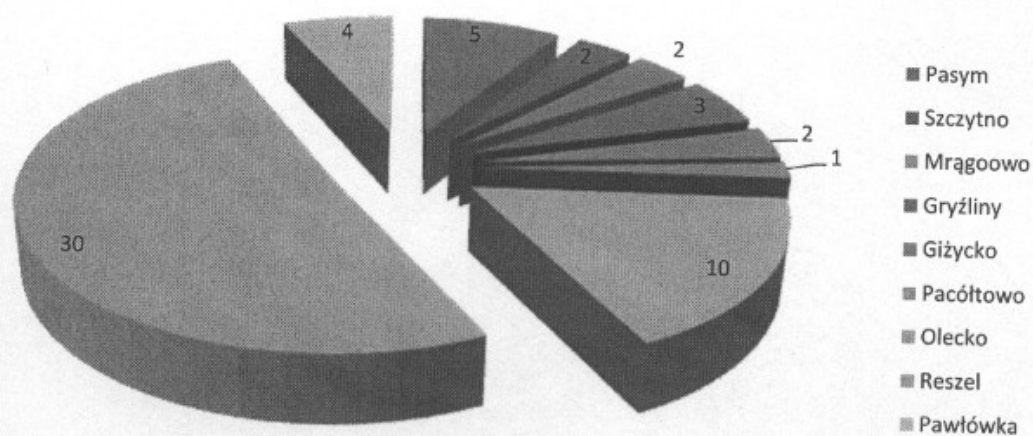
Powiatowe Centrum Pomocy Rodzinie w Kętrzynie realizując zadanie zapewnienia opieki dzieciom tego pozbawionym, wykonuje postanowienia sądu o umieszczeniu całodobowych placówek opiekuńczo-wychowawczych. Poniższa tabela obrazuje ilość dzieci w poszczególnych latach, wobec których wydano postanowienie sądu dotyczące umieszczenia w całodobowej placówce opiekuńczo-wychowawczej.

Tab. 3. Liczba dzieci wobec których wydano postanowienie sądu dotyczące umieszczenia w całodobowej placówce opiekuńczo-wychowawczej w latach 2006-2009

Rok	Ilość dzieci wobec których orzeczono postanowieniem sądu umieszczenie w całodobowej placówce opiekuńczo-wychowawczej
2006	9
2007	18
2008	13
2009	10

Na dzień 31 grudnia 2009 r. w całodobowych placówkach (tzw. domach dziecka) poza powiatem przebywało 29 dzieci oraz 30 w Powiatowym Domu Dziecka w Reszlu – łącznie 59 dzieci.

Diagram 2. Liczba dzieci pochodzących z terenu Powiatu Kętrzyńskiego przebywających w całodobowych placówkach opiekuńczo-wychowawczych

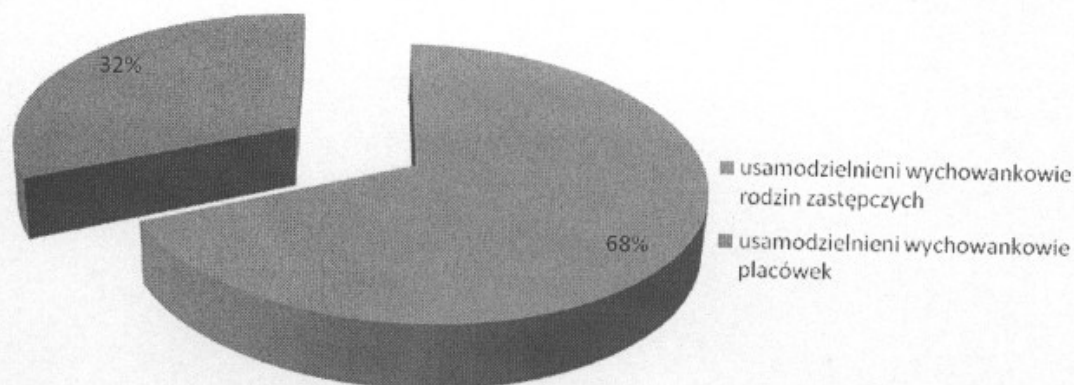


Powiat Kętrzyński pokrywa koszty pobytu powyższych dzieci w całodobowych placówkach opiekuńczo-wychowawczych, utrzymując Powiatowy Dom Dziecka w Reszlu oraz refundując koszty

innym powiatom prowadzącym placówki. Roczny koszt zobowiązań wobec innych powiatów z tego tytułu wynosi ponad 1 mln z złotych.

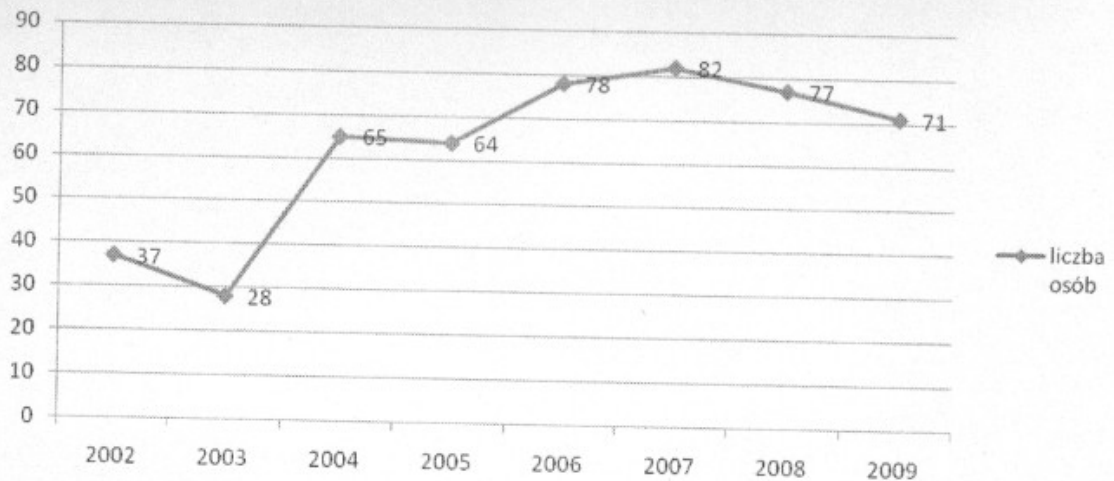
Powiatowe Centrum Pomocy Rodzinie w Kętrzynie jest również jednostką odpowiedzialną za integrację ze środowiskiem osób opuszczających opiekę zastępczą. Na dzień 31 grudnia 2009 r. PCPR w Kętrzynie monitorowało proces usamodzielnienia 78 wychowanków. Corocznie ze środowisk zastępczych usamodzielnia się średnio 19 osób. Objęte one zostają indywidualnym programem usamodzielnienia, stanowiącym podstawę przyznawania świadczeń na usamodzielnienie. Zawiera on plan zdobycia wykształcenia zgodnego z możliwościami i aspiracjami osoby usamodzielnianej, możliwości zdobycia kwalifikacji zawodowych, pomocy w uzyskaniu odpowiednich warunków mieszkaniowych (możliwość zamieszkania w mieszkaniu chronionym z wynajmem pokoju), podjęcie zatrudnienia, wspierania osoby usamodzielnianej w kontaktach z rodziną i środowiskiem, uzyskiwanie różnych form pomocy (ubezpieczenie zdrowotne, przysługujące świadczenia itp.).

Diagram 3. Usamodzielnieni wychowankowie opieki zastępczej objęci procesem usamodzielnienia w 2009 roku



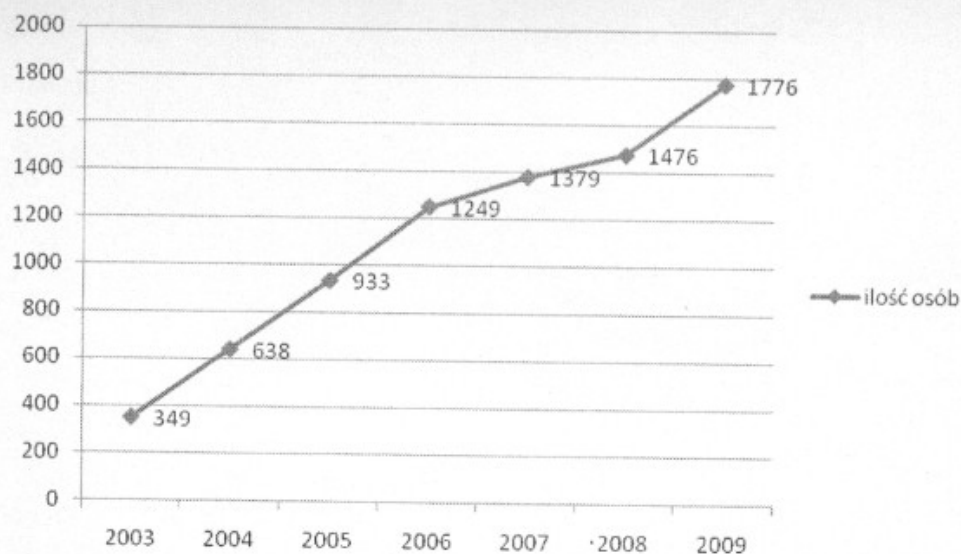
Z powyższego wykresu wynika, że największą grupę wywodzącą się z opieki zastępczej stanowią usamodzielnieni wychowankowie rodzin zastępczych, aż 74%, natomiast usamodzielnieni wychowankowie placówek opiekuńczo-wychowawczych stanowią 26%.

Wykres 6. Liczba usamodzielnionych wychowanków zastępczych form opieki w latach 2002-2009 na terenie powiatu kętrzyńskiego



Przy Powiatowym Centrum Pomocy Rodzinie w Kętrzynie od 2003 roku funkcjonuje Powiatowy Zespół Poradnictwa Specjalistycznego. Zespół obsługuje jeden pracownik Powiatowego Centrum Pomocy Rodzinie, który przeprowadza wstępną analizę problemu i udziela pomocy sam w ramach swoich kwalifikacji i wiedzy lub kwalifikuje petentów do poszczególnych specjalistów. Specjaliści - z długoletnim doświadczeniem w zakresie pracy z dzieckiem, rodziną i osobami uzależnionymi, są zatrudniani na umowę zlecenie w miarę potrzeb środowiska, to jest: psycholog, prawnik, mediator, pedagog. Swoim zasięgiem obejmuje mieszkańców całego powiatu. Brak jest jednak specjalistycznej pomocy przeznaczonej wyłącznie dla rodzin zastępczych, jak również dla usamodzielnianych wychowanków pieczy zastępczej.

Wykres 7. Ilość osób korzystających z poradnictwa specjalistycznego w Powiatowym Centrum Pomocy Rodzinie w Kętrzynie w latach 2003-2009



Powiatowe Centrum Pomocy Rodzinie w Kętrzynie od 2006r. realizuje program korekcyjno-edukacyjny dla sprawców przemocy domowej „PARTNER”, którego celem jest psychoedukacja w kierunku zmiany zachowań typu przemocowego na rzecz postawy partnerstwa i poszanowania wobec domowników. Beneficjenci do programu korekcyjno-edukacyjnego kierowani są przez sąd wyrok z art.207 kk, kuratorów sądowych; policję po przeprowadzonych interwencjach i wypełnieniu Niebieskiej Karty, osoby kierowane są również przez terapeutów terapii uzależnień, Komisje Rozwiązywania Problemów Alkoholowych, OPS-y. Ponadto osoby zgłaszane są przez członków rodziny, partnerów. Uczestnicy Programu muszą być zdrowi psychicznie oraz zachowywać abstynencję od alkoholu i innych środków odurzających.

W 2008 r. programem korekcyjno-edukacyjnym dla sprawców przemocy domowej było objęte 47osób w tym 10 kobiet i 37 mężczyzn. Ukończyło 21 w tym 8 osób otrzymało zaświadczenie o ukończeniu programu korekcyjno-edukacyjnego dla sprawców przemocy domowej PARTNER. 13 osób nie otrzymało zaświadczeń ze względu na posiadane deficyty organiczne, spowodowane długoletnim nadużywaniem alkoholu i wymagają dalszej pracy indywidualnej. 26 osób nie ukończyło programu. Główną przyczyną przerwania programu przez beneficjentów było zaprzestanie uczestniczenia bez podania wyjaśnień.

Do 31.12.2009 r. programem korekcyjno-edukacyjnym dla sprawców przemocy domowej było objęte 83 osoby w tym 10 kobiet i 73 mężczyzn.

Tab. 4. Zestawienie rodzaju i ilości udzielonej pomocy przez Powiatowe Centrum Pomocy Rodzinie w Kętrzynie w latach 2006-2009 (na podstawie ustawy o pomocy społecznej)

Rodzaj świadczonej pomocy	2006	2007	2008	2009
Wnioski o umieszczenie w Domu Pomocy Społecznej w Kętrzynie	24	42	46	53
Aktualizowanie odpłatności za pobyt w DPS osób przebywających na starych zasadach	65	47	45	39
Skierowania do placówek opiekuńczo-wychowawczych	10	19	36	17
Udział w procesie opiekuńczo-wychowawczym wychowanków placówek	35	38	56	59
Szkolenie doskonalenie kadry pomocy społecznej	26	44	44	32
Usamodzielnienia wychowanków placówek i rodzin zastępczych	78	82	77	71
Poradnictwo specjalistyczne	1249	1379	1476	1776
Punkt Interwencji Kryzysowej	0	3	4	9
Program aktywizacji społecznej i zawodowej usamodzielnianych wychowanków rodzin zastępczych i placówek opiekuńczo- wychowawczych	0	0	20	0
Udział w przesłuchaniach nieletnich	15	15	16	15
Pomoc rodzinom zastępczym – wywiady środowiskowe	553	493	434	427
Szkolenie istniejących rodzin zastępczych	19	13	70	75
Współpraca z rodzicami biologicznymi wychowanków rodzin zast. i placówek op.-wych (wywiady środowisk)	123	145	270	181
Wywiady środowiskowe zlecone	30	32	28	14
Szkolenie rodzin zastępczych	10	8	10	15
Program korekcyjno-edukacyjny dla sprawców przemocy domowej	10	23	47	83
Zajęcia socjoterapeutyczne dla dzieci z rodzin zastępczych	0	0	0	48
RAZEM	2247	2383	2679	2914

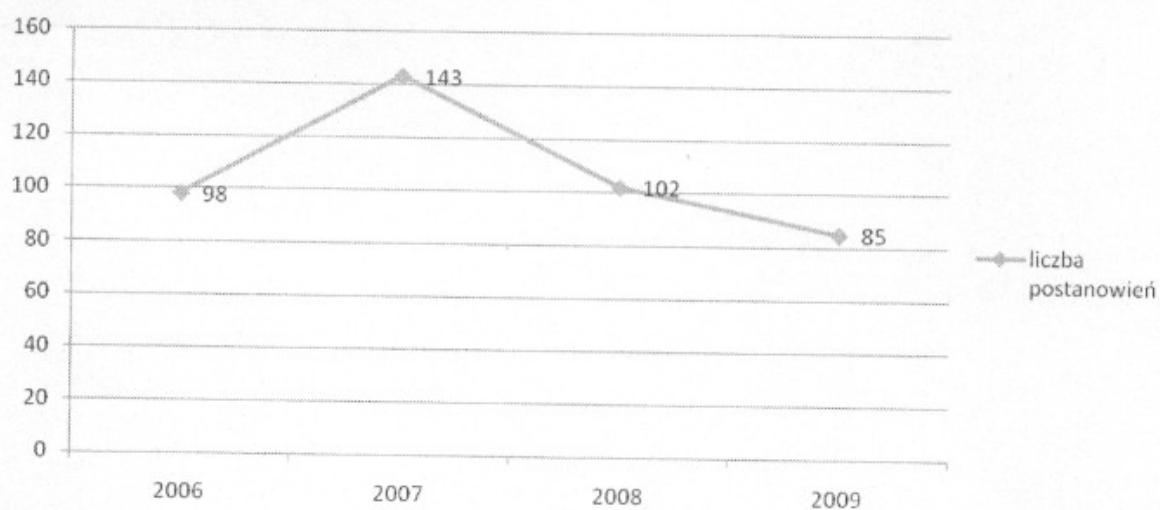
Na przestrzeni lat 2006- 2009 zauważa się tendencję wzrostową świadczeniobiorców pomocy społecznej na terenie Powiatu Kętrzyńskiego np. osób korzystających z poradnictwa specjalistycznego czy sprawców przemocy domowej. Wiele z tych osób obejmowanych jest pomocą na podstawie postanowienia sądu.

Jak wynika z danych Sądu Rejonowego w Kętrzynie na przestrzeni lat 2006-2009 r. Sąd orzekał w następujących sprawach:

- podjęcie leczenia odwykowego,

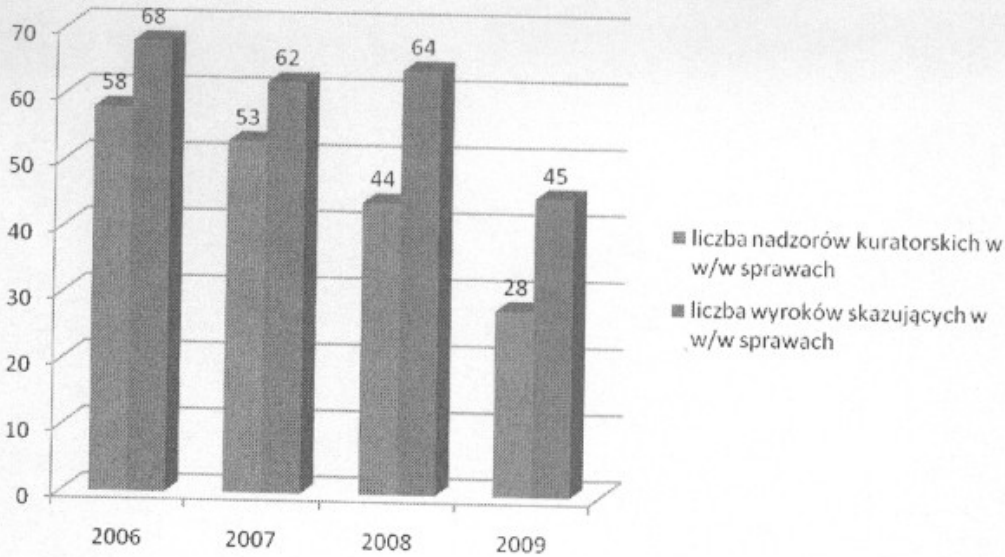
- sprawców przemocy domowej,
- osób chorych psychicznie.

Wykres 8. Liczba postanowień nakazujących podjęcie leczenia odwykowego w latach 2006-2009



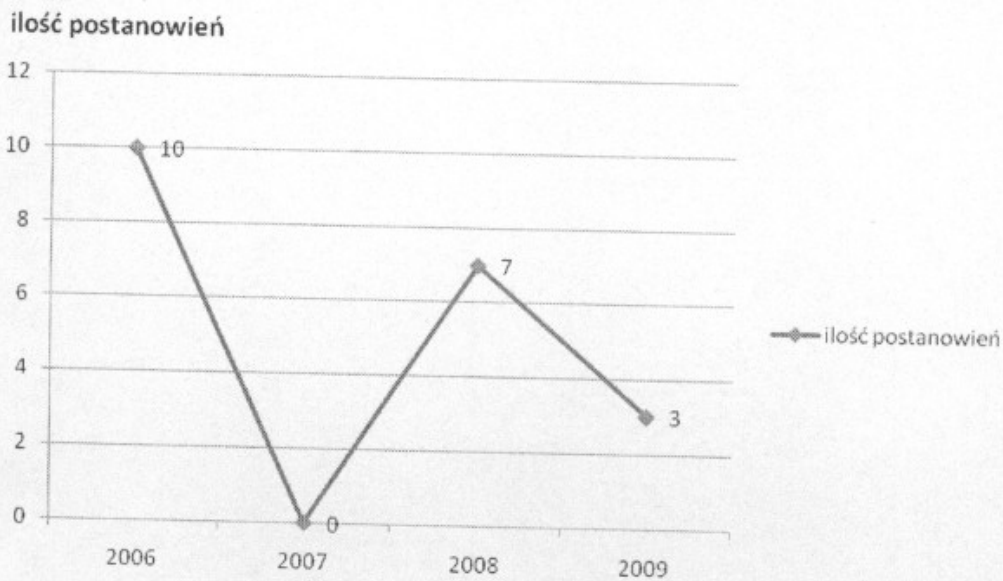
W ciągu lat 2008, 2009 wyraźnie spadła ilość postanowień sądu w sprawach dotyczących podjęcia leczenia odwykowego. Może to być wynikiem większego dostępu do poradnictwa specjalistycznego, konsultacji terapeutów uzależnień w poszczególnych gminach.

Wykres 9. Liczba sprawców przemocy domowej w latach 2006-2009



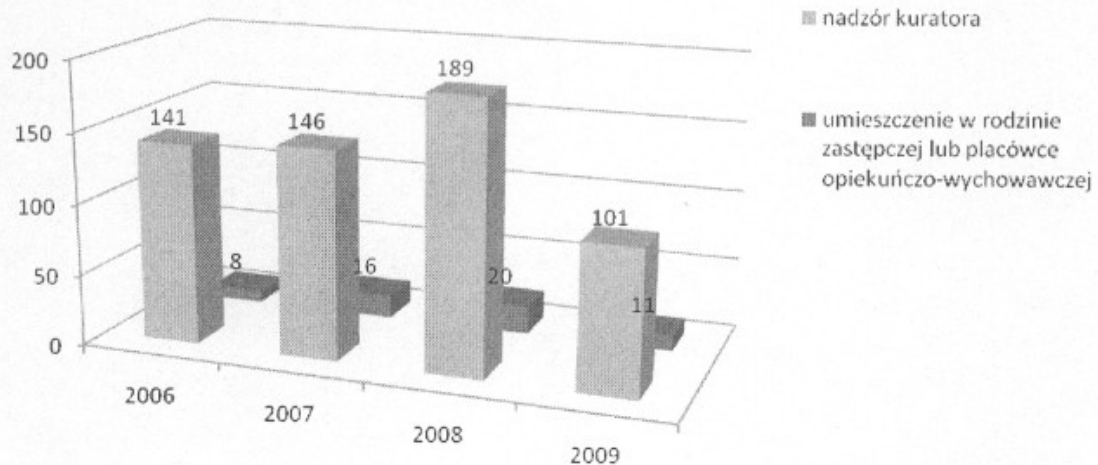
W ostatnim roku tj. 2009 wyraźnie widać tendencję spadkową w ilości wydawanych postanowień sądu w sprawach dotyczących przemocy domowej. Był to trzeci rok realizacji programu korekcyjno-edukacyjnego dla sprawców przemocy domowej przez Powiatowe Centrum Pomocy Rodzinie w Kętrzynie.

Wykres 10. Liczba wydanych postanowień o umieszczeniu w domu pomocy społecznej w latach 2006-2009



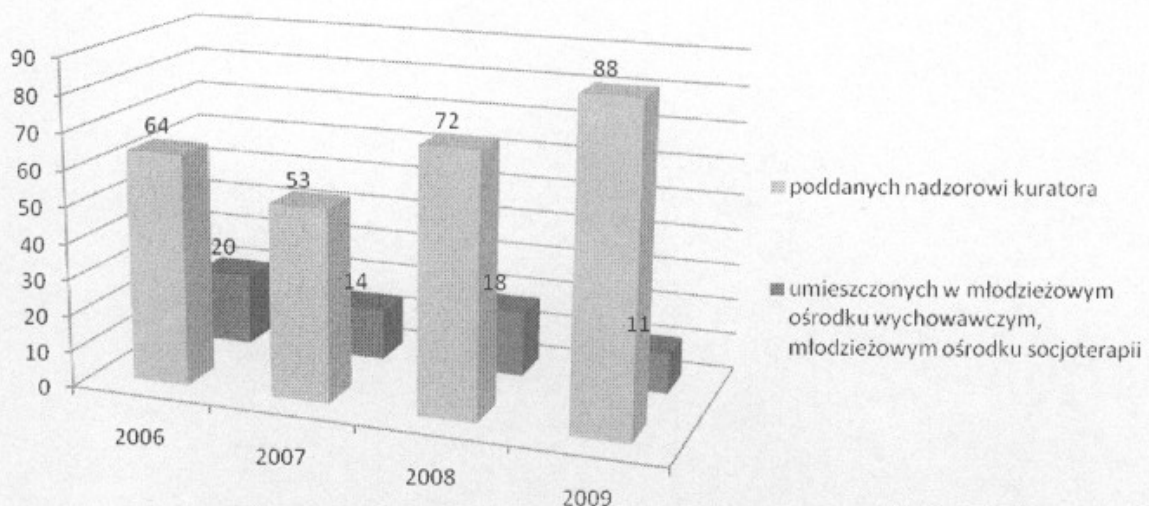
W 2009 roku znacznie spadła również ilość orzeczonych nadzorów kuratora w sprawach dotyczących opieki nad małoletnimi.

Wykres 11. Liczba osób/ rodzin ograniczonych we władzy rodzicielskiej w latach 2006-2009



Niepokojący jest wzrost o 23 % ilości nieletnich poddanych nadzorowi kuratora w związku z wykazywaniem przejawów demoralizacji lub dopuszczeniem się czynu karalnego.

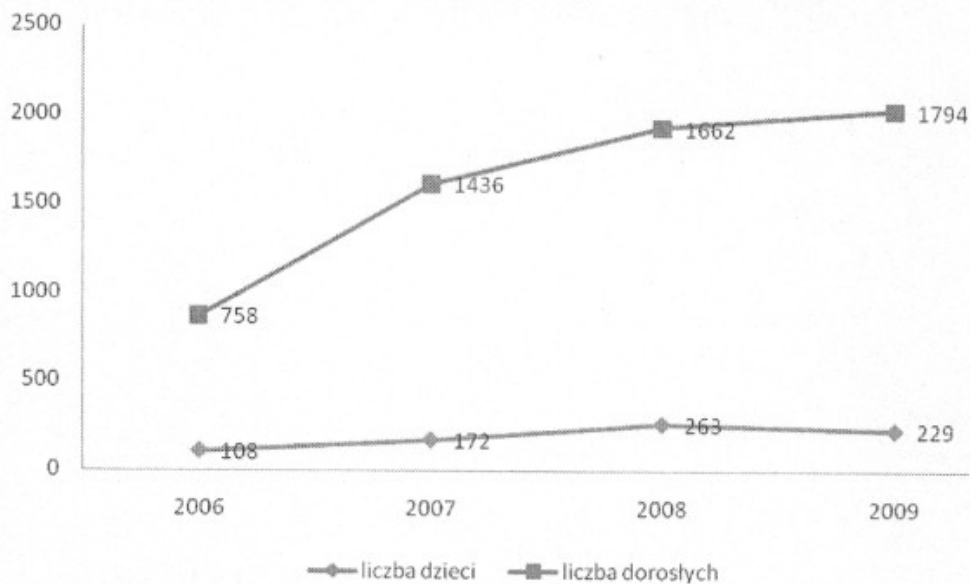
Wykres 12. Liczba osób nieletnich w sprawach o demoralizację w latach 2006-2009



5. PROBLEMY OSÓB NIEPEŁNOSPRAWNYCH W POWIECIE KĘTRZYŃSKIM

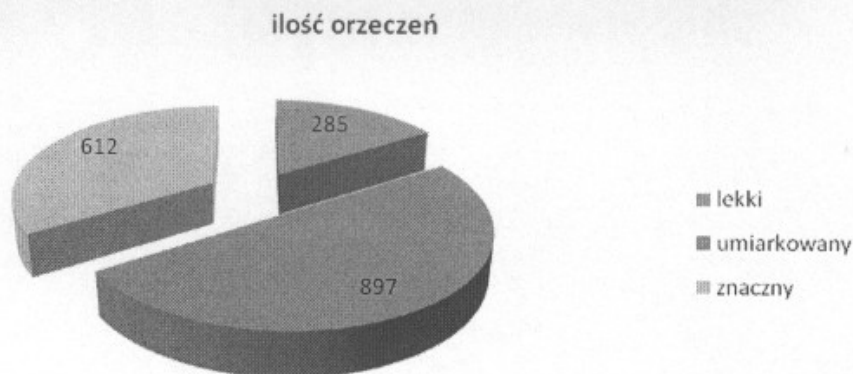
Od 2006 roku sukcesywnie wzrasta ilość osób orzekanych przez Powiatowy Zespół ds. Orzekania o Niepełnosprawności, w 2009 roku wydano 2133 orzeczenia (wzrost w stosunku do 2006 roku o 464 sprawy).

Wykres 13. Liczba osób zaliczonych do niepełnosprawnych w latach 2006-2009



Na przestrzeni lat 2006-2009 widać, że podwoiła się zarówno liczba dzieci zaliczonych do osób niepełnosprawnych jak i osób dorosłych. Niesie to za sobą konieczność poszerzenia oferty kształcenia, zatrudnienia, rehabilitacji, a także innych form aktywizacji osób niepełnosprawnych na terenie powiatu.

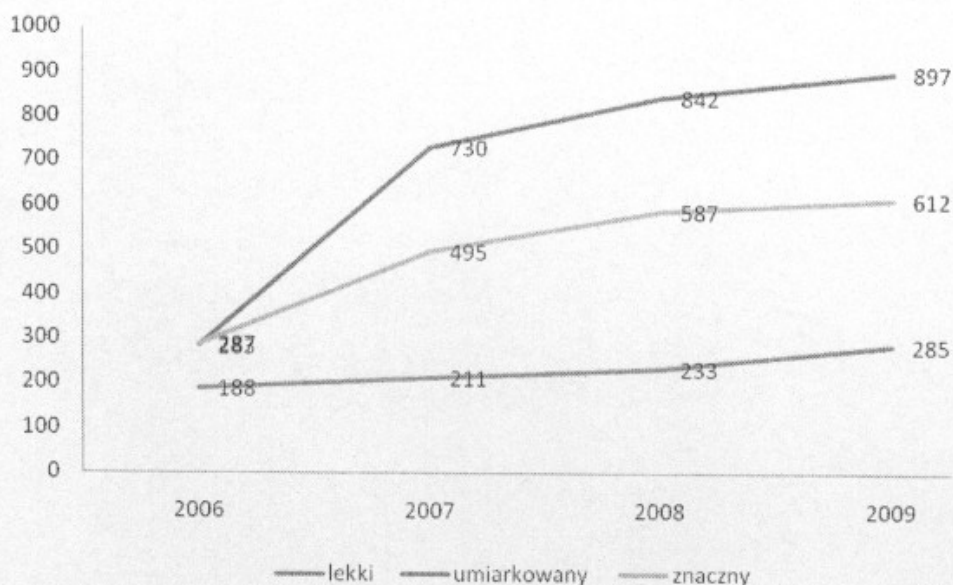
Diagram 4. Orzeczenia osób powyżej 16 roku życia wydane w 2009 roku z podziałem na stopnie niepełnosprawności



Spośród orzekanych osób dorosłych największą liczbę orzeczeń stanowią osoby zaliczone do umiarkowanego stopnia niepełnosprawności. Zważywszy stopień niepełnosprawności jest to grono potencjalnych klientów pomocy społecznej, którzy mogą ubiegać się o przyznanie zasiłku stałego, przy spełnieniu warunku odpowiedniego kryterium dochodowego przewidzianego w art. 8 ustawy.

W latach 2006 – 2009 liczba osób zaliczonych do lekkiego stopnia niepełnosprawności utrzymuje się na tym samym poziomie, wzrosła natomiast diametralnie liczba osób zaliczonych do umiarkowanego i znacznego stopnia niepełnosprawności.

Wykres 14. Zestawienie wydanych orzeczeń o zaliczeniu do osób niepełnosprawnych z podziałem na stopnie niepełnosprawności w latach 2006-2009



Tab. 5. Zestawienie rodzaju i ilości udzielonej pomocy osobom niepełnosprawnym przez Powiatowe Centrum Pomocy Rodzinie w Kętrzynie w latach 2006-2009

Rodzaj świadczonej pomocy	2006	2007	2008	2009
Wnioski o dofinansowanie do pobytu na turnusie rehabilitacyjnym	336	326	265	302
Wnioski o dofinansowanie do likwidacji barier architektonicznych, w komunikowaniu się i technicznych	119	73	179	148
Dofinansowanie działalności Warsztatu Terapii Zajęciowej	35	35	35	35
Wydawanie wniosków i udzielanie informacji na temat programów dla osób niepełnosprawnych „HOMER”, „PEGAZ”	70	130	70	120
Dofinansowanie do zakupu przedmiotów ortopedycznych dla osób niepełnosprawnych i sprzętu rehabilitacyjnego	620	549	638	695
Dofinansowanie sportu, kultury, rekreacji	150	402	50	8
Wsparcie bezrobotnych osób niepełnosprawnych w powiecie kętrzyńskim – projekt systemowy	0	0	34	34
Wnioski o ustalenie: stopnia niepełnosprawności i niepełnosprawności	1669	1883	2028	2133
Wnioski o wydanie legitymacji osobom niepełnosprawnym	598	654	649	724

W populacji niepełnosprawnych znajduje się wiele osób, które doświadczają szczególnych barier i dyskryminacji. Osoby te narażone są na większe ryzyko wykluczenia i ogólnie rzecz biorąc mniej uczestniczą w życiu społecznym a przecież mają takie same prawa jak inni członkowie społeczeństwa. Powinno się więc zapewnić im równy dostęp do opieki zdrowotnej, rehabilitacji, edukacji, zatrudnienia i integracji społecznej poprzez dostęp do środków transportu, obiektów budowlanych, informacji i komunikacji oraz udział w życiu publicznym i kulturalnym. Osoby niepełnosprawne z powodu poważnego i ogólnego obniżenia sprawności wymagają jednocześnie wysokiego poziomu wsparcia. Jakość ich życia w bardzo dużym stopniu zależy od dostępności odpowiednich i należytej jakości usług, odpowiadających potrzebom ich samych jak też ich rodzin.

Jednak w wielu sytuacjach osoby niepełnosprawne nie korzystają w odpowiednim stopniu z systemów ochrony socjalnej czy to z powodu braku takich świadczeń, czy z powodu trudności w ich dostępie, czy też z braku wiedzy o nich. Należy zwrócić uwagę w tym miejscu na sytuację osób niepełnosprawnych pod względem korzystania przez nie ze swoich praw. Dostęp do systemu prawnego

jest podstawowym prawem w demokratycznym społeczeństwie, jednak osoby niepełnosprawne mogą często napotykać na różne bariery w tym zakresie, włączając problemy z fizycznym dostępem do nich. Dostępne środowisko odgrywa kluczową rolę w tworzeniu integracyjnego społeczeństwa, w którym osoby niepełnosprawne mogą uczestniczyć w życiu codziennym. Zbudowanie środowiska bardziej dostępnego dla osób niepełnosprawnych wymaga znajomości istniejących barier fizycznych i mentalnych, a także zaangażowania odpowiednich służb w ich likwidację. Ważne jest także podnoszenie świadomości osób niepełnosprawnych na temat ich praw i możliwości oraz świadomości społeczeństwa w ocenie osób niepełnosprawnych.

Szczególne potrzeby dotyczą niepełnosprawnych dzieci i ich rodzin. Wsparcie dla nich ukierunkowane powinno być na umożliwienie tym dzieciom dorastania we własnej rodzinie, włączanie się w nurt życia lokalnego oraz życia i działań lokalnej społeczności dziecięcej. Dzieci niepełnosprawne powinny uzyskać takie wykształcenie, które najszerszej wzbogaci ich życie i wykorzysta w maksymalnym stopniu ich możliwości, zdolności i umiejętności. Rehabilitacja osób niepełnosprawnych poprzez integrację społeczną i niezależność ekonomiczną, którą ona zapewnia, jest obowiązkiem społeczeństwa, gwarantuje ludzką godność i zmniejsza problemy, z którymi osoby niepełnosprawne spotykają się w społeczeństwie. Wszechstronne programy rehabilitacji powinny obejmować całą gamę środków, świadczeń, usług i udogodnień, które mogą przyczynić się do fizycznej i psychologicznej niezależności osób niepełnosprawnych. Działania rehabilitacyjne powinny dążyć do zapobiegania pogłębianiu się niepełnosprawności, do łagodzenia jej skutków, zwiększania niezależności osobistej osób niepełnosprawnych, zapewnienia im samodzielności ekonomicznej i pełnej integracji społecznej.

Z analizy infrastruktury Powiatu Kętrzyńskiego wynika, że:

- 1) W powiecie nie odnotowano żadnej placówki wyspecjalizowanej w zaopatrzenie osób niepełnosprawnych w obuwie ortopedyczne,
- 2) Część placówek użyteczności publicznej nie posiada usuniętych barier architektonicznych, co utrudnia osobom niepełnosprawnym szerszy dostęp do placówek oświaty, kultury oraz korzystania z obiektów rekreacyjno-sportowych.
- 3) Brak jest bazy do kształcenia i doskonalenia zawodowego osób niepełnosprawnych zamieszkujących powiat, co powoduje barierę w aktywności zawodowej osób niepełnosprawnych.

6. UWARUNKOWANIA PRAWNE

W pracy nad strategią oparto się na aktach prawnych dających podstawy do różnych działań w sferze pomocowej.

- 1) Ustawa z dnia 12 marca 2004 r. o pomocy społecznej (Dz.U. z 2009 Nr 175, poz. 1362 z późn. zm),
- 2) Ustawa z dnia 13 czerwca 2003 r. o zatrudnieniu socjalnym (Dz.U. Nr 122, poz. 1143)
- 3) Ustawa z dnia 19 sierpnia 1994 r. o ochronie zdrowia psychicznego (Dz.U. Nr 111, poz. 535 z późn. zm.)
- 4) Ustawa z dnia 27 sierpnia 1997 r. o rehabilitacji zawodowej i społecznej oraz zatrudnianiu osób niepełnosprawnych (Dz.U. Nr 123 poz. 776 z późn. zm.)
- 5) Ustawa z dnia 26 października 1982 r. o wychowaniu w trzeźwości i przeciwdziałaniu alkoholizmowi (Dz.U. Nr 35, poz. 230 z późn. zm.)
- 6) Ustawa z dnia 24 kwietnia 1997 r. o przeciwdziałaniu narkomanii (Dz.U. Nr 75, poz. 468 z późn. zm.)
- 7) Ustawa z dnia 24 kwietnia 2003 r. o działalności pożytku publicznego i o wolontariacie (Dz.U. Nr 96, poz. 873)
- 8) Ustawa z dnia 29 lipca 2005 r. o przeciwdziałaniu przemocy w rodzinie (Dz.U. Nr 180, poz. 1493 z późn. zm.)

7. WIZJA STRATEGII

Wizję przyszłości pomocy społecznej w powiecie kętrzyńskim określono na podstawie analizy sytuacji społecznej w regionie i zweryfikowano przy współpracy partnerów społecznych. Określone w strategii cele winny być osiągnięte do 2020 roku. Jest to jednak uwarunkowane przestrzeganiem przez samorządy lokalne, służby socjalne i partnerów społecznych, przyjętych form i zasad działania, a przede wszystkim zawiązywaniem partnerstw lokalnych na rzecz rozwiązywania istotnych problemów społecznych.

Wzmocni się pomoc ukierunkowana na wspieranie rodzin naturalnych w środowisku ich funkcjonowania. Rozwinie się system systematycznego monitorowania problemów rodzin i dzieci oraz stworzone zostaną warunki do uruchomienia zespołów interdyscyplinarnych, umożliwiających szybką i skuteczną pomoc w sytuacjach kryzysowych oraz przeciwdziałających zjawiskom marginalizacji.

Wzrośnie liczba lokalnych ośrodków wsparcia, miejsc, gdzie osoby i rodziny będą mogły korzystać z pełnej informacji i poradnictwa; nastąpi rozwój i podniesienie jakości usług organizowanych w miejscu zamieszkania.

Podjęte zostaną działania na rzecz pobudzania aktywności środowisk zagrożonych marginalizacją i dotkniętych zjawiskiem alienacji.

Wizja rozwiązywania problemów społecznych wpisana jest w strategię rozwoju powiatu, która stanowi dla niej fundament działań. Nadrzędnym założeniem polityki społecznej samorządu powiatowego jest stworzenie instytucjonalnych, organizacyjnych i finansowych form sprzyjających wzrostowi zatrudnienia, poprawie bezpieczeństwa socjalnego obywateli i przeciwdziałaniu wykluczeniu społecznemu i dyskryminacji a także zabezpieczenie równego dostępu do edukacji, ochrony zdrowia, rehabilitacji, informacji i prawa.

Głównym celem strategii jest

**POPRAWA POZIOMU ŻYCIA MIESZKAŃCÓW POWIATU
KĘTRZYŃSKIEGO ORAZ PRZECIWDZIAŁANIE WYKLUCZENIU
SPOŁECZNEMU OSÓB I GRUP LUDNOŚCI.**

8. GŁÓWNE OBSZARY STRATEGII

Prace nad strategią rozwiązywania problemów społecznych rozpoczęto od zidentyfikowania głównych problemów w ujęciu pomocy społecznej, po czym, na tej podstawie określono 4 główne obszary strategii, które uznano za priorytetowe dla sfery pomocy społecznej, tj:

- I. Dziecko i rodzina
- II. Osoby niepełnosprawne
- III. Długotrwale bezrobotni
- IV. Organizacje pozarządowe działające w sferze pomocy społecznej

Założenia powiatowej strategii rozwiązywania problemów społecznych zostały opracowane w spójności z:

- 1) Narodową Strategią Integracji Społecznej dla Polski – której głównym kierunkiem działania strategicznego jest tworzenie warunków kształtowania kapitału społecznego, jego właściwego znaczenia w budowaniu społeczeństwa zintegrowanego, zorientowanego na indywidualną i grupową aktywność i zaradność. Na podstawie Strategii Integracji Społecznej państwo realizować będzie program przelamywania ugruntowanej bierności społecznej oraz okoliczności i przyczyny wykluczenia społecznego, podejmując działania w obszarze pracy, edukacji, kultury, komunikacji społecznej i zabezpieczenia społecznego.
- 2) Programem „Polityka Prorodzinna Państwa” - którego głównym celem jest zapewnienie trwania i rozwoju rodziny oraz poszanowania należnych jej praw, w tym prawa do samodzielności ekonomicznej oraz decydowania o wychowaniu dzieci. Jednym z ważnych działań polityki prorodzinnej państwa jest pomoc rodzinom dysfunkcyjnym oraz pomoc tym, które znalazły się w szczególnie trudnej sytuacji materialnej, umożliwiającą wyrównanie szans rozwojowych młodego pokolenia.
- 3) Strategią Polityki Społecznej Województwa Warmińsko-Mazurskiego do 2015 roku, która jest scenariuszem rozwoju w dziedzinie polityki społecznej dla województwa warmińsko-mazurskiego. Jest ona jakościową koncepcją przyszłości, zbiorem celów i zadań oraz głównych przedsięwzięć organizacyjnych. Należy ona obecnie do najważniejszych dokumentów w funkcjonowaniu jednostek samorządu terytorialnego, wskazując strategiczne kierunki ich rozwoju na najbliższe kilkanaście lat. Dokument Strategii identyfikuje główne problemy społeczne regionu Warmii i Mazur w podziale na pięć obszarów, które uznano za priorytetowe dla sfery polityki społecznej, tj.:

1. Kryzys rodziny.
2. Marginalizacja grup społecznych.
3. Długotrwałe bezrobocie.
4. Wykorzystanie potencjału partnerów społecznych.
5. Kształtowanie świadomości w sferze pomocy społecznej

Dla osiągnięcia ogólnego celu strategicznego niezbędne jest wyróżnienie najważniejszych obszarów strategicznych, wokół których będą się skupiały działania zmierzające do budowania integracji i spójności społeczności powiatu w oparciu o szeroko rozumiane prawa człowieka. Polityka społeczna powiatu Kętrzyńskiego powinna więc być polityką ograniczenia bezrobocia i długotrwałości chorób oraz skali niepełnosprawności, poprawy poziomu wykształcenia oraz ograniczenia skali biedy i ubóstwa a także polityką profilaktyki patologii społecznych (alkoholizmu, przemocy w rodzinie, krzywdzenia i przemocy wobec dzieci). Nie należy przy tym zapominać o polityce ekonomicznej, która powinna łączyć rozwój powiatu z tworzeniem nowych miejsc pracy.

Realizując założenia polityki społecznej nie można zapomnieć o zapewnieniu w tym celu zasobów finansowych, kadrowych, lokalowych, rzeczowych i instytucjonalnych dla realizacji praw społecznych osób i grup ludności.

CELE OPERACYJNE STRATEGII

I. Dziecko i rodzina

- 1) Wielofunkcyjny i sprawnie działający system rodzin zastępczych i placówek opiekuńczo-wychowawczych
- 2) Sprawny system wspierania rodziny i zapobiegania kryzysom w rodzinie
- 3) Przeciwdziałanie przemocy w rodzinie
- 4) Sprawny system profilaktyczno- terapeutyczny dla osób uzależnionych i współuzależnionych

II. Osoby niepełnosprawne

- 1) Przyjazny system wsparcia dla osób niepełnosprawnych
- 2) Instytucjonalne formy pomocy dla osób starszych i niepełnosprawnych
- 3) Zapewnienie osobom niepełnosprawnym warunków do samodzielnego i pełnego uczestnictwa w życiu społecznym i zawodowym.

III. Długotrwale bezrobotni

- 1) Zmniejszenie skali zjawiska długotrwałego bezrobocia
- 2) Ograniczenie zjawiska dziedziczenia bezrobocia
- 3) Wzrost aktywności bezrobotnych osób niepełnosprawnych

IV. Instytucje i organizacje pozarządowe działające w sferze pomocy społecznej

- 1) Dobrze poinformowane i sprawnie działające instytucje wspierające politykę społeczną
- 2) Aktywne środowisko lokalne działające na rzecz poprawy warunków życia mieszkańców
- 3) Partnerstwo sektora samorządowego z sektorem non profit

8.1 OBSZAR I – Dziecko i rodzina

1. Cel operacyjny: Wielofunkcyjny i sprawnie działający system rodzin zastępczych i placówek opiekuńczo-wychowawczych

Kierunki działań:

- 1.1. Zwiększenie liczby funkcjonujących zawodowych rodzin zastępczych, w tym pogotowia rodzinnego, wielodzietnych oraz specjalistycznych rodzin zastępczych,
- 1.2. Prowadzenie szkoleń dla wszystkich spokrewnionych i niespokrewnionych rodzin zastępczych,
- 1.3. Promowanie idei rodzicielstwa zastępczego,
- 1.4. Wspieranie działalności organizacji pozarządowych działających na rzecz rodzicielstwa zastępczego,
- 1.5. Zapewnienie wszechstronnej pomocy usamodzielniającym się wychowankom rodzin zastępczych, placówek opiekuńczo-wychowawczych, domów pomocy społecznej dla dzieci i młodzieży niepełnosprawnych intelektualnie, domów dla matek z małoletnimi dziećmi i kobiet w ciąży oraz schroniska dla nieletnich, zakłady poprawcze, specjalne ośrodki szkolno-wychowawcze, specjalne ośrodki wychowawcze, młodzieżowe ośrodki socjoterapii zapewniające całodobową opiekę i młodzieżowe ośrodki wychowawcze,
- 1.6. Utrzymanie standardu usług w funkcjonującej placówce opiekuńczo-wychowawczej,
- 1.7. Rozbudowa systemu całodobowych placówek opiekuńczo-wychowawczych w powiecie,
- 1.8. Reintegracja rodzin – prymat rodziny biologicznej jako środowiska wychowawczego.

2. Cel operacyjny: Sprawny system wspierania rodziny i zapobiegania kryzysom w rodzinie

Kierunki działań:

- 2.1. Diagnozowanie funkcjonowania rodziny,
- 2.2. Psychoedukacja w zakresie komunikacji wewnętrznej,
- 2.3. Zapobieganie utracie kontroli nad procesem wychowawczym dzieci,
- 2.4. Wsparcie socjalne i poradnictwo prawne oraz psychologiczne rodzin,
- 2.5. Poradnictwo w zakresie rozwiązywania problemów prawnosocjalnych prowadzone przez pracowników Punktu Interwencji Kryzysowej,
- 2.6. Prowadzenie mediacji rodzinnych,

- 2.7. Szkolenie kadry jednostek pomocy społecznej w zakresie udzielania wsparcia rodzinom dotkniętym kryzysem,
- 2.8. Zapewnienie osobom dotkniętym kryzysem w rodzinie miejsc w ośrodkach interwencji kryzysowej.

3. Cel operacyjny: Przeciwdziałanie przemocy w rodzinie

Kierunki działań:

- 3.1. Opracowanie i realizacja powiatowego programu przeciwdziałania przemocy w rodzinie oraz ochrony ofiar przemocy w rodzinie,
- 3.2. Opracowanie i realizacja programów służących działaniom profilaktycznym mającym na celu udzielenie specjalistycznej pomocy, zwłaszcza w zakresie promowania i wdrożenia prawidłowych metod wychowawczych w stosunku do dzieci w rodzinach zagrożonych przemocą w rodzinie,
- 3.3. Opracowywanie i realizacja programów oddziaływań korekcyjno-edukacyjnych dla osób stosujących przemoc w rodzinie,
- 3.4. Korygowanie niepożądanych i szkodliwych zachowań i postaw, które zmniejszą ryzyko dalszego stosowania przemocy,
- 3.5. Zwiększenie zdolności do samokontroli agresywnych zachowań i do konstruktywnego współżycia w rodzinie,
- 3.6. Stworzenie powiatowego systemu wsparcia ofiarom przemocy w rodzinie.

4. Cel operacyjny: Sprawny system profilaktyczno-terapeutyczny dla osób uzależnionych i współuzależnionych

Kierunki działań:

- 4.1. Profilaktyka wśród młodzieży,
- 4.2. Utworzenie grupy wsparcia dla osób współuzależnionych,
- 4.3. Prowadzenie terapii rodzinnej i indywidualnej w zakresie uzależnień przy wykorzystaniu zasobów kadrowych Punktu Interwencji Kryzysowej,
- 4.4. Opracowanie lokalnego systemu pracy z osobami uzależnionymi i członkami ich rodzin.

8.2 OBSZAR II – Osoby niepełnosprawne

1. Cel operacyjny: Przyjazny system wsparcia dla osób niepełnosprawnych

Kierunki działań:

- 1.1 Podnoszenie i wyrównywanie poziomu usług świadczonych na rzecz osób niepełnosprawnych na terenie całego powiatu,
- 1.2 Zapewnienie dostępu do dóbr i usług umożliwiających pełne uczestnictwo w życiu społecznym,
- 1.3 Wykorzystanie potencjału osób niepełnosprawnych w działaniach na rzecz społeczności lokalnej,
- 1.4 Likwidacja barier architektonicznych, technicznych i w komunikowaniu się wśród osób indywidualnych i w obiektach użyteczności publicznej,
- 1.5 Zapewnienie osobom niepełnosprawnym pełnego dostępu do kultury, sportu i turystyki,
- 1.6 Promocja przedsiębiorczości wśród osób niepełnosprawnych,
- 1.7 Zmiana nastawienia mieszkańców do osób niepełnosprawnych,
- 1.8 Rozwój form wsparcia dla osób i rodzin z osobą niepełnosprawną, długotrwale chorą i straszącą.

2. Cel operacyjny: Instytucjonalne formy pomocy dla osób starszych i niepełnosprawnych

Kierunki działań:

- 2.1. Poszerzenie bazy rehabilitacyjnej dla osób starszych i niepełnosprawnych,
- 2.2. Modernizacja i poszerzenie bazy rehabilitacyjnej Domu Pomocy Społecznej w Kętrzynie,
- 2.3. Utworzenie dziennego domu pobytu dla osób starszych,
- 2.4. Utworzenie domów pomocy społecznej dla osób przewlekle psychicznie chorych oraz niepełnosprawnych intelektualnie,
- 2.5. Stworzenie systemu pomocy osobom starszym i niepełnosprawnym w ich środowisku zamieszkania - asystent osoby niepełnosprawnej.

3. Cel operacyjny: Zapewnienie osobom niepełnosprawnym warunków do samodzielnego i pełnego uczestnictwa w życiu społecznym i zawodowym.

Kierunki działań:

- 3.1. Likwidacja barier architektonicznych, technicznych i w komunikowaniu się w szkołach i w miejscach użyteczności publicznej,
- 3.2. Profilaktyka niepełnosprawności,
- 3.3. Działania na rzecz psychoruchowego i społecznego rozwoju osób niepełnosprawnych oraz zapobieganie pogłębianiu się niepełnosprawności,
- 3.4. Integracja ze środowiskiem osób niepełnosprawnych,
- 3.5. Aktywizacja społeczna osób niepełnosprawnych,
- 3.6. Rozbudzenie społecznej świadomości i kreowanie właściwych postaw społecznych wobec niepełnosprawnych.

8.3 OBSZAR III – Długotrwale bezrobotni

1. Cel operacyjny: Zmniejszenie skali zjawiska długotrwałego bezrobocia

Kierunki działań:

- 1.1. Pośrednictwo pracy - mające za zadanie udzielanie pomocy bezrobotnym i poszukującym pracy w uzyskaniu odpowiedniego zatrudnienia oraz pracodawcom w pozyskaniu pracowników o poszukiwanych kwalifikacjach zawodowych,
- 1.2. Poradnictwo zawodowe - staje się obecnie jednym z ważniejszych rodzajów usług zarówno w systemie edukacji, jak i w systemie instytucji rynku pracy. Wszelkiego rodzaju wybory dotyczące kształcenia, zdobycia zawodu i zatrudnienia wymagają coraz większej wiedzy o rynku pracy i rynku edukacyjnym,
- 1.3. Organizowanie Klubów Pracy,
- 1.4. Aktywizacja długotrwale bezrobotnych,
- 1.5. Aktywizacja bezrobotnych osób powyżej 50 – tego roku życia,
- 1.6. Stworzenie zintegrowanego systemu pomocy osobom długotrwale bezrobotnym.

2. Cel operacyjny: Ograniczenie zjawiska dziedziczenia bezrobocia

Kierunki działań:

- 2.1. Aktywizacja osób bezrobotnych do 25 roku życia,
- 2.2. Aktywizacja bezrobotnych osób zarejestrowanych w PUP, zwłaszcza pochodzących z terenów wiejskich i popegeerowskich.

3. Cel operacyjny: Wzrost aktywności bezrobotnych osób niepełnosprawnych

Kierunki działań:

- 3.2. Aktywizacja niepełnosprawnych osób poszukujących pracy poprzez realizację form wsparcia niepełnosprawnych dofinansowanych z Państwowego Funduszu Rehabilitacji Osób Niepełnosprawnych – dotacje na utworzenie działalności gospodarczej, szkolenia zawodowe, tworzenie przystosowanych stanowisk pracy,

- 3.3. Aktywizacja społeczna osób niepełnosprawnych w celu podniesienia ich udziału w życiu społecznym,
- 3.4. Upowszechnianie informacji nt. Systemu Obsługi Dofinansowań (SOD),
- 3.5. Rozwój sektora ekonomii społecznej poprzez wspieranie i inicjowanie tworzenia spółdzielni socjalnych itp.

8.4 OBSZAR IV – Instytucje i organizacje pozarządowe działające w sferze pomocy społecznej

1. Cel operacyjny: Dobrze poinformowane i sprawnie działające instytucje wspierające politykę społeczną

Kierunki działań:

- 1.1. Stworzenie banku danych o organizacjach pozarządowych,
- 1.2. Opracowanie informatora dotyczącego zasad zlecania zadań organizacjom pozarządowym, kościołom i związkom wyznaniowym przez jednostki samorządu terytorialnego,
- 1.3. Zorganizowanie punktu konsultacyjno-doradczego koordynującego działania podmiotów na rzecz zabezpieczenia społecznego,
- 1.4. Inicjowanie lokalnych kampanii informacyjno-edukacyjnych na rzecz rozwiązywania problemów społecznych.

2. Cel operacyjny: Aktywne środowisko lokalne działające na rzecz poprawy warunków życia mieszkańców

Kierunki działań:

- 2.1. Aktywizacja organizacji pozarządowych na rzecz wsparcia rodziny i dziecka,
- 2.2. Wykorzystanie aktywności społecznej młodzieży poprzez zintensyfikowanie działań na rzecz rozwoju wolontariatu w powiecie,

3. Cel operacyjny: Partnerstwo sektora samorządowego z sektorem non profit

Kierunki działań:

- 3.1. Opracowanie i wdrażanie projektów współfinansowanych z PO KL i innych źródeł związanych z podnoszeniem jakości życia mieszkańców powiatu,
- 3.2. Udział sektora administracji publicznej w przedsięwzięciach organizowanych przez organizacje pozarządowe,
- 3.3. Wspieranie inicjatyw lokalnych przez sektor administracji publicznej.

9. Wdrażanie i monitoring

Instytucją wdrażającą Strategię Rozwiązywania Problemów Społecznych na lata 2011-2020 będzie Powiatowe Centrum Pomocy Rodzinie w Kętrzynie. Istotnym elementem z punktu widzenia wdrażania Strategii jest właściwie zaplanowany proces monitorowania, który powinien odpowiadać na następujące kluczowe pytania:

1. Czy i w jakim stopniu realizowana jest misja powiatu w zakresie polityki społecznej?
2. W jakim zakresie podjęte działania odpowiadają celom?
3. Na ile aktualna jest diagnoza problemów społecznych w naszym powiecie?
4. Czy środki finansowe są wystarczające do realizacji strategii?

Odpowiedzi na powyższe pytania pozwolą określić poprawność przyjętych założeń, a także uwzględnić zmiany zachodzące w otoczeniu zewnętrznym i wewnętrznym realizowanego dokumentu.

Podstawą oceny realizacji Strategii będzie zestawienie osiągniętego stanu wskaźników z założeniami opisującymi poszczególne cele strategiczne.

10. Zakończenie

Strategia ta powstała w oparciu o materiały zebrane przez pracowników Powiatowego Centrum Pomocy Rodzinie w Kętrzynie przy współpracy ośrodków pomocy społecznej z terenu Powiatu Kętrzyńskiego oraz Starostwa Powiatowego w Kętrzynie. Niniejszy dokument zawiera także dane opracowane przez Powiatowy Urząd Pracy w Kętrzynie dotyczące promocji zatrudnienia oraz aktywizacji lokalnego rynku pracy. Opracowana wstępnie wersja strategii została skonsultowana zarówno z przedstawicielami jednostek samorządowych i instytucji, jak i kościoła oraz organizacji pozarządowych działających na terenie powiatu kętrzyńskiego w zakresie pomocy dziecku i rodzinie oraz pomocy osobom niepełnosprawnym.

Mamy nadzieję, że Strategia Rozwiązywania Problemów Społecznych w Powiecie Kętrzyńskim na lata 2011-2020 przyczyni się do poprawy ogólnej sytuacji społecznej osób niepełnosprawnych i ich rodzin, a podejmowane działania pomogą wyeliminować ograniczenia związane z ich funkcjonowaniem w środowisku. Ponadto Strategia umożliwi kontynuowanie przedsięwzięć dotyczących budowania spójnego, lokalnego systemu pomocy dziecku i rodzinie. Działania ukierunkowane będą na wsparcie rodziny w jej naturalnym środowisku, a także zapewnienie dzieciom pozbawionym opieki rodziców biologicznych wychowania i rozwoju w zastępczych formach opieki rodzinnej.

**RADA POWIATU
W KĘTRZYNIE**

Załącznik Nr 2
do Uchwały Nr IV/33/2011
Rady Powiatu w Kętrzynie
z dnia 24 lutego 2011 r.



**POWIATOWY PROGRAM POMOCY DZIECKU I RODZINIE
NA LATA 2011-2020**

KĘTRZYN 2011

WSTĘP

Przemiany, jakie zachodzą dzisiaj w Polsce i na całym świecie mają niewątpliwie wpływ na życie rodziny, jej funkcjonowanie, wywołując w jej strukturze wiele pozytywnych zmian, ale również budzących niepokój.

Niepokojące zjawiska, zagrażające współczesnej rodzinie, tj. bezrobocie, konkubiny i inne związki, bieda, ubóstwo, wzrost przestępczości, agresji, alkoholizm i inne uzależnienia, nietolerancja, sieroctwo społeczne powodują, że rodzina dotąd prawidłowo funkcjonująca nie wypełnia podstawowych funkcji wobec własnych dzieci, nie zaspokaja ich potrzeb, nie respektuje praw, jakie przysługują najmłodszym jej członkom przez co przeradza się w rodzinę dysfunkcyjną. Dlatego też sytuacja rodziny i dziecka staje się ważnym wyzwaniem dla określonej polityki społecznej państwa, instytucji państwowych i samorządowych, stowarzyszeń, organizacji pozarządowych, wyzwaniem skierowanym na potrzebę rozpoznawania sił społecznych ukierunkowujących swoje działania na rzecz dziecka i jego rodziny. Taka działalność wspomagająca rodzinę dysfunkcyjną prowadzona jest przez różne instytucje i organizacje pozarządowe na terenie Powiatu Kętrzyńskiego. Właściwymi w sprawach ochrony praw i dobra dziecka oraz pomocy rodzinie organami władzy publicznej są jednostki samorządu terytorialnego i instytucje samorządowe. Działania wspomagające rodzinę dysfunkcyjną powinny prowadzić do przewycięzania trudności zagrażających jej poprawnemu funkcjonowaniu materialnemu, emocjonalnemu, wychowawczemu, opiekuńczemu, uniemożliwiającemu prawidłowy rozwój i edukację dziecka.

Należy podkreślić, że działania na rzecz rodziny, to działanie na rzecz całej wspólnoty, a wspierając rodzinę przyczyniamy się do rozwoju i wzmacniania więzi i relacji w całej społeczności.

ADRESACI PROGRAMU:

1. Rodziny niewydolne wychowawczo,
2. Rodziny ubogie i zagrożone ubóstwem,
3. Rodziny dotknięte przemocą,
4. Rodziny dysfunkcyjne,
5. Rodziny zastępcze,
6. Usamodzielniający się wychowankowie rodzin zastępczych,

7. Dzieci umieszczone w placówkach opiekuńczo – wychowawczych,
8. Rodziny z dzieckiem niepełnosprawnym.

Nadrzędnym celem niniejszego programu jest budowa lokalnego systemu pomocy dziecku i rodzinie w Powiecie Kętrzyńskim i w ostatecznym efekcie stworzenie systemu w ramach, którego rodzina będzie mogła liczyć na pomoc i wsparcie wielozakresowe oraz zintegrowane. System wsparcia i pomocy musi mieć charakter lokalny.

Dotychczasowe doświadczenia wskazują w pierwszej kolejności na ogromną potrzebę wsparcia rodzin naturalnych już na etapie, gdy problemy się rozpoczynają. Po wtóre – propagowanie idei rodzicielstwa zastępczego poprzez tworzenie i wspieranie różnych form opieki zastępczej, w tym: poszukiwanie i szkolenie kandydatów do prowadzenia niespokrewnionych z dzieckiem zawodowych rodzin zastępczych, a następnie pomoc usamodzielniającym się wychowankom rodzin zastępczych i placówek opiekuńczo – wychowawczych.

System opieki nad dzieckiem i rodziną oparty winien być na następujących podstawach:

- pomoc powinna być wczesna i mieć charakter profilaktyczny,
- opieka powinna być zorganizowana w środowisku naturalnym, bliskim dziecku i rodzinie,
- umieszczenie dziecka w placówce opiekuńczo-wychowawczej powinno nastąpić po wyczerpaniu wszystkich możliwości wsparcia i pomocy rodzinie naturalnej i nie powinno przerwać więzi rodzinnych,
- pomoc ze strony instytucji musi być kontynuowana w okresie usamodzielnienia.

Pomoc dziecku i rodzinie wymaga stałej i bezpośredniej współpracy wszystkich instytucji i organizacji pozarządowych odpowiedzialnych za wsparcie i pomoc rodzinie przeżywającej, okresowo lub trwale, problemy.

CEL GŁÓWNY 1

Zbudowanie zintegrowanego systemu pomocy na rzecz rodzin i dzieci w Powiecie Kętrzyńskim.

CEL SZCZEGÓŁOWY 1.1

Zapewnienie pomocy rodzinom znajdujących się w trudnej sytuacji życiowej.

Uzasadnienie celu :

Środowisko rodzinne to najważniejsze środowisko wychowawcze w życiu dziecka. Rodzina jako system podlega oddziaływaniom zewnętrznym i wewnętrznym. Dysfunkcja rodziny następuje, gdy nawet jeden z elementów systemu jest zaburzony. Zaburzenie dotyczyć może: struktury rodziny, komunikacji w rodzinie, zaburzenia własnych granic, zaburzenia granic między poszczególnymi członkami w rodzinie, stosowanie destruktywnych mechanizmów obronnych. Zintegrowana pomoc instytucji i osób w środowisku lokalnym, uwzględniająca zasady etyki interwencji społecznej może zapobiec narastaniu i pogłębianiu się dysfunkcji rodziny.

KIERUNKI DZIAŁAŃ:

1. Monitorowanie środowisk zagrożonych trudnymi sytuacjami życiowymi.
2. Stała współpraca Powiatowego Centrum Pomocy Rodzinie z Ośrodkami Pomocy Społecznej, Poradnią Psychologiczno-Pedagogiczną, Sądem Rodzinny, organizacjami pozarządowymi, Kościołami w niesieniu pomocy rodzinom zagrożonym, przy pełnym wykorzystaniu zasobów poszczególnych instytucji.
3. Podjęcie działań w kierunku skoordynowania działań instytucji i organizacji pozarządowych zajmujących się dzieckiem i rodziną.

Oczekiwane efekty:

- 1) Skoordynowana i kompleksowa pomoc ze strony instytucji i organizacji pozarządowych zajmujących się dzieckiem i rodziną.
- 2) Znajomość środowisk z trudnymi sytuacjami życiowymi

CEL SZCZEGÓŁOWY 1.2

Tworzenie systemu wsparcia dziecka i rodziny w ich naturalnym środowisku

Uzasadnienie celu :

Dzieciństwo dzieci żyjących w rodzinach dysfunkcyjnych przestaje być bez troskie, szczęśliwe, staje się niezwykle trudne, bolesne, krzywdzące. W takich sytuacjach najczęściej zachodzi potrzeba zabrania dzieci z rodziny i umieszczenia ich w placówkach opiekuńczo - wychowawczych. Należy, zatem stworzyć taki system, aby nie dopuszczać do sytuacji, kiedy dziecko musi opuszczać własną rodzinę naturalną. Umieszczenie dziecka w placówce opiekuńczo - wychowawczej powinno być ostatecznością.

KIERUNKI DZIAŁAŃ:

1. Prowadzenie działań zamierzających do poszerzenia kompetencji rodzicielskich.
2. Wspieranie rodzin we wzmacnianiu i odzyskiwaniu zdolności do prawidłowego funkcjonowania
3. Organizowanie grup wsparcia dla rodziców, którzy nie radzą sobie z problemami.
4. Zapewnienie poradnictwa rodzinnego.
5. Opracowanie oferty zagospodarowania czasu wolnego skierowanej do dzieci i młodzieży.
6. Zorganizowanie grup samopomocowych skierowanych do dzieci mających trudności w nauce.
7. Zorganizowanie grupy wsparcia dla rodziców, którzy nie radzą sobie z problemami wychowawczymi, uzależnieniami swoich dzieci.
8. Prowadzenie terapii małżeńskiej.
9. Stworzenie bazy rehabilitacyjnej dla dzieci 0-3 lata.
10. Powołanie punkt konsultacyjno-informacyjnego dla dzieci i młodzieży uzależnionej.
11. Prowadzenie ośrodka socjoterapii.
12. Zatrudnienie asystentów rodziny.

Oczekiwane efekty:

- 1) Posiadanie wysokich kompetencji wychowawczych przez rodziców.
- 2) Sprawnie działające poradnictwo rodzinne

- 3) Bogata oferta zagospodarowania czasu wolnego dzieciom i młodzieży.
- 4) Uruchomienie grup wsparcia i samopomocowych dla rodziców.

CEL SZCZEGÓŁOWY 1.3

Rozszerzenie oferty pomocy dla rodzin dysfunkcyjnych, zwłaszcza dotkniętych zjawiskiem przemocy w rodzinie.

Uzasadnienie celu:

Negatywne zjawiska jak: przemoc, alkoholizm, bezrobocie, ubóstwo są zjawiskami, które uniemożliwiają prawidłowe funkcjonowanie rodziny. Dostępność i poszerzenie oferty pomocy specjalistycznej umożliwi kompleksowe wsparcie zainteresowanym rodzinom, wyjście z sytuacji kryzysowej. Pomoc powinna być niesiona tam, gdzie jest niezbędna, ale w działaniach należy uwzględniać prawo rodziny do decydowania o własnym losie.

KIERUNKI DZIAŁAŃ:

1. Zapewnienie poradnictwa psychologicznego, socjalnego i prawnego dla rodzin dysfunkcyjnych, zwłaszcza osobom doświadczającym przemocy.
2. Prowadzenie grup wsparcia dla osób doświadczających przemocy.
3. Prowadzenie grup korekcyjno-edukacyjnych dla osób stosujących przemoc.
4. Zapewnienie miejsc czasowego pobytu dla osób doświadczających przemocy.
5. Organizowanie grup wsparcia.
6. Rozwój bazy lokalowej i kadrowej Punktu Interwencji Kryzysowej
7. Przygotowanie miejsc czasowego pobytu dla sprawców przemocy.
8. Prowadzenie zajęć terapeutyczno-edukacyjnych dla osób doświadczających przemocy.
9. Objęcie opieką dzieci uwikłanych w przemoc rodzinną.

Oczekiwane efekty :

1. Pomoc rodzinie w rozwiązaniu problemów wynikających z sytuacji kryzysowej.
2. Odbudowanie relacji i więzi rodzinnych.
3. Zmniejszenie liczby osób uwikłanych w przemoc.
4. Rozbudowanie bazy lokalowej z przeznaczeniem na hostel dla ofiar przemocy
5. Pozyskanie miejsc czasowego pobytu dla osób stosujących przemoc.

6. Prowadzenie zajęć socjoterapeutycznych i wspierających dla dzieci uwikłanych w przemoc rodzinną.
7. Ukonstytuowanie zespołów interdyscyplinarnych.
8. Opracowanie wszechstronnego planu pomocy osobom uwikłanym w przemoc.

CEL SZCZEGÓŁOWY 1.4

Wspieranie rodziny w kontaktach z instytucjami i organizacjami pozarządowymi działającymi na rzecz dziecka i rodzin.

Uzasadnienie:

Rodzina jest bardzo ważną dla społeczeństwa instytucją ze względu na powoływanie do życia dzieci oraz ich socjalizację, wychowywanie do pełnienia ról w społeczeństwie. Jest ona zawsze najkorzystniejszym środowiskiem fizycznego i psychicznego rozwoju potomstwa. Słusznie więc bywa nazwana instytucją – komórką, której zdrowie wywiera decydujący wpływ na zdrowie całego organizmu społecznego. Aby mogła dobrze funkcjonować, bardzo istotną sprawą okazuje się zintegrowanie tej rodziny w jej środowisku lokalnym oraz umiejętność wykorzystywania przez tę rodzinę świadczeń oferowanych przez otoczenie, co zapobiega jej wyizolowaniu.

KIERUNKI DZIAŁAŃ:

1. Rozpowszechnianie informacji o instytucjach, placówkach i organizacjach pozarządowych działających na rzecz dziecka i rodziny.
2. Prowadzenie działań profilaktycznych mających na celu zapobiegania niepowodzeniom rodzinnym.
3. Prowadzenie działalności zmierzającej do podnoszenia wiedzy z zakresu problemów społecznych, zapobiegania zjawiskom sieroctwa społecznego, osamotnienia i odrzucenia dzieci, uzależnienia i przemocy.
4. Udzielenie porad rodzicom w rozwiązywaniu problemów opiekuńczych i wychowawczych.
5. Budowanie sieci współpracy z podmiotami działającymi na rzecz dziecka i rodziny.
6. Stworzenie banku danych o organizacjach pozarządowych.

Oczekiwane efekty:

1. Stworzenie ogólnodostępnej bazy informacji o instytucjach, placówkach i organizacjach pozarządowych działających na rzecz dziecka i rodziny.
2. Wzrost świadomości społecznej w zakresie możliwości uzyskania wsparcia i pomocy ze strony instytucji i organizacji pozarządowych na terenie powiatu.
3. Stworzenie zintegrowanej sieci współpracy wszystkich przedmiotów działających na rzecz dziecka i rodziny.
4. Prowadzenie telefonów zaufania.
5. Powołanie zespołów pomocowych.

CEL GŁÓWNY 2

Doskonalenie systemu opieki nad dzieckiem przybywającym poza naturalnym środowiskiem rodzinnym

CEL SZCZEGÓLOWY 2.1

Rozwój form opieki zastępczej

Uzasadnienie celu:

Każde dziecko ma prawo do życia i rozwoju w rodzinie. Często zdarza się, że rodzina naturalna nie może sprawować bezpośredniej opieki nad dzieckiem. Tym dzieciom należy zorganizować opiekę zastępczą. Szansą wzrastania dziecka w warunkach zbliżonych do naturalnych są rodziny zastępcze. Przyjęte rozwiązania ustawowe kładą nacisk na rozwijanie rodzinnych zastępczych form opieki. Pozyskanie kandydatów do pełnienia funkcji rodziny zastępczej przyczyni się do wsparcia systemu opieki w powiecie kętrzyńskim.

KIERUNKI DZIAŁAŃ:

1. Promowanie i upowszechnienie w lokalnych mediach roli i znaczenia rodzinnych form opieki zastępczej.
2. Współpraca lokalnych instytucji działających na rzecz rodziny w celu pozyskiwania nowych kandydatów do sprawowania zastępczych form opieki.
3. Organizowanie szkoleń dla kandydatów na rodziców zastępczych i adopcyjnych.

4. Rozwój infrastruktury zawodowych rodzin zastępczych niespokrewnionych z dzieckiem w tym wielodzietnych, specjalistycznych i o charakterze pogotowia rodzinnego i rodzinnych domów dziecka.
5. Monitorowanie sytuacji opiekuńczo-wychowawczej dzieci umieszczonych w rodzinach zastępczych.
6. Wspieranie rodzin zastępczych pomocą finansową, psychologiczną, pedagogiczną, prawną, terapeutyczną i socjalną.
7. Prowadzenie grup wsparcia dla rodziców zastępczych i umieszczonych u nich dzieci.
8. Doskonalenie umiejętności społecznych i odbudowanie poczucia własnej wartości u dzieci wychowywanych w środowisku zastępczym poprzez zajęcia socjoterapeutyczne.
9. Opracowanie i realizacja programów edukacyjnych, specjalistycznych, terapeutycznych i relaksacyjnych dla opiekunów zastępczych
10. Współpraca z organizacjami pozarządowymi w zakresie tworzenia i wsparcia rodzin zastępczych i rodzinnych domów dziecka.
11. Podjęcie działań w kierunku stworzenia Ośrodka Adopcyjno-Opiekuńczego
12. Organizacja obchodów Dnia Rodzicielstwa Zastępczego.

Oczekiwane efekty :

- 1) Pozyskanie i szkolenie kandydatów na rodziny zastępcze.
- 2) Powołanie nowych zawodowych niespokrewnionych z dzieckiem rodzin zastępczych.
- 3) Udzielanie wszechstronnej pomocy rodzinom zastępczymi prowadzącym rodzinne domy dziecka.
- 4) Wysoko wykwalifikowane rodziny zastępczych
- 5) Utworzenie Ośrodka Adopcyjno-Opiekuńczego.
- 6) Prowadzenie grup socjoterapeutycznych i samopomocowych dla dzieci umieszczonych w rodzinie zastępczej.
- 7) Obchody Dnia Rodzicielstwa zastępczego.

CEL SZCZEGÓŁOWY 2.2

Reintegracja rodzin - prymat rodziny biologicznej jako środowiska wychowawczego

Mianem sierot społecznych określa się dzieci, które zostały pozbawione szans wychowania we własnej rodzinie. Często wiele przyczyn sieroctwa społecznego łączy się tworząc szereg niekorzystnych dla rodziny sytuacji. Może to być okres przejściowy lub trwałe ze względu na brak odpowiednich warunków opiekuńczo – wychowawczych. Są to dzieci pozbawione środowiska rodzinnego, które utrzymują lub nie utrzymują z nim stałych kontaktów i przebywają pod opieką poza własną rodziną. Założeniem procesu reintegracji jest także terapeutyczny charakter pobytu dziecka poza domem. Czas ten powinien być wykorzystany do resocjalizacji rodziny lub dziecka. Umożliwienie w tym okresie wzajemnych kontaktów tak częstych, jak to możliwe. Obie strony mają możliwość ustalenia nowych, bardziej konstruktywnych relacji. Te kontakty między rodzicami i dziećmi umieszczonymi poza domem służą zarówno umacnianiu więzi, usprawnieniu umiejętności rodzicielskich (niekiedy ich nabyciu), jak i przygotowaniu rodziców i dzieci do ponownego bycia razem, ale na nowych warunkach.

KIERUNKI DZIAŁAŃ:

1. Praca z rodziną naturalną dziecka umieszczonego w rodzinie zastępczej lub placówce opiekuńczo- wychowawczej w celu przywrócenia jej zdolności opieki nad dziećmi.
2. Poszerzenie kompetencji rodzicielskich osób pozbawionych bądź ograniczonych we władzy rodzicielskiej. Przewartościowanie dotychczasowych postaw wobec własnych dzieci.
3. Opracowanie systemu wsparcia pomiędzy instytucjami i organizacjami świadczącymi pomoc dziecku i rodzinie.
4. Współpraca i koordynacja lokalnych instytucji i służb na rzecz aktywizacji rodziny naturalnej w celu poprawy własnej sytuacji życiowej oraz zmiany stylu życia.
5. Konstruowanie i wdrażanie indywidualnych projektów socjalnych pracy z rodziną naturalną.

Oczekiwane efekty:

- 1) Wdrażanie indywidualnych projektów socjalnych pracy z rodziną naturalną.
- 2) Udzielenie rodzinie naturalnej wszechstronnej pomocy.
- 3) Powrót dzieci do rodzin naturalnych.

CEL SZCZEGÓŁOWY 2.3

Zapewnienie wszechstronnej pomocy usamodzielniającym się wychowankom rodzin zastępczych, placówek opiekuńczo-wychowawczych, domów pomocy społecznej dla dzieci i młodzieży niepełnosprawnych intelektualnie, domów dla matek z małoletnimi dziećmi i kobiet w ciąży oraz schroniska dla nieletnich, zakłady poprawcze, specjalne ośrodki szkolno-wychowawcze, specjalne ośrodki wychowawcze, młodzieżowe ośrodki socjoterapii zapewniające całodobową opiekę i młodzieżowe ośrodka wychowawczy.

Uzasadnienie celu:

W zintegrowanym systemie opieki nad dzieckiem i rodziną należy uwzględnić działania mające na celu jak najlepsze przygotowanie wychowanków do samodzielnego życia po opuszczeniu placówki opiekuńczo – wychowawczej i rodziny zastępczej. W czasie pobytu w placówce bądź rodzinie zastępczej, wychowanek powinien nabyć odpowiednie umiejętności i wiedzę niezbędną do bezproblemowego wejścia w dorosłe życie. Efektywne przygotowanie wychowanków do samodzielnego, dorosłego życia od chwili umieszczenia w placówce oraz rodzinie zastępczej ma w przyszłości zapobiec ich społecznemu wykluczeniu.

KIERUNKI DZIAŁAŃ:

1. Udzielenie pomocy pieniężnej na usamodzielnienie i kontynuowanie nauki oraz pomocy rzeczowej na zagospodarowanie.
2. Praca z rodziną biologiczną dziecka przebywającego w placówce lub w rodzinie zastępczej na rzecz jego powrotu do środowiska rodzinnego po uzyskaniu pełnoletniości.

3. Pozyskanie bazy lokalowej i utworzenie mieszkań chronionych lub mieszkań usamodzielnienia dla pełnoletnich wychowanków rodzin zastępczych i placówek opiekuńczo-wychowawczych, pozbawionych możliwości powrotu do miejsca zamieszkania.
4. Tworzenie programów usamodzielnień dostosowanych do aktualnych potrzeb usamodzielnionych wychowanków oraz stały nadzór nad ich realizacją.
5. Podjęcie próby utworzenia grup wsparcia i grup socjoterapeutycznych dla usamodzielnianych wychowanków - odbudowanie ich poczucia własnej wartości i kształtowanie umiejętności radzenia sobie w sytuacjach trudnych.
6. Wyrównanie szans wchodzenia w dorosłe życie usamodzielnianym wychowankom poprzez objęcie ich pomocą finansową, pedagogiczną, psychologiczną, prawną, socjalną, i doradztwem zawodowym.
7. Pomoc w uzyskaniu odpowiedniego przeszkolenia i zatrudnienia.
8. Współpraca z organizacjami pozarządowymi wspierającymi wychowanków placówek opiekuńczo- wychowawczych i rodzin zastępczych.

Oczekiwane efekty :

- 1) Utworzenie mieszkań chronionych i mieszkań usamodzielnienia.
- 2) Lepsze przygotowanie młodzieży do samodzielnego życia, nabycie i wykształcenie odpowiednich umiejętności radzenia sobie w dorosłym życiu.
- 3) Podniesienie poczucia własnej wartości młodzieży przebywających w zastępczych formach opieki.
- 4) Podjęcie pracy i zdobycie stałego źródła utrzymania przez usamodzielnionych wychowanków.
- 5) Prowadzenie grup wsparcia i grup socjoterapeutycznych dla usamodzielnianych wychowanków

CEL SZCZEGÓŁOWY 2.4

Podniesienie standardu świadczonych usług przez placówki opiekuńczo-wychowawcze.

Uzasadnienie celu:

W placówkach opiekuńczo-wychowawczych należy stworzyć wychowankom sprzyjającą atmosferę prawidłowego i wszechstronnego rozwoju w warunkach jak najbardziej zbliżonych do domowych. Placówka w ramach posiadanych zasobów kadrowych i finansowych prowadzi zajęcia socjalizujące, korekcyjne, terapeutyczne, kompensacyjne, rekompensujące braki wychowania w środowisku rodzinnym i przygotowujące do życia społecznego. W konsekwencji należy doprowadzić do psychofizycznego przygotowania dziecka do uczestnictwa w życiu społecznym na podstawie akceptowanego systemu wartości. Celem nadrzędnym placówki powinno być dążenie do jak najkrótszego pobytu wychowanków w opiece instytucjonalnej, podejmowanie działań mających na celu zapewnienie powrotu do domu rodzinnego bądź działań w celu usprawnienia i przyspieszenia procesu adopcji.

KIERUNKI DZIAŁAŃ

1. Rozwój więzi rodzinnych wychowanków placówek opiekuńczo-wychowawczych.
2. Kształtowanie postaw społecznych wychowanków placówek opiekuńczo-wychowawczych.
3. Opracowanie i realizacja programów edukacyjnych, specjalistycznych, terapeutycznych, kompensacyjnych, wyrównawczych i relaksacyjnych wspomagających rozwój wychowanków placówki.
4. Utrzymywanie stałego kontaktu pracowników placówek opiekuńczo-wychowawczych z rodzicami ich wychowanków.
5. Prowadzenie zajęć specjalistycznych z wychowankami
6. Praca z rodzinami biologicznymi dzieci umieszczonych w placówkach opiekuńczo wychowawczych.

7. Tworzenie grup wsparcia dla rodzin dzieci, przebywających w placówkach opiekuńczo-wychowawczych.
8. Organizowanie cyklicznych imprez integracyjnych dla wychowanków placówek opiekuńczo-wychowawczych i ich rodziców.
9. Stworzenie mieszkań usamodzielniających
10. Doskonalenie indywidualnych planów pracy z dzieckiem
11. Budowanie ich poczucia własnej wartości i kształtowanie umiejętności radzenia sobie w sytuacjach trudnych.
12. Rozwój zasobów kadrowych w placówce opiekuńczo-wychowawczej o psychologa, pedagoga i terapeuty.

Oczekiwane efekty :

- 1) Zapewnienie dzieciom i młodzieży całodobową opiekę ciągłą lub doraźną, dostęp do nauki, odpowiednie do potrzeb i wieku warunki rozwojowe w tym emocjonalne, społeczne, religijne, wychowanie, przygotowanie wychowanków do samodzielnego życia a w szczególności:
 - warunki prawidłowego rozwoju psychofizycznego z uwzględnieniem zaspokajania potrzeb emocjonalnych kompensujących brak domu rodzinnego ,
 - odpowiednie warunki mieszkaniowe, całodzienne wyżywienie, zaopatrzenie w niezbędną zgodną z porą roku odzież, bieliznę i obuwie, inne przedmioty osobistego użytku w tym zabawki, przybory i podręczniki szkolne na poziomie wymaganym przez szkołę, bilety miesięczne na dojazdy do szkół, środki higieny osobistej,
 - zapewnia koszty zakwaterowania i wyżywienia, wychowanka w internacie /bursie, akademiku/ w okresie uczęszczania do szkół ponad podstawowych i uczelni wyższych,

- stwarza warunki do usamodzielnienia zgodnie z ustawowymi przepisami, a w szczególności pomoc w tworzeniu warunków mieszkaniowych, zdobyciu pracy, samodzielności finansowej, a także wsparcie i opiekę w okresie adaptacji do samodzielnego życia,
- 2) Minimalizacja czasookresu pobytu dziecka w pałcówce opiekuńczo-wychowawczej.
 - 3) Świadczenie usług psychologicznych, pedagogicznych i terapeutycznych.
 - 4) Reintegracja rodzin.
 - 5) Usamodzielnienie wychowanków.

CEL GŁÓWNY 3

Podnoszenie jakości usług świadczonych w zakresie pomocy dziecku i rodzinie.

Uzasadnienie celu:

Potencjałem każdej instytucji są jej pracownicy. Dokonujące się zmiany dotyczące roli pomocy społecznej oraz sposobów rozwiązywania problemów wymagają systematycznego kształcenia i doskonalenia umiejętności kadry pomocy społecznej oraz podmiotów współpracujących. Profesjonalna kadra umożliwi właściwe wypełnianie zadań w obszarze pomocy dziecku i rodzinie.

CEL SZCZEGÓŁOWY 3.1

Podnoszenie i doskonalenie umiejętności kadr pomocy społecznej oraz podmiotów współpracujących.

KIERUNKI DZIAŁŃ:

1. Pozyskiwanie z różnych źródeł środków finansowych na doksztalcenie i podnoszenie kwalifikacji służb pomocy społecznej.
2. Udział w szkoleniu, konferencjach i kursach tematycznych.
3. Organizowanie szkoleń dla pracowników ośrodków pomocy społecznej.
4. Organizowanie doradztwa metodycznego dla kierowników i pracowników ośrodków pomocy społecznej.

5. Organizowanie spotkań pracowników lokalnych instytucji pomocy społecznej i organizacji pozarządowych w celu wymiany doświadczeń i wypracowania kierunków działań w zakresie pomocy dziecku i rodzinie.

Oczekiwane efekty:

- 1) Wysoko wykwalifikowana kadra pomocy społecznej.
- 2) Efektywna i skuteczna pomoc podopiecznym.

EWALUACJA PROGRAMU

„Program pomocy dziecku i rodzinie na lata 2011– 2015” będzie podlegał weryfikacji i w miarę potrzeb może ulegać zmianom. Sprawozdanie dotyczące etapów realizacji, na których znajdują się poszczególne zagadnienia w nim zawarte będzie uwzględnione w rocznym sprawozdaniu z działalności Powiatowego Centrum Pomocy Rodzinie Kętrzynie

ZAKOŃCZENIE

Wychodzi się z założenia, że dla prawidłowego rozwoju dziecka niezbędne jest zapewnienie mu opieki w jego rodzinie. Jeżeli nie ma takiej możliwości należy stworzyć warunki maksymalnie zbliżone do tych jakie występują w rodzinie naturalnej.

Dlatego należy podejmować działania, aby jak najdłużej utrzymać dziecko w środowisku rodzinnym. Osiągniemy to dzięki kompleksowej współpracy wszystkich jednostek zaangażowanych w działalność pomocową dla dziecka i rodziny. W szczególności ważne jest oddziaływanie środowiska, w którym dziecko spędza najwięcej czasu poza domem, czyli szkoły. Niezwykle cenna jest jej współpraca z ośrodkiem pomocy społecznej. Dla dzieci, które zostały pozbawione właściwej opieki i wychowania w rodzinie biologicznej, należy stworzyć zawodowe niespokrewnione z dzieckiem wielodzietne rodziny zastępcze oraz pogotowia rodzinne. Im forma opieki jest bliższa rodzinie, tym większe szanse na prawidłowy rozwój.

Ponadto, należy dążyć do skracania okresów pobytu dzieci w instytucjonalnej i zastępczej formie opieki na rzecz powrotu do rodzin biologicznych. Im krócej dzieci przebywać będą w instytucjonalnych formach opieki, tym lepiej dla nich i taniej dla jednostek samorządu terytorialnego, finansujących tego typu zadanie.

Cele te będą mogły być prawidłowo realizowane, gdy na terenie powiatu

zostanie zbudowany kompleksowy i sprawny system opieki nad dzieckiem i rodziną, skupiający instytucje i organizacje pozarządowe, działające skutecznie dla dobra dziecka i rodziny na zasadzie partnerstwa i wzajemnego zaufania. Koordynatorem tego działania będzie Powiatowe Centrum Pomocy Rodzinie w Kętrzynie.

PRZEWODNICZĄCA
RADY POWIATU
w Kętrzynie
Teresa Prokop

Opracowanie:

Dorota Siwicka – Powiatowe Centrum Pomocy Rodzinie

Pod kierunkiem Małgorzaty Bejnarowicz – Dyrektor PCPR w Kętrzynie