



FORMULARZ ZMIANY DANYCH W ZGŁOSZENIU INSTALACJI WYTWARZAJĄCYCH POLA ELEKTROM.

I. Wypełnia podmiot prowadzący instalację dokonujący jej zgłoszenia

- Nazwa i adres organu ochrony środowiska właściwego do przyjęcia zgłoszenia
Starostwo Powiatowe w Kętrzynie
Wydział Rolnictwa i Gospodarowania Środowiskiem
Plac Grunwaldzki 1
11-400 Kętrzyn
- Nazwa instalacji zgodna z nazewnictwem stosowanym przez prowadzącego instalację
stacja bazowa BT44475 SROKOWO (ext. 16)
- Określenie nazw jednostek terytorialnych (gmin, powiatów i województw), na których terenie znajduje się instalacja, wraz z podaniem symboli KTS¹⁾ jednostek terytorialnych, na których terenie znajduje się instalacja
KTS1 10040000000000 PÓLNOCNY
KTS2 10042800000000 Warmińsko-mazurskie
KTS3 10042810000000 Warmińsko-mazurskie
KTS4 10042815600000 Olsztyński
KTS5 10042815608000 kętrzyński
KTS6 10042815608062 Srokowo
- Oznaczenie prowadzącego instalację, jego adres zamieszkania lub siedziby
Prowadzący instalację: Towerlink Poland Sp. z o.o., ul. Marcina Kasprzaka 4, 01-211 Warszawa;
- Adres zakładu, na którego terenie prowadzona jest eksploatacja instalacji
dz. nr 1/12, obręb 0010 Leśniewo gmina Srokowo; powiat kętrzyński; województwo warmińsko-mazurskie
- Rodzaj instalacji, zgodnie z załącznikiem nr 2 do rozporządzenia Ministra Środowiska z dnia 2 lipca 2010 r. w sprawie zgłoszenia instalacji wytwarzających pola elektromagnetyczne (Dz. U. Nr 130, poz. 879)
instalacje radiokomunikacyjne, których równoważna moc promieniowania izotropowo wynosi nie mniej niż 15W, emitujące pola elektromagnetyczne o częstotliwościach od 30 kHz do 300 GHz
- Rodzaj i zakres prowadzonej działalności, w tym wielkość produkcji lub wielkość świadczonych usług
działalność w zakresie telekomunikacji przewodowej i bezprzewodowej.
- Czas funkcjonowania instalacji (dni tygodnia i godziny)
7 dni w tygodniu, 24 godziny na dobę
- Wielkość i rodzaj emisji²⁾
sumaryczna moc EIRP anten sektorowych 49850 W
sumaryczna moc EIRP anten radioliniowych 3715 W
- Opis stosowanych metod ograniczania emisji
Parametry stacji bazowej zostały tak dobrane, aby ponadnormatywny poziom pola elektromagnetycznego nie występował w miejscach dostępnych dla ludności.
- Informacja, czy stopień ograniczania wielkości emisji jest zgodny z obowiązującymi przepisami
W miejscach dostępnych dla ludności poziom pola elektromagnetycznego nie przekracza wartości ponadnormatywnych.
- Szczegółowe dane, odpowiednio do rodzaju instalacji, zgodne z wymaganiami określonymi w załączniku nr 2 do rozporządzenia:

1) współrzędne geograficzne anten	2) częstotliwość pracy	3) wysokości środków elektrycznych anten nad poziomem terenu	4) EIRP - równoważna moc promieniowana izotropowo	5) zakresy azymutów i kątów pochylenia osi głównych wiązek promieniowania
54-13-25.43N 21-32-55.53E	900 Mhz	50,80 m	5736 W	Azymut 30° Pochylenie 0°-10°
54-13-25.43N 21-32-55.53E	900 Mhz	50,80 m	5736 W	Azymut 120° Pochylenie 0°-10°
54-13-25.43N 21-32-55.53E	900 Mhz	50,80 m	5736 W	Azymut 210° Pochylenie 0°-10°
54-13-25.43N 21-32-55.53E	900 Mhz	50,80 m	5736 W	Azymut 300° Pochylenie 0°-10°
54-13-25.43N 21-32-55.53E	1800 Mhz	47,20 m	6812 W	Azymut 30° Pochylenie 0°-6°
54-13-25.43N 21-32-55.53E	1800 Mhz	47,20 m	6812 W	Azymut 120° Pochylenie 0°-6°
54-13-25.43N 21-32-55.53E	1800 Mhz	47,20 m	6812 W	Azymut 210° Pochylenie 0°-6°
54-13-25.43N 21-32-55.53E	1800 Mhz	50,80 m	5666 W	Azymut 300° Pochylenie 0°-6°
54-13-25.43N 21-32-55.53E	420 Mhz	30,80 m	804 W	Azymut 220° Pochylenie 0°-16°
54-13-25.43N	23 GHz	44,50 m	3715,35 W	Azymut 90°

21-32-55.53E			
6) Na podstawie wykonanej analizy stwierdza się, że w odległościach od anten sektorowych, określonych zgodnie z Rozporządzeniem Rady Ministrów z dnia 10 września 2019 r. w sprawie przedsięwzięć mogących znacząco oddziaływać na środowisko (Dz.U z 2019 r. poz. 1839), wzdłuż osi głównych wiązek promieniowania tych anten, nie występują miejsca dostępne dla ludności			
7) Sprawozdanie z pomiarów poziomów pól elektromagnetycznych – załącznik nr 2			
13. Miejscowość, data (rok - miesiąc - dzień): Imię i nazwisko osoby reprezentującej prowadzącą instalację			
Podpis JOANNA FIODOROWICZ – podpis zaufany Gdynia, 23.11.2023 r.			
II. Wypełnia organ ochrony środowiska przyjmujący zgłoszenie			
Data zarejestrowania zgłoszenia		Numer zgłoszenia	

Objaśnienia:

- 1) System Kodowania Jednostek Terytorialnych i Statystycznych (KTS) wprowadzony Zarządzeniem wewnętrznym nr 22 Prezesa Głównego Urzędu Statystycznego z dnia 24 sierpnia 2017 r. w sprawie wprowadzenia Systemu Kodowania Jednostek Terytorialnych i Statystycznych
- 2) W przypadku stacji elektroenergetycznych i napowietrznych linii elektroenergetycznych - napięcie znamionowe, a w przypadku pozostałych instalacji - równoważne moce promieniowane izotropowo (EIRP) poszczególnych anten.
- 3) Liczba porządkowa zgodna z numeracją punktów w odpowiednich do rodzaju instalacji ustępach załącznika nr 2 do rozporządzenia.



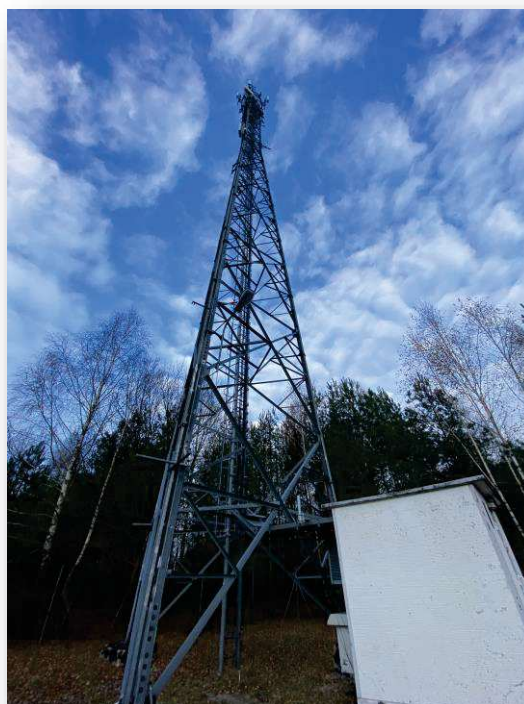
Laboratorium EMVO Sp. J. Urbański, Pawelak
ul. Jasna 1
00-013 Warszawa

tel. +48 22 780 29 64
e-mail: laboratorium@emvo.pl



AB 1630

Sprawozdanie z pomiarów pól elektromagnetycznych - środowisko nr 8/11/OŚ/2023-ELT



Nr i nazwa stacji	BT44475_SROKOWO	
Adres	11-420 Srokowo, Leśniewo 25, dz. nr 1/12, woj. warmińsko-mazurskie	
Opracowanie	Martyna Karczmarczyk	Specjalista ds. pomiarów
Autoryzacja	Andrzej Urbański	Kierownik Laboratorium
Podpis	Podpis jest prawidłowy Dokument podpisany przez Andrzej Urbański Data: 2023.11.21 21:17:29 CET Powód: Zatwierdzam dokument	
Data	2023-11-21	

Spis treści

1. Informacje ogólne.....	3
2. Podstawa prawna.	3
3. Opis pomiarów.....	3
4. Zróżnicowanie dopuszczalne poziomy pól elektromagnetycznych.....	5
5. Charakterystyka źródeł PEM.....	5
6. Wyniki pomiarów.....	5
7. Stwierdzenie zgodności	6
8. Oświadczenie.....	7
9. Spis załączników.	8

1. Informacje ogólne.

Zleceniodawca	Axians Networks Poland Sp. z o.o. ul. Annopol 4a, 03-236 Warszawa Osoba udzielająca informacji – Piotr Miliszkiewicz
Istotne informacje dostarczone przez klienta	komplet informacji niezbędnych do wykonania pomiarów i opracowania sprawozdania
Dane otrzymane od klienta mogące mieć wpływ na ważność wyników	Dane anten sektorowych, dane anten radioliniowych, parametry pracy instalacji, poprawka pomiarowa, ustawienie pochylenia anten
Prowadzący instalację	TOWERLINK POLAND SP. z.o.o. , ul. Kasprzaka 4, 01-211 Warszawa
Lokalizacja obiektu	11-420 Srokowo, Leśniewo 25, dz. nr 1/12, woj. warmińsko-mazurskie
Miejsce instalacji anten	Wieża kratowa
Miejsce instalacji urządzeń	Kontener
Osoby wykonujące pomiar	Bartosz Powroźnik
Data wykonania pomiaru	21.11.2023
Temperatura na początku pomiaru [°C]	-2,0
Temperatura na koniec pomiaru [°C]	-1,5
Warunki atmosferyczne	Brak opadów
Wilgotność na początku pomiaru [%]	61,0
Wilgotność na koniec pomiaru [%]	61,0
Godzina na początku pomiaru	8:20
Godzina na koniec pomiaru	9:30
Inne źródła pól elektromagnetycznych oznaczone na załączniku graficznym	Występują
Parametry pracy instalacji	Tryb eksploatacyjny

2. Podstawa prawna.

2.1 Normy i rozporządzenia:

- Ustawa z dnia 27 kwietnia 2001 r. Prawo Ochrony Środowiska (Dz. U. z 2022 r., poz 2556 z późn. zm.)
- Rozporządzenia Ministra Zdrowia z dnia 17 grudnia 2019 r. w sprawie dopuszczalnych poziomów pól elektromagnetycznych w środowisku (Dz. U. z 2019 r., poz. 2448),
- Rozporządzenie Ministra Klimatu z dnia 17.02.2020 r. w sprawie sposobów sprawdzania dotrzymania dopuszczalnych poziomów pól elektromagnetycznych w środowisku (Dz. U. z 2022 r., poz. 2630).

3. Opis pomiarów

„Bez pisemnej zgody Laboratorium niniejsze sprawozdanie nie może być powielane inaczej, jak tylko w całości. Ponadto wyniki dotyczą tylko badanych obiektów przywołanych w niniejszym sprawozdaniu z badań”

Metodologia pomiarowa	Pomiary w oparciu o Rozporządzenie Ministra Klimatu z dnia 17 lutego 2020 r. w sprawie sposobów sprawdzania dotrzymania dopuszczalnych poziomów pól elektromagnetycznych w środowisku (Dz.U. 2022 poz. 2630).
Cel badań	Określenie wartości natężenia pola elektrycznego w miejscach dostępnych dla ludności.
Opis zestawu pomiarowego	Miernik Narda NBM 550, Sonda EF9091, o zakresie pomiarowym 0,7 V/m - 300V/m pracująca w paśmie 0,1 – 90 GHz, świadectwo wydane przez Laboratorium Wzorców i Metrologii Pola Elektromagnetycznego, Instytut Telekomunikacji, Teleinformatyki i Akustyki Politechniki Wrocławskiej. Świadectwo ważne do 10.06.2024r. Miernik Narda NBM 550, Sonda EF9091 pracująca w zakresie temperatury -10°C +50°C oraz wilgotności 5% - 95%. Niepewność rozszerzona 54,8% przy poziomie ufności 95% z uwzględnieniem współczynnika rozszerzenia k=2.
Wypożyczenie pomocnicze	Termohigrometr Termoprodukt, typ: Termik+, Nr. inwentarzowy 43/WL, nr identyfikacyjny 1530619, świadectwo wzorcowania nr 0392/AH/20 z dn. 02.03.2020 r. wydane przez Laboratorium Pomiarowe "MUTECH". Dalmierz laserowy BOSH GLM 40, Nr. inwentarzowy 27/WL, nr seryjny 711425432, Świadectwo wzorcowania L4-L41.4180.141.2018.3061.1 z dnia 12 września 2018 wydane przez Pracownia Długości Samodzielnego Laboratorium Długości w Głównym Urzędzie Miar. GPS Garmin 64s okresowo sprawdzany w punktach osnowy geodezyjnej klasy 3 na podstawie licencji punktu, zgodnie z procedurą sprawdzeń okresowych IS/PO16-11/03.
Pomiary zostały wykonane	<ol style="list-style-type: none"> 1. na głównych i pomocniczych kierunkach pomiarowych, na kierunkach zbliżonych do azymutów anten oraz w dodatkowych pionach pomiarowych zgodnie z wymaganiami pkt 12, 13, 14 i 19 Rozporządzenia Ministra Klimatu z dnia 17 lutego 2020 r. (Dz.U. 2022 poz. 2630). Wybór i lokalizacja pionów pomiarowych, w tym znajdujących się wewnątrz lokali, zostały ustalone zgodnie z procedurą laboratorium nr PP-7.3/7.4/7.5-11, z uwzględnieniem: rodzaju badanej instalacji (w tym parametrów technicznych instalacji), lokalizacji badanej instalacji, ukształtowania terenu wokół badanej instalacji. 2. na obszarze pomiarowym, dla którego, na podstawie uprzednio przeprowadzonych obliczeń stwierdzono w miejscach dostępnych dla ludności występowanie pól elektromagnetycznych o najwyższym poziomie, które pochodzą z badanej instalacji zgodnie z wymaganiami pkt 5 ppkt 2 oraz pkt 13 ppkt 1 Rozporządzenia Ministra Klimatu z dnia 17 lutego 2020 r. w sprawie sposobów sprawdzania dotrzymania dopuszczalnych poziomów pól elektromagnetycznych w środowisku (Dz.U. 2022 poz. 2630). Wyniki obliczeń nie uwzględniały parametrów pracy instalacji innych operatorów występujących na obiekcie bądź w obszarze pomiarowym. 3. w miejscach dostępnych dla ludności. 4. miejsca niedostępne podczas wykonywania pomiarów wskazane zostały w pkt 6 (tabeli wyniki pomiarów) 5. w dodatkowych pionach pomiarowych w lokalach oraz na balkonach i tarasach, na których mogą przebywać ludzie, po poinformowaniu o planowanych pomiarach z minimum 3-dniowym wyprzedzeniem i po umożliwieniu dostępu do lokalu, balkonu lub tarasu przez jego dysponenta lub bez zachowania terminu wskazanego w pierwszej części zdania za zgodą dysponenta przestrzeni pomiarowej.

Sposób powiadamiania dysponentów

Zgodnie z pkt 14 Rozporządzenia Ministra Klimatu z dnia 17 lutego 2020 r. w sprawie sposobów sprawdzania dotrzymania dopuszczalnych poziomów pól elektromagnetycznych w środowisku (Dz.U. 2022 poz. 2630). poinformowano dysponentów lokali o planowanych pomiarach.
Informacji dokonano między innymi poprzez:
1. bloki mieszkalne – zawiadomienie spółdzielni mieszkaniowej, zarządcy nieruchomości, zarządu wspólnoty, umieszczenie informacji o planowanych pomiarach na tablicach ogłoszeń w klatkach schodowych bloków lub na drzwiach wejściowych,
2. biurowce, budynki użyteczności publicznej itp. - przekazanie zawiadomienia do administracji lub recepcji obiektu,
3. domy jednorodzinne, szeregowce itp.- pozostawienie informacji w skrynkach pocztowych itp. lub przekazanie osobiste.

Warunki pracy urządzeń nadawczych

Tryb pracy eksploatacyjny.

4. Zróżnicowanie dopuszczalne poziomy pól elektromagnetycznych.

Zakresy znajdują się w Dzienniku Ustaw z dnia 17 grudnia 2019 r. przedstawione są w tabeli nr 2 (Dz. U. z 2019r. poz. 2448).

Parametr fizyczny	Składowa elektryczna E (V/m)	Składowa magnetyczna H (A/m)	Gęstość mocy S (W/m ²)
Zakres Częstotliwości pola elektromagnetycznego			
od 400 MHz do 2000 MHz	$1,375 \times f^{0,5}$	$0,0037 \times f^{0,5}$	f / 200
od 2 GHz do 300 GHz	61	0,16	10

5. Charakterystyka źródeł PEM.

Zgodnie z informacją otrzymaną od Klienta pomiary zostały wykonane przy ustawieniach pochylenia anten zgodnych z pkt. 13, ppkt 2 Rozporządzenia Ministra Klimatu z dnia 17 lutego 2020 roku.

Tabela 1. Anteny sektorowe – dane otrzymane od klienta

Typ anteny	Współrzędne geograficzne	Azymut elektryczny [°]	Azymut mechaniczny [°]	Wysokość środka elektrycznego anten n.p.t. [m]	Pasma częstotliwości	Zakres pochylenia elektrycznego [°]	Średnie pochylenie anten (ustawione do pomiarów PEM) [°]	Kąt pochylenia mechanicznego [°]	Moc EIRP [W]	Suma EIRP [W]
A704517R0V06	21°32'55.53"E 54°13'25.43"N	30	30	50,8	900	0-10	3,0	0	5736	5736
A704517R0V06	21°32'55.53"E 54°13'25.43"N	120	120	50,8	900	0-10	3,0	0	5736	5736
A704517R0V06	21°32'55.53"E 54°13'25.43"N	210	210	50,8	900	0-10	3,0	0	5736	5736
A704517R0V06	21°32'55.53"E 54°13'25.43"N	300	300	50,8	900	0-10	5,0	0	5736	5736
80010378	21°32'55.53"E 54°13'25.43"N	30	30	47,2	1800	0-6	3,0	0	6812	6812
80010378	21°32'55.53"E 54°13'25.43"N	120	120	47,2	1800	0-6	3,0	0	6812	6812
80010378	21°32'55.53"E 54°13'25.43"N	210	210	47,2	1800	0-6	3,0	0	6812	6812
80010378	21°32'55.53"E 54°13'25.43"N	300	300	47,2	1800	0-6	5,0	0	5666	5666

„Bez pisemnej zgody Laboratorium niniejsze sprawozdanie nie może być powielane inaczej, jak tylko w całości. Ponadto wyniki dotyczą tylko badanych obiektów przywołanych w niniejszym sprawozdaniu z badań”

B-65B-R1VB	21°32'55.53"E 54°13'25.43"N	220	220	30,8	420	0-16	8,0	0	804	804
------------	--------------------------------	-----	-----	------	-----	------	-----	---	-----	-----

Tabela 2. Anteny radioliniowe– dane otrzymane od klienta

Typ anteny	Współrzędne geograficzne	Azymut [°]	Średnica [m]	Pasmo częstotliwości [GHz]	Zysk energetyczny [dBi]	Moc wyjściowa nadajnika [dBm]	EIRP [W]	Wysokość środka elektrycznego anten n.p.t. [m]
ANT3 C 1.2 23 HPX	21°32'55.53"E 54°13'25.43"N	90	1,2	23	46,7	19	3715,35	44,5

6. Wyniki pomiarów.

Wyniki pomiarów pól elektromagnetycznych dla celów ochrony środowiska przedstawia poniższa tabela. Piony pomiarowe zostały przedstawione w zał. 2.

Nr PP	Pole-E [V/m]	Pole-E, +U [V/m]	Pole-H [A/m]	Pole-H +U [A/m]	Wys. pomiaru [m]	Opis pionu	Uwagi	WM _E	WM _H
1	0,8	1,24	0,002	0,003	0,3-2,0	N:54°13'28.2" E:21°32'58.5"	otoczenie stacji bazowej - 100m wzdłuż gł. osi promieniowania - GKP	0,044	0,045
2	0,7*	1,24	0,002	0,003	0,3-2,0	N:54°13'30.9" E:21°33'01.3"	otoczenie stacji bazowej - 200m wzdłuż gł. osi promieniowania - GKP	0,044	0,045
3	0,7*	1,24	0,002	0,003	0,3-2,0	N:54°13'33.5" E:21°33'04.1"	otoczenie stacji bazowej - 300m wzdłuż gł. osi promieniowania - GKP	0,044	0,045
4	0,7*	1,24	0,002	0,003	0,3-2,0	N:54°13'36.5" E:21°33'07.5"	otoczenie stacji bazowej - 400m wzdłuż gł. osi promieniowania- GKP	0,044	0,045
5	0,7*	1,24	0,002	0,003	0,3-2,0	N:54°13'39.3" E:21°33'10.6"	otoczenie stacji bazowej - 508m wzdłuż gł. osi promieniowania - GKP	0,044	0,045
6	0,7*	1,24	0,002	0,003	0,3-2,0	N:54°13'23.5" E:21°33'00.2"	otoczenie stacji bazowej - 100m wzdłuż gł. osi promieniowania - GKP	0,044	0,045
7	0,7*	1,24	0,002	0,003	0,3-2,0	N:54°13'21.9" E:21°33'05.0"	otoczenie stacji bazowej - 200m wzdłuż gł. osi promieniowania - GKP	0,044	0,045
8	0,7*	1,24	0,002	0,003	0,3-2,0	N:54°13'20.4" E:21°33'09.9"	otoczenie stacji bazowej - 300m wzdłuż gł. osi promieniowania - GKP	0,044	0,045
9	0,7*	1,24	0,002	0,003	0,3-2,0	N:54°13'18.6" E:21°33'14.2"	otoczenie stacji bazowej - 400m wzdłuż gł. osi promieniowania- GKP	0,044	0,045
10	0,7*	1,24	0,002	0,003	0,3-2,0	N:54°13'16.6" E:21°33'19.2"	otoczenie stacji bazowej - 508m wzdłuż gł. osi promieniowania - GKP	0,044	0,045
11	0,7*	1,24	0,002	0,003	0,3-2,0	N:54°13'22.6" E:21°32'52.6"	otoczenie stacji bazowej - 100m wzdłuż gł. osi promieniowania - GKP	0,044	0,045
12	0,7*	1,24	0,002	0,003	0,3-2,0	N:54°13'19.8" E:21°32'49.4"	otoczenie stacji bazowej - 200m wzdłuż gł. osi promieniowania - GKP	0,044	0,045
13	0,7*	1,24	0,002	0,003	0,3-2,0	N:54°13'17.3" E:21°32'46.6"	otoczenie stacji bazowej - 300m wzdłuż gł. osi promieniowania - GKP	0,044	0,045
14	0,7*	1,24	0,002	0,003	0,3-2,0	N:54°13'14.5" E:21°32'44.0"	otoczenie stacji bazowej - 400m wzdłuż gł. osi promieniowania- GKP	0,044	0,045
15	0,7*	1,24	0,002	0,003	0,3-2,0	N:54°13'11.4" E:21°32'40.8"	otoczenie stacji bazowej - 508m wzdłuż gł. osi promieniowania - GKP	0,044	0,045
16	0,7*	1,24	0,002	0,003	0,3-2,0	N:54°13'22.9" E:21°32'51.7"	otoczenie stacji bazowej - 100m wzdłuż gł. osi promieniowania - GKP	0,044	0,045
17	0,7*	1,24	0,002	0,003	0,3-2,0	N:54°13'20.6" E:21°32'47.9"	otoczenie stacji bazowej - 200m wzdłuż gł. osi promieniowania - GKP	0,044	0,045
18	0,7*	1,24	0,002	0,003	0,3-2,0	N:54°13'18.2" E:21°32'44.1"	otoczenie stacji bazowej - 300m wzdłuż gł. osi promieniowania - GKP	0,044	0,045
19	0,7*	1,24	0,002	0,003	0,3-2,0	N:54°13'15.7" E:21°32'40.4"	otoczenie stacji bazowej - 400m wzdłuż gł. osi promieniowania- GKP	0,044	0,045
20	0,7*	1,24	0,002	0,003	0,3-2,0	N:54°13'13.2" E:21°32'36.5"	otoczenie stacji bazowej - 508m wzdłuż gł. osi promieniowania - GKP	0,044	0,045
21	0,7*	1,24	0,002	0,003	0,3-2,0	N:54°13'27.1" E:21°32'50.7"	otoczenie stacji bazowej - 100m wzdłuż gł. osi promieniowania - GKP	0,044	0,045
22	0,7*	1,24	0,002	0,003	0,3-2,0	N:54°13'28.8" E:21°32'46.1"	otoczenie stacji bazowej - 200m wzdłuż gł. osi promieniowania - GKP	0,044	0,045

„Bez pisemnej zgody Laboratorium niniejsze sprawozdanie nie może być powielane inaczej, jak tylko w całości. Ponadto wyniki dotyczą tylko badanych obiektów przywołanych w niniejszym sprawozdaniu z badań”

Nr PP	Pole-E [V/m]	Pole-E, +U [V/m]	Pole-H [A/m]	Pole-H +U [A/m]	Wys. pomiaru [m]	Opis pionu	Uwagi	WM _E	WM _H
23	0,7*	1,24	0,002	0,003	0,3-2,0	N:54°13'30.7" E:21°32'41.4"	otoczenie stacji bazowej - 300m wzdłuż gł. osi promieniowania - GKP	0,044	0,045
24	0,7*	1,24	0,002	0,003	0,3-2,0	N:54°13'32.5" E:21°32'36.7"	otoczenie stacji bazowej - 400m wzdłuż gł. osi promieniowania- GKP	0,044	0,045
25	0,7*	1,24	0,002	0,003	0,3-2,0	N:54°13'34.3" E:21°32'31.7"	otoczenie stacji bazowej - 508m wzdłuż gł. osi promieniowania - GKP	0,044	0,045
26	0,7*	1,24	0,002	0,003	0,3-2,0	N:54°13'25.2" E:21°33'01.3"	otoczenie stacji bazowej - 100m wzdłuż gł. osi promieniowania - GKP	0,044	0,045
27	0,7*	1,24	0,002	0,003	0,3-2,0	N:54°13'23.5" E:21°32'56.9"	otoczenie stacji bazowej -PKP	0,044	0,045
28	0,7*	1,24	0,002	0,003	0,3-2,0	N:54°13'22.0" E:21°32'55.1"	otoczenie stacji bazowej -PKP	0,044	0,045
29	0,7*	1,24	0,002	0,003	0,3-2,0	N:54°13'24.8" E:21°32'52.2"	otoczenie stacji bazowej -PKP	0,044	0,045
30	0,7*	1,24	0,002	0,003	0,3-2,0	N:54°13'25.9" E:21°32'50.4"	otoczenie stacji bazowej -PKP	0,044	0,045
31	0,7*	1,24	0,002	0,003	0,3-2,0	N:54°13'26.6" E:21°32'54.7"	otoczenie stacji bazowej -PKP	0,044	0,045
32	0,7*	1,24	0,002	0,003	0,3-2,0	N:54°13'27.9" E:21°32'55.2"	otoczenie stacji bazowej -PKP	0,044	0,045
33	0,7*	1,24	0,002	0,003	0,3-2,0	N:54°13'26.9" E:21°32'59.2"	otoczenie stacji bazowej -PKP	0,044	0,045

Wynik pomiaru pole - E [V/m] - maksymalna wartość chwilowa zmierzona w danym pionie pomiarowym (uśredniona na podstawie punktu 11 załącznika do Rozporządzenia Ministra Klimatu z dnia 17 lutego 2020 r. w sprawie sposobów sprawdzania dotrzymania dopuszczalnych poziomów pól elektromagnetycznych w środowisku (Dz.U. 2022 poz. 2630)). Zgodnie z pkt. 7 załącznika do Rozporządzenia Ministra Klimatu z dnia 17 lutego 2020 r. w sprawie sposobów sprawdzania dotrzymania dopuszczalnych poziomów pól elektromagnetycznych w środowisku (Dz.U. 2022 poz. 2630) nie stosuje się poprawek pomiarowych.

Przyjęto najniższą dopuszczalną wartość składowej elektrycznej pola dla objętego pomiarami zakresu częstotliwości min(ME_{gr})= 28 V/m oraz składowej magnetycznej min(MH_{gr})= 0,073 A/m.

* - wartość zmierzona poniżej zakresu akredytacji. Do obliczeń przyjęto wartość zgodną z dolną granicą akredytowanego zakresu pomiarowego metody.

GKP - główne kierunki pomiarowe

PKP - pomocnicze kierunki pomiarowe

DPP - dodatkowe punkty pomiarowe

PP - pion pomiarowy

U - niepewność pomiarowa rozszerzona, przy poziomie ufności 95%, z uwzględnieniem współczynnika rozszerzenia k=2

WM_E - wartość wskaźnikowa poziomu emisji pól elektromagnetycznych dla miejsc dostępnych dla ludności dla składowej elektrycznej pola

WM_H - wartość wskaźnikowa poziomu emisji pól elektromagnetycznych dla miejsc dostępnych dla ludności dla składowej magnetycznej pola

7. Stwierdzenie zgodności

Na podstawie wytycznych podanych w Rozporządzeniu Ministra Zdrowia z dnia 17 grudnia 2019 r. w sprawie dopuszczalnych poziomów pól elektromagnetycznych w środowisku (Dz.U. 2019 poz. 2448) oraz sposobów sprawdzania dotrzymania tych poziomów zgodnie z Rozporządzeniem Ministra Klimatu z dnia 17 lutego 2020 r. w sprawie sposobów sprawdzania dotrzymania dopuszczalnych poziomów pól elektromagnetycznych w środowisku (Dz.U. 2022 poz. 2630), dotyczących źródła wymagań, które muszą być spełnione, w oparciu o zasadę podejmowania decyzji zgodną z pkt. 26 Rozporządzenia Ministra Klimatu z dnia 17 lutego 2020 r. (Dz.U. 2022 poz. 2630), na podstawie wyników pomiarów pól elektromagnetycznych wykonanych w dniu 21.11.2023 stwierdzono, że wszystkie wyniki przeprowadzonych pomiarów w danym obszarze pomiarowym oraz wyznaczone na tej podstawie wskaźniki WME oraz WMH są mniejsze od wartości dopuszczalnych – zgodnie z przepisami wydanymi na podstawie art. 122 ust. 1 ustawy z dnia 27 kwietnia 2001 r. – Prawo ochrony środowiska – załącznikiem do Rozporządzenia Ministra Klimatu i Środowiska z dnia 17 lutego 2020 r. w sprawie sposobów sprawdzania

dotrzymania dopuszczalnych poziomów pól elektromagnetycznych w środowisku (Dz.U. 2022 poz. 2630, pkt 26).

8. Oświadczenie.

Wyniki badania odnoszą się wyłącznie do badanego obiektu.

Bez pisemnej zgody sprawozdanie nie może być powielane inaczej, jak tylko w całości.

Uwagi i zastrzeżenia przyjmowane są w formie pisemnej.

9. Spis załączników.

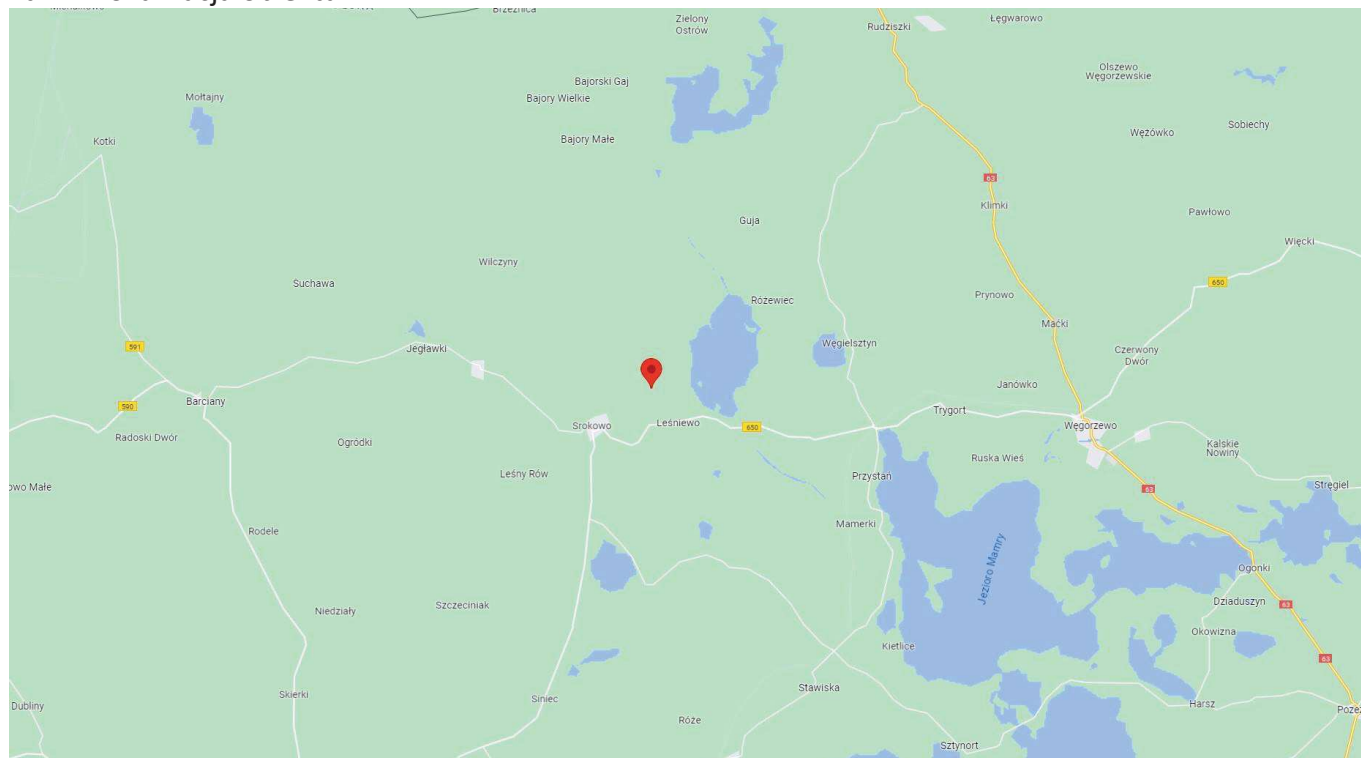
Zał. 1. Lokalizacja obiektu.

Zał. 2. Widok pionów pomiarowych

Zał. 3. Załączniki graficzne

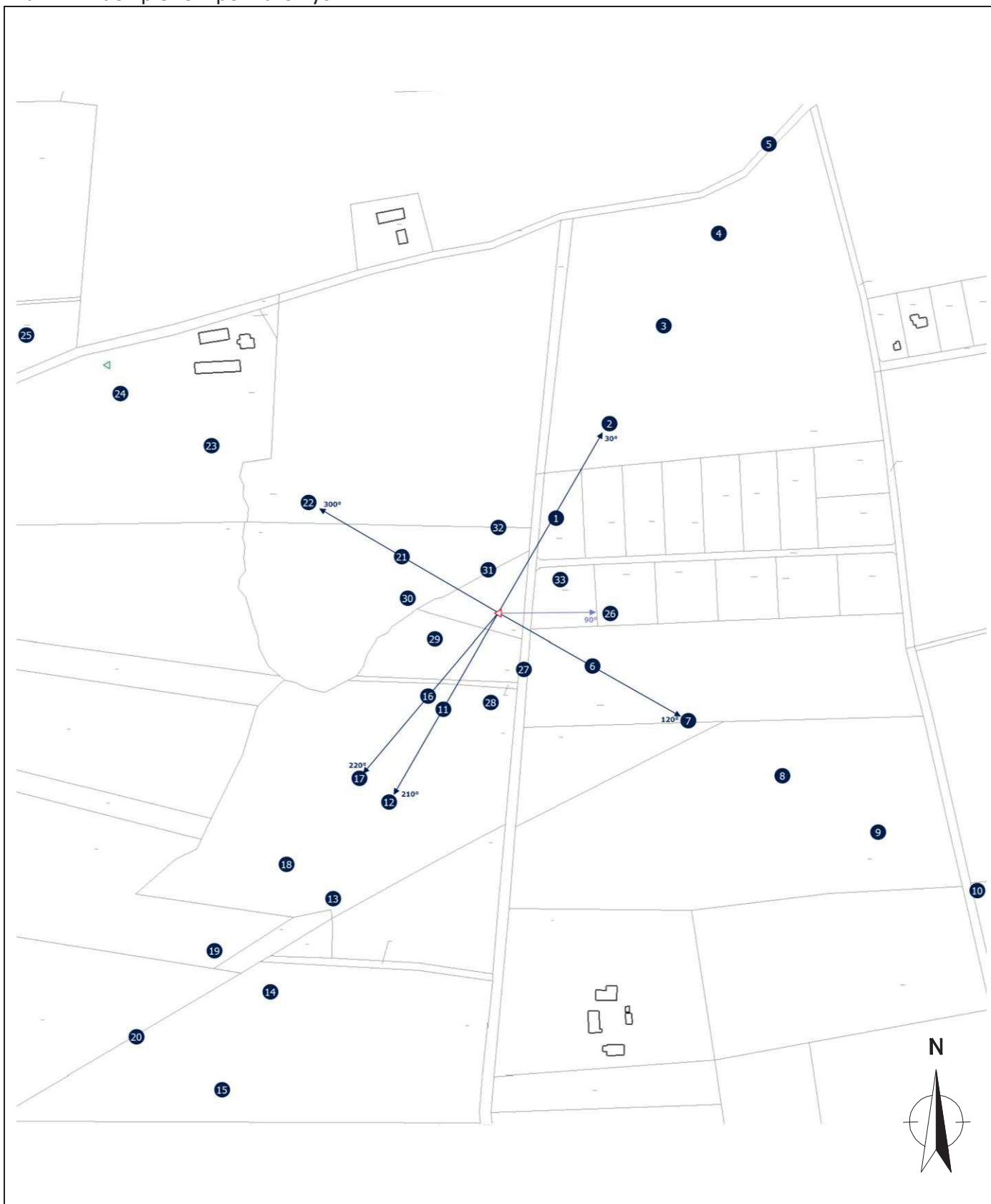
Koniec sprawozdania

Zał. 1. Lokalizacja obiektu





Współrzędne geograficzne	
długość:	21°32'55.53"E
szerokość:	54°13'25.43"N


Załącznik 2. Widok pionów pomiarowych





LEGENDA:


 inna instalacja telekomunikacyjna

 instalacja telekomunikacyjna dla której wykonywano pomiar

 brak dostępu

 pion pomiaru

 antena sektorowa

 antena radiolowa

Skala:1:5000



Załącznik 3. Załączniki graficzne.

