

Uchwała Nr
Zarządu Powiatu w Kętrzynie
z dnia2020 r.

w sprawie zmiany Regulaminu Organizacyjnego Powiatowego Centrum Pomocy Rodzinie w Kętrzynie

Na podstawie art. 36 ust. 1 ustawy z dnia 5 czerwca 1998 r. o samorządzie powiatowym (Dz. U. z 2020 r. poz. 920)

- Zarząd Powiatu uchwała co następuje:

§ 1

W Regulaminie Organizacyjnym Powiatowego Centrum Pomocy Rodzinie w Kętrzynie stanowiącym załącznik do uchwały Nr 426/2020 Zarządu Powiatu w Kętrzynie z dnia 15 stycznia 2020 r. w sprawie uchwalenia Regulaminu Organizacyjnego Powiatowego Centrum Pomocy Rodzinie w Kętrzynie wprowadza się następujące zmiany:

1. W § 1 ust. 2 otrzymuje brzmienie:

„2. Powiatowe Centrum Pomocy Rodzinie w Kętrzynie zwane dalej „Centrum” jest samodzielną jednostką organizacyjną wchodzącą w skład powiatowej administracji zespolonej i działa na podstawie:

- 1) ustawy z dnia 5 czerwca 1998 r. o samorządzie powiatowym,
- 2) ustawy z dnia 12 marca 2004 r. o pomocy społecznej,
- 3) uchwały Nr VIII/20/99 Rady Powiatu w Kętrzynie z dnia 17 lutego 1999 r. w sprawie utworzenia Powiatowego Centrum Pomocy Rodzinie w Kętrzynie,
- 4) niniejszego Regulaminu Organizacyjnego i innych uchwał Rady Powiatu.”.

2. W § 1 ust. 3 otrzymuje brzmienie:

„3. Centrum realizuje zadania powiatu z zakresu pomocy społecznej, jak również określone w następujących aktach normatywnych:

- 1) ustawie z dnia 9 czerwca 2011 r. o wspieraniu rodziny i systemie pieczy zastępczej,
- 2) ustawie z dnia 27 sierpnia 1997 r. o rehabilitacji zawodowej i społecznej oraz zatrudnianiu osób niepełnosprawnych,
- 3) ustawie z dnia 29 lipca 2005 r. o przeciwdziałaniu przemocy w rodzinie,
- 4) ustawie z dnia 27 sierpnia 2009 r. o finansach publicznych

oraz innych ustawach.”.

3. W § 3 skreśla się ust. 15.

4. W § 6 ust. 1 pkt 2 otrzymuje brzmienie:

- 1) „pkt 2 Zespół Pomocy Instytucjonalnej, Poradnictwa Specjalistycznego, Świadczeń i Nadzoru, w tym:
 - a) Ośrodek Interwencji Kryzysowej,
 - b) Mieszkanie Chronione Treningowe,

c) Dom dla Matek z Małoletnim Dziećmi i Kobiet w Cięży,

5. W § 7 ust. 2 otrzymuje brzmienie:

„2. Do podstawowego zakresu działania Zespołu Pomocy Instytucjonalnej, Poradnictwa Specjalistycznego, Świadczeń i Nadzoru należy:

- 1) opracowanie i realizacja powiatowej strategii rozwiązywania problemów społecznych, ze szczególnym uwzględnieniem programów pomocy społecznej, wspierania osób niepełnosprawnych i innych, których celem jest integracja osób i rodzin z grup szczególnego ryzyka;
- 2) inicjowanie prowadzenia i rozwoju infrastruktury domów pomocy społecznej o zasięgu ponadgminnym oraz umieszczanie w nich skierowanych osób, a także nadzór nad nimi tj.:
 - a) weryfikacja dokumentów osób ubiegających się o przyjęcie do domu pomocy społecznej;
 - b) przygotowywanie decyzji o odpłatności za pobyt w domu pomocy społecznej osobom umieszczonym w domu przed 01.01.2004 r.
- 3) realizacja postanowień sądu dotyczących umieszczania małoletnich w placówkach opiekuńczo-wychowawczych;
- 4) przygotowywanie i wydawanie skierowań dzieci do placówek opiekuńczo – wychowawczych;
- 5) występowanie o skierowanie do placówek opiekuńczo – wychowawczych na terenie innych powiatów;
- 6) pomoc w integracji ze środowiskiem młodzieży opuszczającej domy pomocy społecznej dla dzieci i młodzieży niepełnosprawnych intelektualnie, domy dla matek z małoletnimi dziećmi i kobiet w ciąży, schroniska dla nieletnich, zakłady poprawcze, specjalne ośrodki szkolno-wychowawcze lub młodzieżowe ośrodki wychowawcze, mających trudności w przystosowaniu się do życia;
- 7) opracowanie decyzji w sprawie przyznawania pomocy na usamodzielnienie, zagospodarowanie oraz na kontynuowanie nauki osobom opuszczającym placówki opiekuńczo-wychowawcze, domy pomocy społecznej dla dzieci i młodzieży niepełnosprawnej intelektualnie, domy dla matek z małoletnimi dziećmi i kobiet w ciąży, rodziny zastępcze oraz schroniska dla nieletnich, zakłady poprawcze, specjalne ośrodki szkolno-wychowawcze lub młodzieżowe ośrodki wychowawcze;
- 8) nadzór nad działalnością jednostek specjalistycznego poradnictwa, w tym rodzinnego, oraz ośrodków wsparcia, domów pomocy społecznej i ośrodków interwencji kryzysowej;
- 9) współpraca z Powiatowym Zespołem do Spraw Orzekania o Niepełnosprawności w Kętrzynie obsługującym mieszkańców powiatu kętrzyńskiego;
- 10) sporządzanie sprawozdawczości okresowej;
- 11) sporządzanie bilansu potrzeb w zakresie pomocy instytucjonalnej;
- 12) sporządzanie sprawozdawczości z wykorzystania środków w części dotyczącej domów pomocy społecznej, placówek opiekuńczo -wychowawczych, rodzin zastępczych;
- 13) udzielanie informacji mieszkańcom powiatu kętrzyńskiego o prawach i uprawnieniach oraz doradztwo metodyczne dla kierowników i pracowników jednostek organizacyjnych pomocy społecznej z terenu powiatu (domy pomocy społecznej i ośrodki pomocy społecznej);
- 14) opracowywanie projektów decyzji administracyjnych, uchwał i aktów wewnętrznych;
- 15) prowadzenie postępowania administracyjnego w zakresie przyznawania świadczeń rodzinom zastępczym i usamodzielnianym wychowankom pieczy zastępczej:
 - a) kompletowanie wymaganej dokumentacji w tym zakresie;

b) opracowywanie decyzji administracyjnych w zakresie przyznawania świadczeń przysługujących rodzinom zastępczym, dzieciom umieszczonym w pieczy zastępczej oraz usamodzielnianym wychowankom;

16) podejmowanie działań mających na względzie dobro dzieci umieszczonych w pieczy zastępczej – współpraca z sądami, szkołami, policją, ośrodkami pomocy społecznej i innymi instytucjami w zależności od indywidualnej sytuacji dziecka i rodziny,

17) prowadzenie postępowania administracyjnego w zakresie ponoszenia odpłatności rodziców biologicznych za pobyt dzieci w pieczy zastępczej, przygotowanie decyzji administracyjnych w tej sprawie;

18) sporządzanie list wypłat przyznanych świadczeń na potrzeby działu księgowości;

19) sporządzanie sprawozdań statystycznych dotyczących rodzin zastępczych i placówek opiekuńczo-wychowawczych;

20) sporządzanie sprawozdawczości z wykorzystania środków w części dotyczącej pieczy zastępczej;

21) prowadzenie ewidencji przyznanych świadczeń;

22) kompletowanie dokumentacji niezbędnej do udzielenia cudzoziemcom pomocy mającej na celu wspieranie procesu ich integracji,

23) sporządzanie w uzgodnieniu z cudzoziemcem indywidualnego planu integracji oraz przekazanie programu wojewodzie do akceptacji;

24) czuwanie nad realizacją pomocy cudzoziemcom w ramach indywidualnego programu integracji;

25) realizacja zadań należących do pracownika socjalnego;

26) sporządzanie oceny zasobów w zakresie pomocy społecznej;

27) wsparcie specjalistyczne sprawowanych przez Zarząd Powiatu w Kętrzynie kontroli nad placówkami opiekuńczo-wychowawczymi funkcjonującymi na terenie Powiatu Kętrzyńskiego;

28) prowadzenie procedury zamówień publicznych;

29) realizacja zadań poradnictwa specjalistycznego w tym:

a) prowadzenie terapii rodzinnej mającej za cel przywrócenie rodzinie zdolności do wypełniania jej zadań;

b) wykonywanie innych zadań w zakresie poradnictwa wynikających z rozeznaczonych potrzeb dziecka i rodziny;

c) zapewnienie szkolenia i doskonalenia zawodowego kadr pomocy społecznej z terenu powiatu;

d) udzielanie doraźnej pomocy osobom dotkniętym przemocą w rodzinie;

e) opracowanie i realizacja powiatowego programu przeciwdziałania przemocy w rodzinie oraz ochrony ofiar przemocy w rodzinie;

f) opracowanie i realizacja programów służących działaniom profilaktycznym mającym na celu udzielenie specjalistycznej pomocy, zwłaszcza w zakresie promowania i wdrożenia prawidłowych metod wychowawczych w stosunku do dzieci w rodzinach zagrożonych przemocą w rodzinie;

g) zapewnienie osobom dotkniętym przemocą w rodzinie miejsc w ośrodkach wsparcia;

h) zabezpieczenie doraźnej pomocy osobom i rodzinom w nagłych sytuacjach kryzysowych;

i) inicjowanie tworzenia i prowadzenia ośrodków wsparcia dla ofiar przemocy w rodzinie;

j) inicjowanie tworzenia i prowadzenia specjalistycznych ośrodków wsparcia dla ofiar przemocy w rodzinie;

- k) opracowywanie i realizacja programów korekcyjno-edukacyjnych dla osób stosujących przemoc w rodzinie;
 - l) prowadzenie Mieszkania Chronionego Treningowego, w tym zapewnienie usług bytowych oraz nauki, rozwijania lub utrwalania samodzielności, sprawności w zakresie samoobsługi, pełnienia ról społecznych w integracji ze społecznością lokalną, w celu umożliwienia prowadzenia samodzielnego życia, osobom przebywającym w Mieszkanium Chronionym Treningowym;
 - m) prowadzenie Ośrodka Interwencji Kryzysowej, w tym udzielenie natychmiastowej specjalistycznej pomocy psychologicznej, a w zależności od potrzeb – poradnictwa socjalnego lub prawnego oraz schronienia do 3 miesięcy, osobom przebywającym w Ośrodku Interwencji Kryzysowej oraz udzielanie informacji o prawach i uprawnieniach oraz prowadzenie poradnictwa dla osób uzależnionych, współuzależnionych i ofiar przemocy;
 - n) prowadzenie Domu dla Matek z Małoletnimi Dziećmi i Kobiet w Cięży, w tym zapewnienie całodobowego, okresowego pobytu matkom z małoletnimi dziećmi i kobietom w ciąży, a także ojcom z małoletnimi dziećmi i innym osobom sprawującym opiekę nad dziećmi.
- 30) współpraca z organizacjami pozarządowymi i fundacjami działającym na rzecz pomocy osobom i rodzinom przezywającym trudności.

6. W § 11 pkt 10 otrzymuje brzmienie:

„10) OIK – ośrodek interwencji kryzysowej”

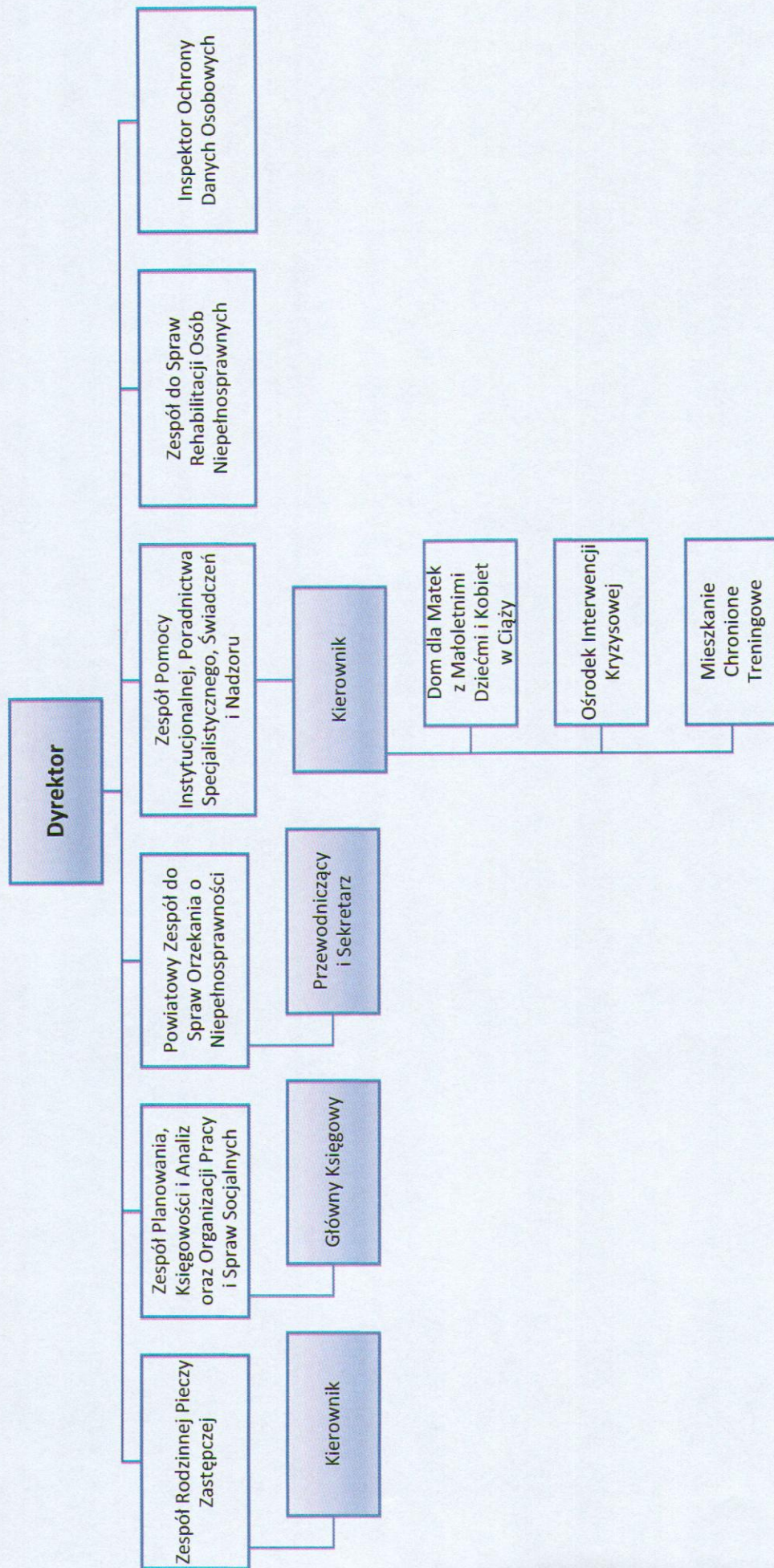
7. Załącznik Nr 1 do Regulaminu Organizacyjnego Powiatowego Centrum Pomocy Rodzinie w Kętrzynie otrzymuje brzmienie jak w załączniku do niniejszej uchwały.

§ 3

Uchwała wchodzi w życie z dniem podjęcia.

Zarząd Powiatu w Kętrzynie:

1. <i>Michał Kochanowski</i>	Starosta
2. <i>Andrzej Lewandowski</i>	Wicestarosta
3. <i>Olga Halina Wanago</i>	Członek
4. <i>Alina Janiszewska</i>	Członek
5. <i>Zdzisław Andrzej Flis</i>	Członek



[Handwritten signature]

