

AKTUALIZACJA DANYCH INSTALACJI PO WPROWADZENIU ZMIANY NIEISTOTNEJ**I. Wypełnia podmiot prowadzący instalację dokonujący jej zgłoszenia**

1. Nazwa i adres organu ochrony środowiska właściwego do przyjęcia zgłoszenia

Starosta Kętrzyński
Wydział Rolnictwa i Gospodarczego Środowiskiem
11-400 Kętrzyn
Plac Grunwaldzki 1

2. Nazwa instalacji zgodna z nazewnictwem stosowanym przez prowadzącego instalację

KET1101_A (zgłoszenie nr 3)

3. Określenie nazw jednostek terytorialnych (gmin, powiatów i województw), na których terenie znajduje się instalacja, wraz podaniem symboli NTS jednostek terytorialnych, na których terenie znajduje się instalacja.
woj. WARMIŃSKO-MAZURSKIE 2.6.28 (TERYT: 28) (KTS: 10042800000000), pow. kętrzyński 4.6.28.56.08 (TERYT: 2808) (KTS: 10042815608000), gm. Reszel 5.6.28.56.08.05.3 (TERYT: 2808053) (KTS: 10042815608053)

4. Oznaczenie prowadzącego instalację, jego adres zamieszkania lub siedziby

P4 Sp. z o.o., ul Wynałazek 1, 02-677 Warszawa

5. Adres zakładu, na którego terenie prowadzona jest eksploatacja instalacji

11-440 Pieckowo 4, dz. nr 115/6, gm. Reszel, pow. kętrzyński

6. Rodzaj instalacji zgodnie z załącznikiem nr 2 rozporządzenia Ministra Środowiska z dnia 2 lipca 2010r. w sprawie zgłoszenia instalacji wytwarzających pola elektromagnetyczne (Dz. U. nr 130, poz. 879).

Instalacja radiokomunikacyjna, której moc promieniowana izotropowo wynosi nie mniej niż 15W, emitująca pola elektromagnetyczne o częstotliwościach od 30 kHz do 300 GHz.

7. Rodzaj i zakres prowadzonej działalności, w tym wielkość produkcji lub wielkość świadczonych usług.

Usługi telekomunikacyjne bez prowadzenia produkcji. Wielkość świadczonych usług: usługi telekomunikacyjne dla ilości do 2000 użytkowników jednocześnie.

8. Czas funkcjonowania instalacji (dni tygodnia i godziny)

Wszystkie dni tygodnia, 24 godziny na dobę.

9. Emisja pola elektromagnetycznego o równoważnych mocach promieniowanych izotropowo (EIRP)

poszczególnych anten:

Antena Sektorowa 11_: 11455W

Antena Sektorowa 12_: 1667W

Antena Sektorowa 21_: 11455W

Antena Sektorowa 22_: 1667W

Antena Sektorowa 31_: 11455W

Antena Sektorowa 32_: 1667W

Radiolinia RL1: 3467W

Radiolinia RL2: 7079W

Radiolinia RL3: 3090W

10. Opis stosowanych metod ograniczenia emisji

Instalacja ogranicza wielkość emisji w sposób automatyczny do wartości nie większych niż niezbędne do zapewnienia obsługi użytkowników sieci. Metoda zgodna z zasadą działania systemu telefonii komórkowej określona odpowiednimi normami.

11. Informacja czy stopień ograniczenia wielkości emisji jest zgodny z obowiązującymi przepisami

Konstrukcja stacji ogranicza wielkość emisji, tak że obowiązujące przepisy i normy dotyczące pól elektromagnetycznych są zachowane.

12. Szczegółowe dane odpowiednio do rodzaju instalacji zgodnie z wymaganiami określonymi w załączniku 2 do rozporządzenia

LP 1. Współrzędne geograficzne anten instalacji:

Antena Sektorowa 11_: (21°14'26.9"E, 54°02'13.3"N)

Antena Sektorowa 12_: (21°14'26.9"E, 54°02'13.3"N)

Antena Sektorowa 21_: (21°14'26.9"E, 54°02'13.3"N)

Antena Sektorowa 22_: (21°14'26.9"E, 54°02'13.3"N)

Antena Sektorowa 31_: (21°14'26.9"E, 54°02'13.3"N)

Antena Sektorowa 32_: (21°14'26.9"E, 54°02'13.3"N)

Radiolinia RL1: (21°14'26.9"E, 54°02'13.3"N)

Radiolinia RL2: (21°14'26.9"E, 54°02'13.3"N)

Radiolinia RL3: (21°14'26.9"E, 54°02'13.3"N)

LP 2. Częstotliwość pracy instalacji:

900MHz, 1800MHz, 23GHz, 80GHz

LP 3.	<p>Wysokość środków elektrycznych anten nad poziomem terenu:</p> <p>Antena Sektorowa 11_: 53,50m Antena Sektorowa 12_: 53,50m Antena Sektorowa 21_: 53,50m Antena Sektorowa 22_: 53,50m Antena Sektorowa 31_: 53,50m Antena Sektorowa 32_: 53,50m Radiolinia RL1: 51,50m Radiolinia RL2: 51,50m Radiolinia RL3: 51,30m</p>
LP 4.	<p>Emisja pola elektromagnetycznego o równoważnych mocach promieniowanych izotropowo (EIRP) poszczególnych anten:</p> <p>Antena Sektorowa 11_: 11455W Antena Sektorowa 12_: 1667W Antena Sektorowa 21_: 11455W Antena Sektorowa 22_: 1667W Antena Sektorowa 31_: 11455W Antena Sektorowa 32_: 1667W Radiolinia RL1: 3467W Radiolinia RL2: 7079W Radiolinia RL3: 3090W</p>
LP 5.	<p>Zakresy azymutów i kątów pochylenia osi głównych wiązek promieniowania poszczególnych anten Instalacji:</p> <p>Antena Sektorowa 11_: azymut 0°, pochylenie 0-6° (1800MHz) Antena Sektorowa 12_: azymut 0°, pochylenie 0-12° (900MHz) Antena Sektorowa 21_: azymut 120°, pochylenie 0-6° (1800MHz) Antena Sektorowa 22_: azymut 120°, pochylenie 0-12° (900MHz) Antena Sektorowa 31_: azymut 240°, pochylenie 0-6° (1800MHz) Antena Sektorowa 32_: azymut 240°, pochylenie 0-12° (900MHz) Radiolinia RL1: azymut 289° +/-30°, pochylenie 0° Radiolinia RL2: azymut 289° +/-30°, pochylenie 0° Radiolinia RL3: azymut 150° +/-30°, pochylenie 0°</p>
LP 6.	<p>Dla anteny Antena Sektorowa 11_ miejsca dostępne dla ludności nie znajdują się w określonej we wskazanym poniżej rozporządzeniu odległości od środka elektrycznego anteny w osi jej głównej wiązki promieniowania, Dla anteny Antena Sektorowa 12_ miejsca dostępne dla ludności nie znajdują się w określonej we wskazanym poniżej rozporządzeniu odległości od środka elektrycznego anteny w osi jej głównej wiązki promieniowania, Dla anteny Antena Sektorowa 21_ miejsca dostępne dla ludności nie znajdują się w określonej we wskazanym poniżej rozporządzeniu odległości od środka elektrycznego anteny w osi jej głównej wiązki promieniowania, Dla anteny Antena Sektorowa 22_ miejsca dostępne dla ludności nie znajdują się w określonej we wskazanym poniżej rozporządzeniu odległości od środka elektrycznego anteny w osi jej głównej wiązki promieniowania, Dla anteny Antena Sektorowa 31_ miejsca dostępne dla ludności nie znajdują się w określonej we wskazanym poniżej rozporządzeniu odległości od środka elektrycznego anteny w osi jej głównej wiązki promieniowania, Dla anteny Antena Sektorowa 32_ miejsca dostępne dla ludności nie znajdują się w określonej we wskazanym poniżej rozporządzeniu odległości od środka elektrycznego anteny w osi jej głównej wiązki promieniowania, a zatem, zgodnie z przepisami wydanymi na podstawie art. 60 ustawy z dnia 3 października 2008r. o udostępnianiu informacji o środowisku i jego ochronie, udziale społeczeństwa w ochronie środowiska oraz o ocenach oddziaływania na środowisko, tj. Rozporządzeniem Rady Ministrów z dnia 10 września 2019 r. w sprawie przedsięwzięć mogących znacząco oddziaływać na środowisko (Dz.U. 2019 poz. 1839), przedmiotowa instalacja nie jest kwalifikowana jako przedsięwzięcie mogące zawsze bądź mogące potencjalnie znacząco oddziaływać na środowisko.</p>
LP 7.	<p>Wyniki pomiarów poziomów pól elektromagnetycznych – jako załącznik (raport z pomiarów)</p>

13. Miejscowość, data: Gdańsk, 2020-12-11

Imię i nazwisko osoby reprezentującej prowadzącego instalację: Emilia Piętka

Podpis:

Podpis jest prawidłowy

Dokument podpisany przez

Emilia Piętka

Data: 2020.12.11 09:29:09 CET

II. Wypełnia organ ochrony środowiska przyjmujący zgłoszenie

Data zarejestrowania zgłoszenia

11.12.2020

Numer zgłoszenia

RS. 6221. 16. 2020



Laboratorium EMVO Sp. J. Urbański, Pawelak

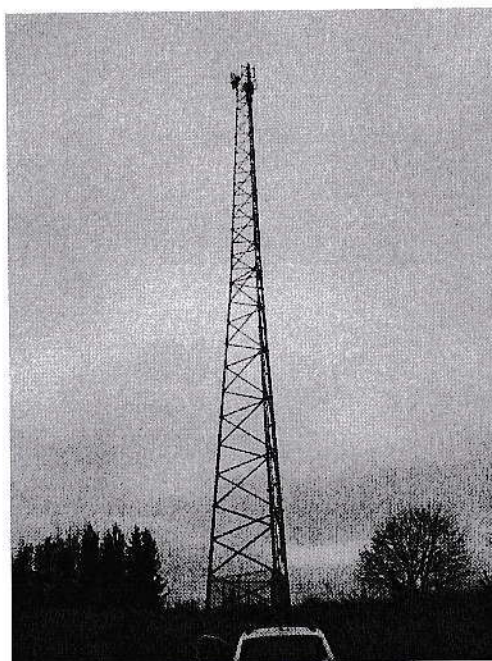
ul. Jasna 1
00-013 Warszawa

tel. +48 22 780 29 64
e-mail: laboratorium@emvo.pl



AB 1630

Sprawozdanie z pomiarów pól elektromagnetycznych - środowisko ogólne nr 11/12/OŚ/2020-P4



Nr i nazwa stacji	KET1101	
Adres	11-440 Reszel, Pieckowo 4, gmina Reszel, powiat kętrzyński, dz. nr 115/6 obr. 0011 Pieckowo	
Opracowanie	Wiesław Laskowski	Specjalista ds. pomiarów
Autoryzacja	Andrzej Urbański	Kierownik Laboratorium
Podpis	Podpis jest prawidłowy Dokument podpisany przez Andrzej Urbański Data: 2020.12.10 22:11:14 Powód: Zatwierdzam dokument	
Data	2020-12-08	

Spis treści

1. Informacje ogólne	3
2. Podstawa prawna	3
3. Opis pomiarów	3
4. Zróżnicowanie dopuszczalne poziomy pól elektromagnetycznych.....	4
5. Charakterystyka źródeł PEM.....	5
6. Wyniki pomiarów	5
7. Stwierdzenie zgodności	7
8. Oświadczenie.....	7
9. Spis załączników	7

1. Informacje ogólne.

Zleceniodawca	P4 Sp. z o.o., ul. Wynalazek 1, 02-677 Warszawa osoba udzielająca informacji – Emilia Piętka
Istotne informacje dostarczone przez klienta	komplet informacji niezbędnych do wykonania pomiarów i opracowania sprawozdania
Dane otrzymane od klienta mogące mieć wpływ na ważność wyników	dane anten sektorowych, dane anten radioliniowych, parametry pracy instalacji, poprawka pomiarowa
Prowadzący instalację	P4 sp. z o.o., ul. Wynalazek 1, 02-677 Warszawa
Lokalizacja obiektu	11-440 Reszel, Pieckowo 4, gmina Reszel, powiat kętrzyński, dz. nr 115/6 obr. 0011 Pieckowo
Miejsce instalacji anten	wieża kratowa
Miejsce instalacji urządzeń	outdoor
Osoby wykonujące pomiar	Roman Murawski- pomiarowiec
Data wykonania pomiaru	2020-12-08
Temperatura na początku pomiaru [°C]	0
Temperatura na koniec pomiaru [°C]	0
Warunki atmosferyczne	brak opadów
Wilgotność na początku pomiaru [%]	69
Wilgotność na koniec pomiaru [%]	69
Inne źródła pól elektromagnetycznych	występują
Tryb pracy urządzeń	eksploatacyjny

2. Podstawa prawna.

2.1 Normy i rozporządzenia:

- Rozporządzeniem Ministra Klimatu z dnia 17 lutego 2020 r. w sprawie sposobów sprawdzania dotrzymania dopuszczalnych poziomów pól elektromagnetycznych w środowisku (Dz.U. 2020 poz. 258)
- Rozporządzenie Ministra Zdrowia z dnia 17 grudnia 2019 r. w sprawie dopuszczalnych poziomów pól elektromagnetycznych w środowisku (Dz.U. 2019 poz. 2448)
- Obwieszczenie Marszałka Sejmu Rzeczypospolitej Polskiej z dnia 19 lipca 2019 r. w sprawie ogłoszenia jednolitego tekstu ustawy - Prawo ochrony środowiska (Dz.U. 2019 poz. 1396).

3. Opis pomiarów

Metodologia pomiarowa	Pomiary w oparciu o Rozporządzeniem Ministra Klimatu z dnia 17 lutego 2020 r. w sprawie sposobów sprawdzania dotrzymania dopuszczalnych poziomów pól elektromagnetycznych w środowisku (Dz.U. 2020 poz. 258), Dokument PCA DAB-18 „Program akredytacji laboratoriów badawczych wykonujących pomiary pola elektromagnetycznego w środowisku” wyd. 1, Warszawa, 02.02.2017 r.
Cel badań	Określenie wartości natężenia pola elektrycznego w miejscach dostępnych dla ludności.

Opis zestawu pomiarowego	Miernik Narda NBM 550, Sonda EF 9091, o zakresie pomiarowym 0,8 V/m – 300V/m pracująca w paśmie 0,1 – 90 GHz, świadectwo wydane przez Laboratorium Wzorców i Metrologii Pola Elektromagnetycznego, Instytut Telekomunikacji, Teleinformatyki i Akustyki Politechniki Wrocławskiej. Świadectwo ważne do 01.06.2022 r. Miernik Narda NBM 550, Sonda EF 9091 pracująca w zakresie temperatury -10°C - +50°C oraz wilgotności 5% - 95%. Niepewność rozszerzona wynosi 58,8% przy poziomie ufności 95% z uwzględnieniem współczynnika rozszerzenia k=2.
Wyposażenie pomocnicze	Termohigrometr Bestone, typ: GM1362-EN-00, nr identyfikacyjny 1222436, świadectwo wzorcowania z dn. 22.12.2015 r. wydane przez Laboratorium Pomiarowe "MUTECH". Przymiar wstępowy STABILA, nr identyfikacyjny 5/WL/2016, świadectwo wzorcowania z dn. 06.09.2016 r. wydane przez Zespół Laboratoriów wzorcujących Okręgowego Urzędu Miar w Gdańsku. GPS Garmin 64s okresowo sprawdzany w punktach osnowy geodezyjnej klasy 3 na podstawie licencji punktu, zgodnie z procedurą sprawdzeń okresowych IS/PO-16-11/03.
Pomiary zostały wykonane	<ol style="list-style-type: none"> na głównych i pomocniczych kierunkach pomiarowych, na kierunkach zbliżonych do azymutów anten oraz w dodatkowych pionach pomiarowych zgodnie z wymaganiami pkt 12, 13, 14 i 19 załącznika do rozporządzenia Ministra Klimatu z dnia 17 lutego 2020 r. (Dz. U. 2020, poz. 258), na obszarze pomiarowym, dla którego, na podstawie uprzednio wykonanych obliczeń uzyskanych od zleceniodawcy, stwierdzono możliwość występowania pól elektromagnetycznych o poziomach zbliżonych do poziomów dopuszczalnych zgodnie z wymaganiami pkt 5 ppkt 2 oraz pkt 13 ppkt 1 załącznika do rozporządzenia Ministra Klimatu z dnia 17 lutego 2020 r. (Dz. U. 2020, poz. 258). Wyniki obliczeń nie uwzględniały parametrów pracy instalacji innych operatorów występujących na obiekcie bądź w obszarze pomiarowym. w miejscach dostępnych dla ludności. miejsca niedostępne podczas wykonywania pomiarów wskazane zostały w pkt 6 (tabeli wyniki pomiarów) wyniki pomiarów uzyskane zostały przy uwzględnieniu poprawek pomiarowych przekazanych przez zleceniodawcę oraz przy rzeczywistych warunkach pracy instalacji innych operatorów (w przypadku występowania). W takiej sytuacji uwzględniono jednolitą poprawkę pomiarową wynoszącą 1,7.
Szczególne warunki podczas wykonywania pomiarów	Pomiary wykonane zostały podczas obowiązywania w kraju stanu epidemii, zgodnie z art. 122a ust. 1b Ustawy z dnia 27 kwietnia 2001 r. – Prawo ochrony środowiska (Dz. U. z 2019 r. poz. 1396, z późn. zm.9))
Warunki pracy urządzeń nadawczych	Podczas pomiarów zostały uwzględnione poprawki pomiarowe przekazane przez zleceniodawcę, umożliwiające uwzględnienie maksymalnych parametrów pracy instalacji zgodnie z pkt 7 załącznika do Rozporządzeniem Ministra Klimatu z dnia 17 lutego 2020 r. w sprawie sposobów sprawdzania dotrzymania dopuszczalnych poziomów pól elektromagnetycznych w środowisku (Dz. U. 2020, poz. 258).

4. Zróżnicowanie dopuszczalne poziomy pól elektromagnetycznych.

Zakresy znajdują się w Dzienniku Ustaw z dnia 17 grudnia 2019 r. przedstawione są w tabeli nr 2 (Dz. U. z 2019 r. poz. 2448).

Zakres częstotliwości pola elektromagnetycznego	Parametr fizyczny		
	Składowa elektryczna E (V/m)	Składowa magnetyczna H (A/m)	Gęstość mocy S (W/m ²)
od 400 MHz do 2000 MHz	$1,375 \times f^{0,5}$	$0,0037 \times f^{0,5}$	f / 200
od 2 GHz do 300 GHz	61	0,16	10

„Bez pisemnej zgody Laboratorium niniejsze sprawozdanie nie może być powielane inaczej, jak tylko w całości. Ponadto wyniki dotyczą tylko badanych obiektów przywołanych w niniejszym sprawozdaniu z badań”

5. Charakterystyka źródeł PEM.

Zgodnie z informacją otrzymaną od klienta pomiary zostały wykonane przy ustawieniach pochylenia anten zgodnych z pkt. 13, ppkt 2 załącznika do rozporządzenia Ministra Klimatu z dnia 17 lutego 2020 roku.

Tabela 1. Anteny sektorowe - dane otrzymane od klienta

Charakterystyka promieniowania		kierunkowa					
Rzeczywisty czas pracy [h/dobę]		24					
Rodzaj wytwarzanego pola		stacjonarne					
Lp	Wyszczególnienie	sektor 1		sektor 2		sektor 3	
I	Nadajnik stacji bazowej:						
1	Typ / Producent	DBS / Huawei					
2	Częstotliwość (pasmo) MHz	1800	900	1800	900	1800	900
3	Maksymalna moc nadawana na sektor [dBm]	50,79	46,02	50,79	46,02	50,79	46,02
II	Obciążenie:						
1	Typ anteny	Huawei A264521R1	Huawei A704516R0	Huawei A264521R1	Huawei A704516R0	Huawei A264521R1	Huawei A704516R0
2	Producent anteny	Huawei	Huawei	Huawei	Huawei	Huawei	Huawei
3	Ilość anten	1	1	1	1	1	1
4	Azymut	0		120		240	
5	Zakres kątów pochylenia anten [°]	0,00-6,00	0,00-12,00	0,00-6,00	0,00-12,00	0,00-6,00	0,00-12,00
6	Średnie pochylenie anten (ustawione do pomiarów PEM) [°]	3,00	3,00	3,00	3,00	3,00	3,00
7	Wysokość zainstalowania n.p.t. [m] (środek elektryczny anteny)	53,50		53,50		53,50	
8	EIRP [W]	11455	1667	11455	1667	11455	1667

2. Anteny radioliniowe - dane otrzymane od klienta

Charakterystyka promieniowania		kierunkowa					
Rzeczywisty czas pracy [h/dobę]		24					
Rodzaj wytwarzanego pola		stacjonarne					
Lp	Linia radiowa			Antena			
	typ/producent	częstotliwość pracy [GHz]	moc wyjściowa [dBm]	typ/producent	średnica anteny [m]	azymut [°]	wysokość zainstalowania n.p.t. [m] (środek elektryczny anteny)
1	OPTIX RTN/HUAWEI	23	25	A23D06H/Huawei	0,6	150	51,30
2	OPTIX RTN/HUAWEI	80	18	VHLP2-80/Andrew	0,6	289	51,50
3	OPTIX RTN/HUAWEI	23	25	VHLP2-23/Andrew	0,6	289	51,50

6. Wyniki pomiarów.

Wyniki pomiarów pól elektromagnetycznych dla celów ochrony środowiska przedstawia poniższa tabela. Piony pomiarowe zostały przedstawione w zał. 2.

Nr PP	Pole-E [V/m]	Pole-E *k _E +U [V/m]	Pole-H [A/m]	Pole-H *k _E +U [A/m]	Wysokość pomiaru [m]	Współrzędne PP x, y	Opis PP	WM _E	WM _H
1	< 0,8*	< 2,16	< 0,002	< 0,006	0,3 - 2,0	54°02'15,6"N 21°14'27,7"E	otoczenie stacji bazowej - 90 m wzdłuż gł. osi promieniowania - GKP	< 0,052	< 0,052
2	< 0,8*	< 2,16	< 0,002	< 0,006	0,3 - 2,0	54°02'18,5"N 21°14'27,7"E	otoczenie stacji bazowej - 180 m wzdłuż gł. osi promieniowania - GKP	< 0,052	< 0,052
3	< 0,8*	< 2,16	< 0,002	< 0,006	0,3 - 2,0	54°02'21,4"N 21°14'27,7"E	otoczenie stacji bazowej - 270 m wzdłuż gł. osi promieniowania - GKP	< 0,052	< 0,052

„Bez pisemnej zgody Laboratorium niniejsze sprawozdanie nie może być powielane inaczej, jak tylko w całości. Ponadto wyniki dotyczą tylko badanych obiektów przywołanych w niniejszym sprawozdaniu z badań”

Nr PP	Pole-E [V/m]	Pole-E *k _E +U [V/m]	Pole-H [A/m]	Pole-H * k _E +U [A/m]	Wysokość pomiaru [m]	Współrzędne PP x, y	Opis PP	WM _E	WM _H
4	< 0,8*	< 2,16	< 0,002	< 0,006	0,3 - 2,0	54°02'24,0N 21°14'27,7"E	otoczenie stacji bazowej - 360 m wzdłuż gł. osi promieniowania - GKP	< 0,052	< 0,052
5	< 0,8*	< 2,16	< 0,002	< 0,006	0,3 - 2,0	54°02'27,2"N 21°14'27,7"E	otoczenie stacji bazowej - 450 m wzdłuż gł. osi promieniowania - GKP	< 0,052	< 0,052
6	1,0	3,18	0,003	0,008	0,5	54°02'30,2"N 21°14'27,7"E	otoczenie stacji bazowej - 540 m wzdłuż gł. osi promieniowania - GKP	0,077	0,076
7	< 0,8*	< 2,16	< 0,002	< 0,006	0,3 - 2,0	54°02'11,2"N 21°14'31,9"E	otoczenie stacji bazowej - 90 m wzdłuż gł. osi promieniowania - GKP	< 0,052	< 0,052
8	< 0,8*	< 2,16	< 0,002	< 0,006	0,3 - 2,0	54°02'09,8"N 21°14'36,2"E	otoczenie stacji bazowej - 180 m wzdłuż gł. osi promieniowania - GKP	< 0,052	< 0,052
9	< 0,8*	< 2,16	< 0,002	< 0,006	0,3 - 2,0	54°02'08,3"N 21°14'40,4"E	otoczenie stacji bazowej - 270 m wzdłuż gł. osi promieniowania - GKP	< 0,052	< 0,052
10	< 0,8*	< 2,16	< 0,002	< 0,006	0,3 - 2,0	54°02'06,9"N 21°14'44,2"E	otoczenie stacji bazowej - 360 m wzdłuż gł. osi promieniowania - GKP	< 0,052	< 0,052
11	0,9	2,86	0,002	0,008	0,8	54°02'05,3"N 21°14'48,9"E	otoczenie stacji bazowej - 450 m wzdłuż gł. osi promieniowania - GKP	0,069	0,068
12	1,1	3,49	0,003	0,009	0,7	54°02'03,8"N 21°14'54,1"E	otoczenie stacji bazowej - 540 m wzdłuż gł. osi promieniowania - GKP	0,085	0,083
13	< 0,8*	< 2,16	< 0,002	< 0,006	0,3 - 2,0	54°02'11,4"N 21°14'23,1"E	otoczenie stacji bazowej - 90 m wzdłuż gł. osi promieniowania - GKP	< 0,052	< 0,052
14	< 0,8*	< 2,16	< 0,002	< 0,006	0,3 - 2,0	54°02'10,0"N 21°14'18,8"E	otoczenie stacji bazowej - 180 m wzdłuż gł. osi promieniowania - GKP	< 0,052	< 0,052
15	< 0,8*	< 2,16	< 0,002	< 0,006	0,3 - 2,0	54°02'08,7"N 21°14'14,4"E	otoczenie stacji bazowej - 270 m wzdłuż gł. osi promieniowania - GKP	< 0,052	< 0,052
16	< 0,8*	< 2,16	< 0,002	< 0,006	0,3 - 2,0	54°02'07,3"N 21°14'10,0"E	otoczenie stacji bazowej - 360 m wzdłuż gł. osi promieniowania - GKP	< 0,052	< 0,052
17	< 0,8*	< 2,16	< 0,002	< 0,006	0,3 - 2,0	54°02'06,0"N 21°14'05,6"E	otoczenie stacji bazowej - 450 m wzdłuż gł. osi promieniowania - GKP	< 0,052	< 0,052
18	< 0,8*	< 2,16	< 0,002	< 0,006	0,3 - 2,0	54°02'04,7"N 21°14'01,4"E	otoczenie stacji bazowej - 540 m wzdłuż gł. osi promieniowania - GKP	< 0,052	< 0,052
19	< 0,8*	< 2,16	< 0,002	< 0,006	0,3 - 2,0	54°02'13,6"N 21°14'24,1"E	otoczenie stacji bazowej - 70 m wzdłuż gł. osi promieniowania - GKP	< 0,052	< 0,052
20	< 0,8*	< 2,16	< 0,002	< 0,006	0,3 - 2,0	54°02'14,8"N 21°14'20,2"E	otoczenie stacji bazowej - 150 m wzdłuż gł. osi promieniowania - GKP	< 0,052	< 0,052
21	< 0,8*	< 2,16	< 0,002	< 0,006	0,3 - 2,0	54°02'10,7"N 21°14'29,6"E	otoczenie stacji bazowej - 70 m wzdłuż gł. osi promieniowania - GKP	< 0,052	< 0,052
22	< 0,8*	< 2,16	< 0,002	< 0,006	0,3 - 2,0	54°02'08,4"N 21°14'31,7"E	otoczenie stacji bazowej - 150 m wzdłuż gł. osi promieniowania - GKP	< 0,052	< 0,052
23	< 0,8*	< 2,16	< 0,002	< 0,006	0,3 - 2,0	54°02'14,4"N 21°14'30,1"E	otoczenie stacji bazowej - PKP	< 0,052	< 0,052
24	< 0,8*	< 2,16	< 0,002	< 0,006	0,3 - 2,0	54°02'17,1"N 21°14'33,8"E	otoczenie stacji bazowej - PKP	< 0,052	< 0,052

„Bez pisemnej zgody Laboratorium niniejsze sprawozdanie nie może być powielane inaczej, jak tylko w całości. Ponadto wyniki dotyczą tylko badanych obiektów przywołanych w niniejszym sprawozdaniu z badań”
11/12/OŚ/2020-P4

Nr PP	Pole-E [V/m]	Pole-E *k _E +U [V/m]	Pole-H [A/m]	Pole-H * k _E +U [A/m]	Wysokość pomiaru [m]	Współrzędne PP x, y	Opis PP	WM _E	WM _H
A	< 0,8*	< 2,16	< 0,002	< 0,006	0,3 - 2,0		Pieckowo 2, pomiar okno, parter - DPP	< 0,052	< 0,052
B	< 0,8*	< 2,16	< 0,002	< 0,006	0,3 - 2,0		Pieckowo 1, pomiar okno, parter - DPP	< 0,052	< 0,052

Przyjęto najniższą dopuszczalną wartość składowej elektrycznej pola dla objętego pomiarami zakresu częstotliwości min(MEgr)= 41,25 V/m oraz składowej magnetycznej min(MHgr)= 0,111 A/m.

* - poniżej czułości zestawu pomiarowego

GKP - główne kierunki pomiarowe

PKP - pomocnicze kierunki pomiarowe

DPP - dodatkowe punkty pomiarowe

PP - pion pomiarowy

U - niepewność rozszerzona wynosi 58,8% przy poziomie ufności 95% z uwzględnieniem współczynnika rozszerzenia k=2.

k_E - poprawka pomiarowa badanej instalacji radiokomunikacyjnej podana przez operatora (k_E=1,7),

poprawka pomiarowa w przypadku oddziaływania innych instalacji radiokomunikacyjnych na badany obszar (k_E=2,0)

WM_E - wartość wskaźnikowa poziomu emisji pól elektromagnetycznych dla miejsc dostępnych dla ludności dla składowej elektrycznej pola

WM_H - wartość wskaźnikowa poziomu emisji pól elektromagnetycznych dla miejsc dostępnych dla ludności dla składowej magnetycznej pola

7. Stwierdzenie zgodności

Na podstawie wytycznych podanych w Rozporządzeniu Ministra Zdrowia z dnia 17 grudnia 2019 r. w sprawie dopuszczalnych poziomów pól elektromagnetycznych w środowisku (Dz.U. 2019 poz. 2448) oraz sposobów sprawdzania dotrzymania tych poziomów zgodnie z Rozporządzeniem Ministra Klimatu z dnia 17 lutego 2020 r. w sprawie sposobów sprawdzania dotrzymania dopuszczalnych poziomów pól elektromagnetycznych w środowisku (Dz.U. 2020 poz. 258) dotyczących źródła wymagań, które muszą być spełnione (załącznik do rozporządzenia Ministra Klimatu z dnia 17 lutego 2020 r. (poz. 258)), w oparciu o zasadę podejmowania decyzji zgodną z pkt 26 załącznika do rozporządzenia Ministra Klimatu z dnia 17 lutego 2020 r. (poz. 258), na podstawie wyników pomiarów pól elektromagnetycznych wykonanych w dniu 08.12.2020 stwierdzono, iż w miejscach dostępnych dla ludności, dopuszczalne poziomy pól elektromagnetycznych w środowisku, określone w przepisach wydanych na podstawie art. 122 ust. 1 ustawy z dnia 27 kwietnia 2001 r. – Prawo ochrony środowiska, uznaje się za dotrzymane w obszarze pomiarowym, w którym w wyniku zastosowania sposobu sprawdzenia dotrzymania dopuszczalnych poziomów pól elektromagnetycznych w środowisku, udokumentowano, że żadna z wartości wskaźnikowych nie przekracza wartości 1.

8. Oświadczenie.

Wyniki badania odnoszą się wyłącznie do badanego obiektu.

Bez pisemnej zgody sprawozdanie nie może być powielane inaczej, jak tylko w całości.

Uwagi i zastrzeżenia przyjmowane są w formie pisemnej w ciągu 14 dni od daty otrzymania sprawozdania.

9. Spis załączników.

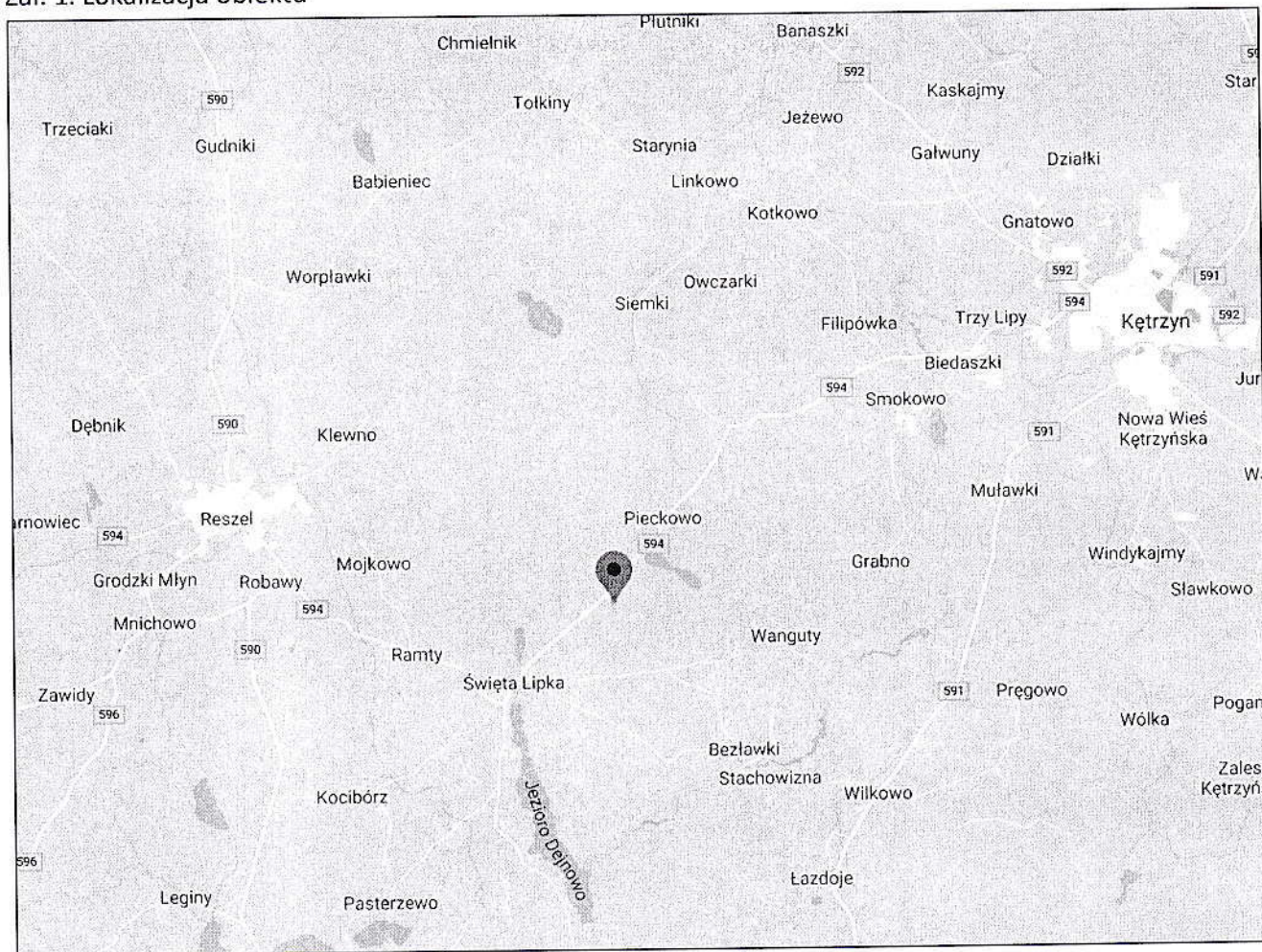
Zał. 1. Lokalizacja obiektu.

Zał. 2. Widok pionów pomiarowych

Zał. 3. Widok stacji bazowej

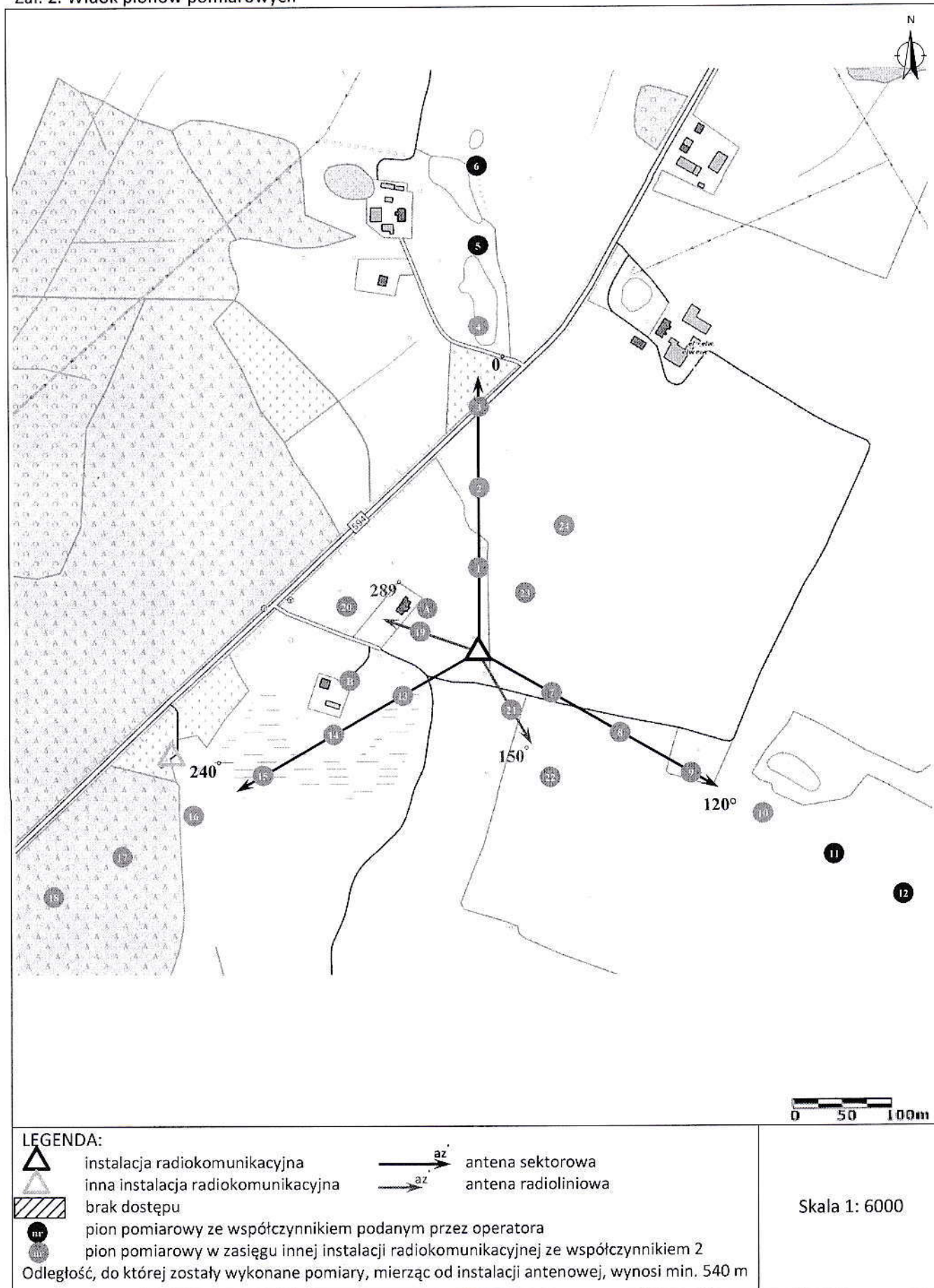
Koniec sprawozdania

Załącznik 1. Lokalizacja obiektu



Współrzędne geograficzne	
długość:	21°14'27.55"E
szerokość:	54°2'12.75"N

Zał. 2. Widok pionów pomiarowych



Załącznik 3. Załączniki graficzne

