

**FORMULARZ ZGŁOSZENIA INSTALACJI WYTWARZAJĄCYCH POLA  
ELEKTROMAGNETYCZNE**

**I. Wypełnia podmiot prowadzący instalację dokonujący jej zgłoszenia**

1. Nazwa i adres organu ochrony środowiska właściwego do przyjęcia zgłoszenia

Starosta Kętrzyński  
Wydział Rolnictwa i Gospodarowania Środowiskiem  
11-400 Kętrzyn  
Plac Grunwaldzki 1

2. Nazwa instalacji zgodna z nazewnictwem stosowanym przez prowadzącego instalację

KET1801\_A (zgłoszenie nr 1)

3. Określenie nazw jednostek terytorialnych (gmin, powiatów i województw), na których terenie znajduje się instalacja, wraz podaniem symboli NTS jednostek terytorialnych, na których terenie znajduje się instalacja.

woj. WARMIŃSKO-MAZURSKIE 2.6.28 (KTS: 10042800000000), pow. kętrzyński 4.6.28.56.08 (KTS: 10042815608000), gm. Korsze 5.6.28.56.08.04.3 (KTS: 10042815608043)

4. Oznaczenie prowadzącego instalację, jego adres zamieszkania lub siedziby

P4 Sp. z o.o., ul Taśmowa 7, 02-677 Warszawa

5. Adres zakładu, na którego terenie prowadzona jest eksploatacja instalacji

11-430 Stawnica, dz. nr 62/1, gm. Korsze, pow. kętrzyński

6. Rodzaj instalacji zgodnie z załącznikiem nr 2 rozporządzenia Ministra Środowiska z dnia 2 lipca 2010r. w sprawie zgłoszenia instalacji wytwarzających pola elektromagnetyczne (Dz. U. nr 130, poz. 879).

Instalacja radiokomunikacyjna, której moc promieniowana izotropowo wynosi nie mniej niż 15W, emitująca pola elektromagnetyczne o częstotliwościach od 30 kHz do 300 GHz.

7. Rodzaj i zakres prowadzonej działalności, w tym wielkość produkcji lub wielkość świadczonych usług.

Usługi telekomunikacyjne bez prowadzenia produkcji. Wielkość świadczonych usług: usługi telekomunikacyjne dla ilości do 2000 użytkowników jednocześnie.

8. Czas funkcjonowania instalacji (dni tygodnia i godziny)

Wszystkie dni tygodnia, 24 godziny na dobę.

9. Emisja pola elektromagnetycznego o równoważnych mocach promieniowanych izotropowo (EIRP) poszczególnych anten:

Antena Sektorowa 13\_GT: 1982W

Antena Sektorowa 23\_GT: 1982W

Antena Sektorowa 33\_GT: 1982W

Radiolinia RL1: 1230W

10. Opis stosowanych metod ograniczenia emisji

Instalacja ogranicza wielkość emisji w sposób automatyczny do wartości nie większych niż niezbędne do zapewnienia obsługi użytkowników sieci. Metoda zgodna z zasadą działania systemu telefonii komórkowej określona odpowiednimi normami.

11. Informacja czy stopień ograniczenia wielkości emisji jest zgodny z obowiązującymi przepisami

Konstrukcja stacji ogranicza wielkość emisji, tak że obowiązujące przepisy i normy dotyczące pól elektromagnetycznych są zachowane.

12. Szczegółowe dane odpowiednio do rodzaju instalacji zgodnie z wymaganiami określonymi w załączniku 2 do rozporządzenia

LP 1. Współrzędne geograficzne anten instalacji:  
Antena Sektorowa 13\_GT: (21°06'29.9"E, 54°14'02.8"N)  
Antena Sektorowa 23\_GT: (21°06'29.9"E, 54°14'02.8"N)  
Antena Sektorowa 33\_GT: (21°06'29.9"E, 54°14'02.8"N)  
Radiolinia RL1: (21°06'30.0"E, 54°14'02.8"N)

LP 2. Częstotliwość pracy instalacji:  
900MHz, 23GHz

LP 3. Wysokość środków elektrycznych anten nad poziomem terenu:

Antena Sektorowa 13\_GT: 53,10m

Antena Sektorowa 23\_GT: 53,10m

Antena Sektorowa 33\_GT: 53,10m

Radiolinia RL1: 51,00m

LP 4. Emisja pola elektromagnetycznego o równoważnych mocach promieniowanych izotropowo (EIRP) poszczególnych anten:

Antena Sektorowa 13\_GT: 1982W

Antena Sektorowa 23\_GT: 1982W

Antena Sektorowa 33\_GT: 1982W

Radiolinia RL1: 1230W

LP 5.	<p>Zakresy azymutów i katów pochylenia osi głównych wiązek promieniowania poszczególnych anten Instalacji: Antena Sektorowa 13_GT: azymut 40°, pochylenie 0-6° (900MHz) Antena Sektorowa 23_GT: azymut 170°, pochylenie 0-6° (900MHz) Antena Sektorowa 33_GT: azymut 280°, pochylenie 0-6° (900MHz) Radiolinia RL1: azymut 64° +/-30°, pochylenie 0°</p>
LP 6.	<p>Dla anteny Antena Sektorowa 13_GT miejsca dostępne dla ludności nie znajdują się w określonej we wskazanym poniżej rozporządzeniu odległości od środka elektrycznego anteny w osi jej głównej wiązki promieniowania, Dla anteny Antena Sektorowa 23_GT miejsca dostępne dla ludności nie znajdują się w określonej we wskazanym poniżej rozporządzeniu odległości od środka elektrycznego anteny w osi jej głównej wiązki promieniowania, Dla anteny Antena Sektorowa 33_GT miejsca dostępne dla ludności nie znajdują się w określonej we wskazanym poniżej rozporządzeniu odległości od środka elektrycznego anteny w osi jej głównej wiązki promieniowania, a zatem, zgodnie z przepisami wydanymi na podstawie art. 60 ustawy z dnia 3 października 2008r. o udostępnianiu informacji o środowisku i jego ochronie, udziale społeczeństwa w ochronie środowiska oraz o ocenach oddziaływania na środowisko, tj. Rozporządzeniem Rady Ministrów z dnia 10 września 2019 r. w sprawie przedsięwzięć mogących znacząco oddziaływać na środowisko (Dz.U. 2019 poz. 1839), przedmiotowa instalacja nie jest kwalifikowana jako przedsięwzięcie mogące zawsze bądź mogące potencjalnie znacząco oddziaływać na środowisko.</p>
LP 7.	Wyniki pomiarów poziomów pól elektromagnetycznych – jako załącznik (raport z pomiarów)
<p>13. Miejscowość, data: Gdańsk, 2020-07-10 Imię i nazwisko osoby reprezentującej prowadzącego instalację: Karol Wojciechowski Podpis jest prawidłowy Podpis: Dokument podpisany przez Karol Wojciechowski Data: 2020.07.10 15:59:28 CEST</p>	
<p><b>II. Wypełnia organ ochrony środowiska przyjmujący zgłoszenie</b></p>	
<p>Data zarejestrowania zgłoszenia ...13.07.2020.....</p>	<p>Numer zgłoszenia ...23.6221.9.2020.....</p>



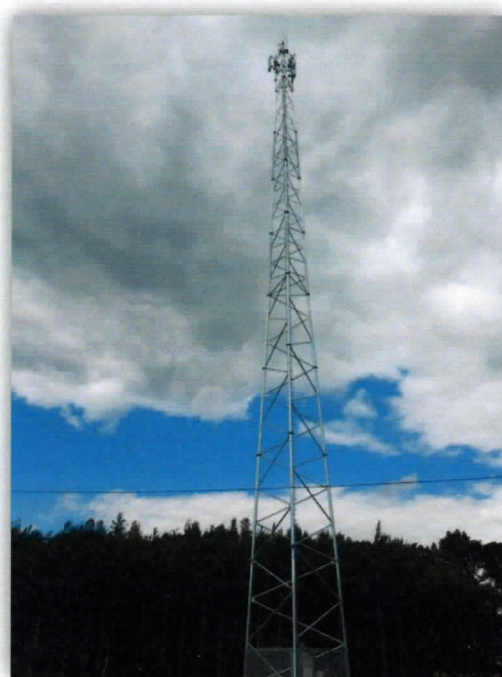
Laboratorium EMVO Sp. J. Urbański, Pawełak  
ul. Jasna 1  
00-013 Warszawa

tel. +48 22 780 29 64  
e-mail: laboratorium@emvo.pl



AB 1630

### Sprawozdanie z pomiarów pól elektromagnetycznych - środowisko ogólne nr 5/07/OS/2020-P4



<b>Nr i nazwa stacji</b>	<b>KET1801</b>	
<b>Adres</b>	<b>Stawnica, dz. nr 62/1, pow. kętrzyński, woj. warmińsko-mazurskie</b>	
<b>Opracowanie</b>	<b>Patrycja Glander</b>	<b>Specjalista ds. pomiarów</b>
<b>Autoryzacja</b>	<b>Andrzej Urbański</b>	<b>Kierownik Laboratorium</b>
<b>Podpis</b>	Podpis jest prawidłowy Dokument podpisany przez Andrzej Urbański Data: 2020.07.10 09:37:04 CEST Powód: Zatwierdzam dokument	
<b>Data</b>	<b>2020-07-09</b>	

„Bez pisemnej zgody Laboratorium niniejsze sprawozdanie nie może być powielane inaczej, jak tylko w całości. Ponadto wyniki dotyczą tylko badanych obiektów przywołanych w niniejszym sprawozdaniu z badań”

## Spis treści

1. Informacje ogólne.....	3
2. Podstawa prawna.....	3
3. Opis pomiarów.....	3
4. Zróżnicowanie dopuszczalne poziomy pól elektromagnetycznych.....	4
5. Charakterystyka źródeł PEM.....	5
6. Wyniki pomiarów.....	5
7. Stwierdzenie zgodności.....	6
8. Oświadczenie.....	7
9. Spis załączników.....	7

## 1. Informacje ogólne.

Zleceniodawca	P4 sp. z o.o., ul. Taśmowa 7, 02-677 Warszawa osoba udzielająca informacji- Emilia Piętko
Istotne informacje dostarczone przez zleceniodawcę	komplet informacji niezbędnych do wykonania pomiarów i opracowania sprawozdania
Prowadzący instalację	P4 sp. z o.o., ul. Taśmowa 7, 02-677 Warszawa
Lokalizacja obiektu	Stawnica, dz. nr 62/1, pow. kętrzyński, woj. warmińsko-mazurskie
Miejsce instalacji anten	Wieża kratowa
Miejsce instalacji urządzeń	Outdoor
Osoby wykonujące pomiar	Roman Murawski
Data wykonania pomiaru	09.07.2020
Temperatura na początku pomiaru [°C]	22,0
Temperatura na koniec pomiaru [°C]	23,0
Warunki atmosferyczne	Brak opadów
Wilgotność na początku pomiaru [%]	54,0
Wilgotność na koniec pomiaru [%]	53,0
Inne źródła pól elektromagnetycznych	Nie występuje
Parametry pracy instalacji	Rzeczywisty

## 2. Podstawa prawna.

### 2.1 Normy i rozporządzenia:

- Rozporządzeniem Ministra Klimatu z dnia 17 lutego 2020 r. w sprawie sposobów sprawdzania dotrzymania dopuszczalnych poziomów pól elektromagnetycznych w środowisku (Dz.U. 2020 poz. 258)
- Rozporządzenie Ministra Zdrowia z dnia 17 grudnia 2019 r. w sprawie dopuszczalnych poziomów pól elektromagnetycznych w środowisku (Dz.U. 2019 poz. 2448)
- Obwieszczenie Marszałka Sejmu Rzeczypospolitej Polskiej z dnia 19 lipca 2019 r. w sprawie ogłoszenia jednolitego tekstu ustawy - Prawo ochrony środowiska (Dz.U. 2019 poz. 1396).

## 3. Opis pomiarów

Metodologia pomiarowa	Pomiary w oparciu o Rozporządzeniem Ministra Klimatu z dnia 17 lutego 2020 r. w sprawie sposobów sprawdzania dotrzymania dopuszczalnych poziomów pól elektromagnetycznych w środowisku (Dz.U. 2020 poz. 258).
Cel badań	Określenie wartości natężenia pola elektrycznego w miejscach dostępnych dla ludności.

Opis zestawu pomiarowego	<p>Miernik Narda NBM 550, Sonda EF 6092, o zakresie pomiarowym 0,8 V/m – 300V/m pracująca w paśmie 0,1 – 90 GHz, świadectwo wydane przez Laboratorium Wzorców i Metrologii Pola Elektromagnetycznego, Instytut Telekomunikacji, Teleinformatyki i Akustyki Politechniki Wrocławskiej. Świadectwo ważne do 01.06.2022 r.</p> <p>Miernik Narda NBM 550, Sonda EF 6092 pracująca w zakresie temperatury -10°C - +50°C oraz wilgotności 5% - 95%</p> <p>Niepewność rozszerzona wynosi 36,0 % przy poziomie ufności 95% z uwzględnieniem współczynnika rozszerzenia k=2.</p>
Wyposażenie pomocnicze	<p>Termohigrometr Bestone, typ: GM1362-EN-00, nr identyfikacyjny 1222436, świadectwo wzorcowania z dn. 22.12.2015 r. wydane przez Laboratorium Pomiarowe "MUTECH".</p> <p>Przymiar wstępowy STABILA, nr identyfikacyjny 5/WL/2016, świadectwo wzorcowania z dn. 06.09.2016 r. wydane przez Zespół Laboratoriów wzorcujących Okręgowego Urzędu Miar w Gdańsku.</p> <p>GPS Garmin 64s okresowo sprawdzany w punktach osnowy geodezyjnej klasy 3 na podstawie licencji punktu, zgodnie z procedurą sprawdzeń okresowych IS/PO-16-11/03.</p>
Szczególne warunki podczas wykonywania pomiarów	<p>Pomiary wykonane zostały podczas obowiązywania w kraju stanu epidemii, zgodnie z art. 122a ust. 1b Ustawy z dnia 27 kwietnia 2001 r. – Prawo ochrony środowiska (Dz. U. z 2019 r. poz. 1396, z późn. zm.9))</p>

#### 4. Różnicowanie dopuszczalne poziomy pól elektromagnetycznych.

Zakresy znajdują się w Dzienniku Ustaw z dnia 17 grudnia 2019 r. przestawione są w tabeli nr 2 (Dz. U. z 2019r. poz. 2448).

Parametr fizyczny	Składowa elektryczna E (V/m)	Składowa magnetyczna H (A/m)	Gęstość mocy S (W/m <sup>2</sup> )
Zakres Częstotliwości pola elektromagnetycznego			
od 400 MHz do 2000 MHz	$1,375 \times f^{0,5}$	$0,0037 \times f^{0,5}$	$f / 200$
od 2 GHz do 300 GHz	61	0,16	10

## 5. Charakterystyka źródeł PEM.

Zgodnie z informacją otrzymaną od Zleceniodawcy pomiary zostały wykonane przy ustawieniach pochylenia anten zgodnych z pkt. 13, ppkt 2 załącznika do rozporządzenia Ministra Klimatu z dnia 17 lutego 2020 roku.

Tabela 1. Anteny sektorowe

Charakterystyka promieniowania		kierunkowa		
Rzeczywisty czas pracy [h/dobę]		24		
Rodzaj wytwarzanego pola		stacjonarne		
Lp	Wyszczególnienie	sektor 1	sektor 2	sektor 3
<b>I Nadajnik stacji bazowej:</b>				
1	Typ / Producent	DBS / Huawei		
2	Częstotliwość (pasmo) MHz	900	900	900
3	Maksymalna moc nadawana na sektor [dBm]	45,91	45,91	45,91
<b>II Obciążenie:</b>				
1	Typ anteny	Huawei A704517R0	Huawei A704517R0	Huawei A704517R0
2	Producent anteny	Huawei	Huawei	Huawei
3	Ilość anten	1	1	1
4	Azymut	40	170	280
5	Zakres kątów pochylenia anten [°]	0,00-6,00	0,00-6,00	0,00-6,00
6	Wysokość zainst. n.p.t. [m]	53,10	53,10	53,10
7	EIRP [W]	1982	1982	1982

Tabela 2. Anteny radioliniowe

Charakterystyka promieniowania		kierunkowa					
Rzeczywisty czas pracy [h/dobę]		24					
Rodzaj wytwarzanego pola		stacjonarne					
Lp	Linia radiowa			Antena			
	typ/producent	częstotliwość pracy [GHz]	moc wyjściowa [dBm]	typ/producent	średnica anteny [m]	azymut [°]	wysokość zainstal. [m]
1	OPTIX RTN/HUAWEI	23	21	A23D06H/Huawei	0,6	64	51,00

## 6. Wyniki pomiarów.

Wyniki pomiarów pól elektromagnetycznych dla celów ochrony środowiska przedstawia poniższa tabela. Piony pomiarowe zostały przedstawione w zał. 2.

Nr PP	Pole-E [V/m]	Pole-E *kE +U [V/m]	Pole-H [A/m]	Pole-H *kE +U [A/m]	Wys. pomiaru [m]	Opis pionu	Uwagi	WM <sub>E</sub>	WM <sub>H</sub>
1	<0,8*	-	<0,002	-	0,3-2,0	N:54°14'05,24" E:21°06'33,84"	otoczenie stacji bazowej - 100m wzdłuż gł. osi promieniowania - GKP	-	-
2	<0,8*	-	<0,002	-	0,3-2,0	N:54°14'07,62" E:21°06'37,18"	otoczenie stacji bazowej - 200m wzdłuż gł. osi promieniowania - GKP	-	-
3	<0,8*	-	<0,002	-	0,3-2,0	N:54°14'09,99" E:21°06'41,39"	otoczenie stacji bazowej - 300m wzdłuż gł. osi promieniowania - GKP	-	-
4	<0,8*	-	<0,002	-	0,3-2,0	N:54°14'12,24" E:21°06'45,31"	otoczenie stacji bazowej - 400m wzdłuż gł. osi promieniowania - GKP	-	-
5	<0,8*	-	<0,002	-	0,3-2,0	N:54°14'14,58" E:21°06'48,57"	otoczenie stacji bazowej - 500m wzdłuż gł. osi promieniowania - GKP	-	-
6	<0,8*	-	<0,002	-	0,3-2,0	N:54°14'15,54" E:21°06'49,72"	otoczenie stacji bazowej - 531m wzdłuż gł. osi promieniowania - GKP	-	-

„Bez pisemnej zgody Laboratorium niniejsze sprawozdanie nie może być powielane inaczej, jak tylko w całości. Ponadto wyniki dotyczą tylko badanych obiektów przywołanych w niniejszym sprawozdaniu z badań”

7	<0,8*	-	<0,002	-	0,3-2,0	N:54°13'59,52" E:21°06'30,33"	otoczenie stacji bazowej - 100m wzdłuż gł. osi promieniowania - GKP	-	-
8	<0,8*	-	<0,002	-	0,3-2,0	N:54°13'56,36" E:21°06'32,07"	otoczenie stacji bazowej - 200m wzdłuż gł. osi promieniowania - GKP	-	-
9	<0,8*	-	<0,002	-	0,3-2,0	N:54°13'53,23" E:21°06'32,28"	otoczenie stacji bazowej - 300m wzdłuż gł. osi promieniowania - GKP	-	-
10	<0,8*	-	<0,002	-	0,3-2,0	N:54°13'50,01" E:21°06'32,99"	otoczenie stacji bazowej - 400m wzdłuż gł. osi promieniowania - GKP	-	-
11	<0,8*	-	<0,002	-	0,3-2,0	N:54°13'46,61" E:21°06'33,77"	otoczenie stacji bazowej - 500m wzdłuż gł. osi promieniowania - GKP	-	-
12	<0,8*	-	<0,002	-	0,3-2,0	N:54°13'45,53" E:21°06'34,44"	otoczenie stacji bazowej - 531m wzdłuż gł. osi promieniowania - GKP	-	-
13	<0,8*	-	<0,002	-	0,3-2,0	N:54°14'03,56" E:21°06'24,69"	otoczenie stacji bazowej - 100m wzdłuż gł. osi promieniowania - GKP	-	-
14	<0,8*	-	<0,002	-	0,3-2,0	N:54°14'04,17" E:21°06'19,16"	otoczenie stacji bazowej - 200m wzdłuż gł. osi promieniowania - GKP	-	-
15	<0,8*	-	<0,002	-	0,3-2,0	N:54°14'05,26" E:21°06'13,37"	otoczenie stacji bazowej - 300m wzdłuż gł. osi promieniowania - GKP	-	-
16	<0,8*	-	<0,002	-	0,3-2,0	N:54°14'05,82" E:21°06'08,06"	otoczenie stacji bazowej - 400m wzdłuż gł. osi promieniowania - GKP	-	-
17	<0,8*	-	<0,002	-	0,3-2,0	N:54°14'06,33" E:21°06'03,34"	otoczenie stacji bazowej - 500m wzdłuż gł. osi promieniowania - GKP	-	-
18	<0,8*	-	<0,002	-	0,3-2,0	N:54°14'06,79" E:21°06'01,31"	otoczenie stacji bazowej - 531m wzdłuż gł. osi promieniowania - GKP	-	-
19	<0,8*	-	<0,002	-	0,3-2,0	N:54°14'04,37" E:21°06'34,96"	otoczenie stacji bazowej - 100m wzdłuż gł. osi promieniowania - GKP	-	-
20	<0,8*	-	<0,002	-	0,3-2,0	N:54°14'02,40" E:21°06'32,38"	otoczenie stacji bazowej -PKP	-	-
21	<0,8*	-	<0,002	-	0,3-2,0	N:54°13'57,04" E:21°06'32,69"	otoczenie stacji bazowej -PKP	-	-
22	<0,8*	-	<0,002	-	0,3-2,0	N:54°13'57,21" E:21°06'30,14"	otoczenie stacji bazowej -PKP	-	-
23	<0,8*	-	<0,002	-	0,3-2,0	N:54°14'01,57" E:21°06'28,10"	otoczenie stacji bazowej -PKP	-	-
24	<0,8*	-	<0,002	-	0,3-2,0	N:54°14'04,17" E:21°06'26,47"	otoczenie stacji bazowej -PKP	-	-
25	<0,8*	-	<0,002	-	0,3-2,0	N:54°14'04,96" E:21°06'30,32"	otoczenie stacji bazowej -PKP	-	-
A	<0,8*	-	<0,002	-	0,3-2,0	Dom nr 1 wraz z zabudową gospodarczą, pomiar przy oknie- DPP		-	-
B	<0,8*	-	<0,002	-	0,3-2,0	Dom nr 8a, pomiar przy oknie parter- DPP		-	-
C	<0,8*	-	<0,002	-	0,3-2,0	Garaż, pomiar przy drzwiach poziom gruntu- DPP		-	-
D	<0,8*	-	<0,002	-	0,3-2,0	Budynek gospodarczy, pomiar przy oknie parter- DPP		-	-

\* poniżej czułości zestawu pomiarowego

GKP - główne kierunki pomiarowe

PKP - pomocnicze kierunki pomiarowe

DPP- dodatkowe punkty pomiarowe

PP – pion pomiarowy

U - niepewność pomiarowa rozszerzona, przy poziomie ufności 95%, z uwzględnieniem współczynnika rozszerzenia k=2

kE– poprawka pomiarowa badanej instalacji radiokomunikacyjnej podana przez operatora (kE=1,47), poprawka pomiarowa w przypadku oddziaływania innych instalacji radiokomunikacyjnych na badany obszar (kE=2,0)

WM<sub>E</sub>- wartość wskaźnikowa poziomu emisji pól elektromagnetycznych dla miejsc dostępnych dla ludności dla składowej elektrycznej pola

WM<sub>H</sub>- wartość wskaźnikowa poziomu emisji pól elektromagnetycznych dla miejsc dostępnych dla ludności dla składowej magnetycznej pola

Przyjęto najniższą dopuszczalną wartość składowej elektrycznej pola dla objętego pomiarami zakresu częstotliwości min(ME<sub>gr</sub>)= 38,89 V/m oraz składowej magnetycznej min(MH<sub>gr</sub>)= 0,105 A/m.

„Bez pisemnej zgody Laboratorium niniejsze sprawozdanie nie może być powielane inaczej, jak tylko w całości. Ponadto wyniki dotyczą tylko badanych obiektów przywołanych w niniejszym sprawozdaniu z badań”



## **7. Stwierdzenie zgodności**

Na podstawie wytycznych podanych w Rozporządzeniu Ministra Zdrowia z dnia 17 grudnia 2019 r. w sprawie dopuszczalnych poziomów pól elektromagnetycznych w środowisku (Dz.U. 2019 poz. 2448) oraz sposobów sprawdzania dotrzymania tych poziomów zgodnie z Rozporządzeniem Ministra Klimatu z dnia 17 lutego 2020 r. w sprawie sposobów sprawdzania dotrzymania dopuszczalnych poziomów pól elektromagnetycznych w środowisku (Dz.U. 2020 poz. 258) dotyczących źródła wymagań, które muszą być spełnione (załącznik do rozporządzenia Ministra Klimatu z dnia 17 lutego 2020 r. (poz. 258)), w oparciu o zasadę podejmowania decyzji zgodną z pkt 26 załącznika do rozporządzenia Ministra Klimatu z dnia 17 lutego 2020 r. (poz. 258), na podstawie wyników pomiarów pól elektromagnetycznych wykonanych w dniu 09.07.2020 stwierdzono, iż w miejscach dostępnych dla ludności, dopuszczalne poziomy pól elektromagnetycznych w środowisku, określone w przepisach wydanych na podstawie art. 122 ust. 1 ustawy z dnia 27 kwietnia 2001 r. – Prawo ochrony środowiska, uznaje się za dotrzymane w obszarze pomiarowym, w którym w wyniku zastosowania sposobu sprawdzenia dotrzymania dopuszczalnych poziomów pól elektromagnetycznych w środowisku, udokumentowano, że żadna z wartości wskaźnikowych nie przekracza wartości 1.

## **8. Oświadczenie.**

Wyniki badania odnoszą się wyłącznie do badanego obiektu.

Bez pisemnej zgody sprawozdanie nie może być powielane inaczej, jak tylko w całości.

Uwagi i zastrzeżenia przyjmowane są w formie pisemnej w ciągu 14 dni od daty otrzymania sprawozdania.

## **9. Spis załączników.**

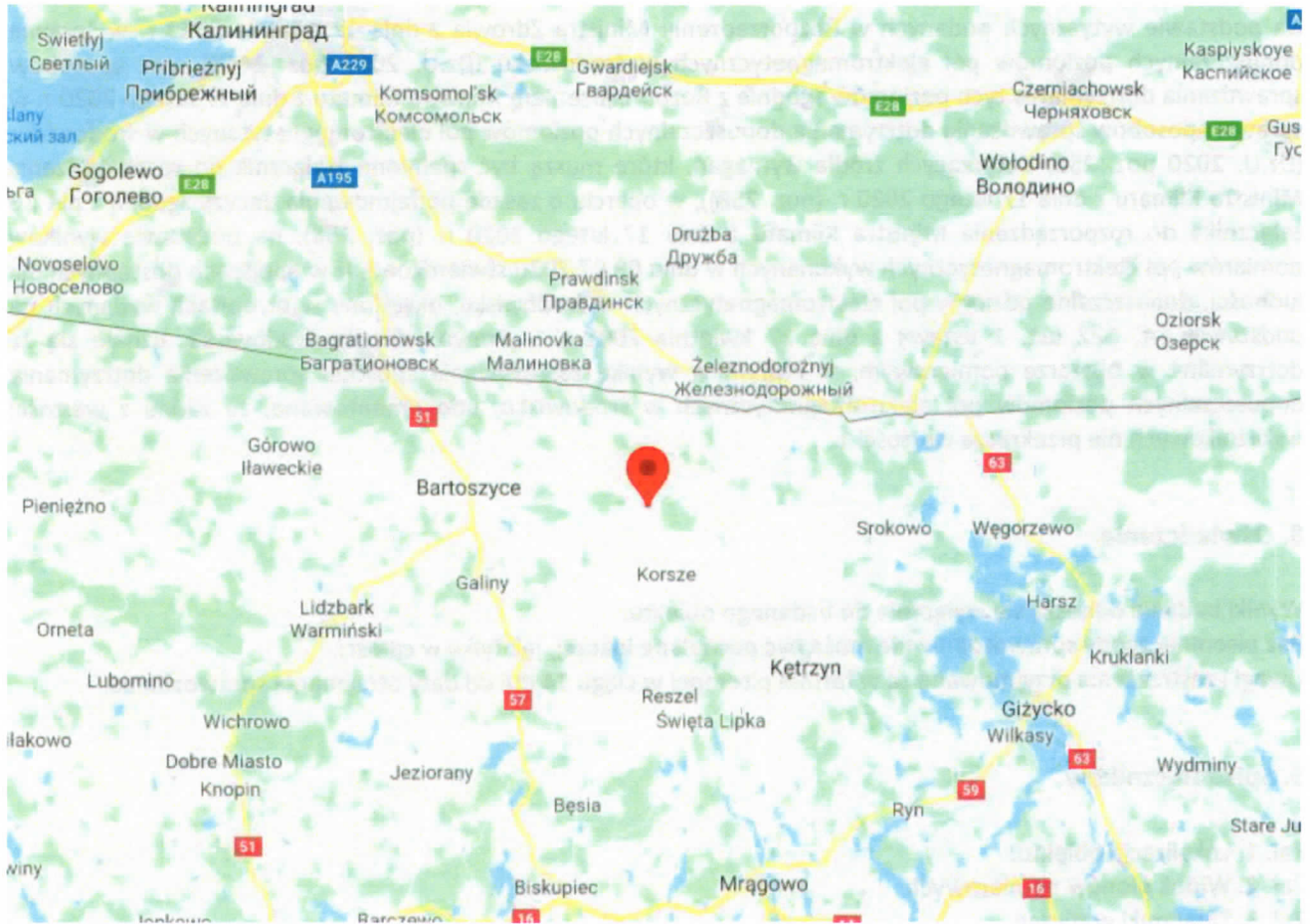
Załącznik 1. Lokalizacja obiektu.

Załącznik 2. Widok pionów pomiarowych

Załącznik 3. Załączniki graficzne

**Koniec sprawozdania**

## Zał. 1. Lokalizacja obiektu



Współrzędne geograficzne	
długość:	54°14'02.76"N,
szerokość:	21°06'29.88"E

Załącznik 2. Widok pionów pomiarowych



**LEGENDA:**

inna instalacja radiokomunikacyjna

Odległość, do której zostały wykonane pomiary mierząc od instalacji antenowej wynosi min. 531 metrów.

brak dostępu

pion pomiarowy z poprawką pomiarową (brak innych instalacji radiokomunikacyjnych)

pion pomiarowy z poprawką pomiarową (w zasięgu innych instalacji radiokomunikacyjnych)

antena sektorowa

antena radioliniowa

Skala:

1:2000



„Bez pisemnej zgody Laboratorium niniejsze sprawozdanie nie może być powielane inaczej, jak tylko w całości. Ponadto wyniki dotyczą tylko badanych obiektów przywołanych w niniejszym sprawozdaniu z badań”

### Załącznik 3. Załączniki graficzne.

